

Monitor para juegos Alienware 27 de 280 Hz QD-OLED AW2725D

Manual de servicio simplificado

Notas, precauciones y advertencias

- ① **NOTA:** Una NOTA indica información importante que ayuda a utilizar mejor el producto.
- △ **PRECAUCIÓN:** Una PRECAUCIÓN indica posibles daños en el hardware o la pérdida de datos y le indica cómo evitar el problema.
- ⚠ **ADVERTENCIA:** Una ADVERTENCIA indica que se pueden producir daños materiales o personales o, incluso, la muerte.

Contenido

Instrucciones de seguridad	5
Antes de trabajar en el monitor	5
Después de trabajar en el monitor	5
Vista del monitor	6
Vista frontal	6
Vista posterior	7
Vista inferior	8
Componentes principales del monitor AW2725D	9
Diagrama de conectividad del cableado	10
Conexión de los cables	11
Desmontaje y vuelta a montar	12
Herramientas recomendadas	12
Lista de tornillos	12
Soporte	13
Desmontaje del soporte	13
Instalación del soporte	14
Tapa trasera	15
Desmontaje de la tapa trasera	15
Instalación de la tapa trasera	16
Módulo de retroiluminación	17
Desmontaje del módulo de retroiluminación	17
Instalación del módulo de retroiluminación	18
Placa USB	19
Desmontaje de la placa USB	19
Instalación de la placa USB	20
Placa del joystick	21
Desmontaje de la placa del joystick	21
Instalación de la placa del joystick	22
Chasis principal	23
Desmontaje del chasis principal	23
Instalación del chasis principal	24
Marco central	25
Desmontaje del marco central	25
Instalación del marco central	26
Placa de teclado	27
Desmontaje del tablero de teclado	27
Instalación de la tablero de teclado	28
Embellecedor frontal	29
Desmontaje del embellecedor frontal	29
Instalación del embellecedor frontal	30
Placa base	31
Desmontaje la placa base	31
Instalación de la placa base	32

Placa de alimentación	33
Desmontaje de la placa de alimentación	33
Instalación de la placa de alimentación	34
Ventilador	35
Desmontaje del ventilador	35
Instalación del ventilador	36
Solución de problemas	37
Autocomprobación	37
Diagnóstico integrado	37
Prueba del ventilador	38
Problemas comunes	38
Problemas específicos del bus de serie universal (USB)	42
Póngase en contacto con Dell	43

Instrucciones de seguridad

Siga las siguientes pautas de seguridad para proteger su monitor de posibles daños y garantizar su seguridad personal. A menos que se indique lo contrario, cada procedimiento incluido en este documento presupone que usted ha leído la información de seguridad que se suministra con su monitor.

- ① **NOTA:** Antes de utilizar el monitor, lea la información de seguridad que se envía con el monitor y que está impresa en el producto. Conserve la documentación en un lugar seguro para futuras consultas.
- ⚠ **ADVERTENCIA:** La utilización de los controles, ajustes o procedimientos de forma diferente a como se especifica en esta documentación puede producir descargas eléctricas y/o representar un peligro mecánico para los componentes.
- ⚠ **PRECAUCIÓN:** El posible efecto a largo plazo de escuchar audio a alto volumen a través de los auriculares (en monitores compatibles) puede dañar su capacidad auditiva.
- Coloque el monitor sobre una superficie sólida y manipúlelo con cuidado.
 - La pantalla es frágil y puede dañarse si se cae o se presiona con un objeto afilado.
 - Asegúrese de que su monitor está preparado eléctricamente para funcionar con la corriente alterna disponible en su localidad.
 - Mantenga el monitor a temperatura ambiente. Unas condiciones de frío o calor excesivos pueden tener un efecto adverso en el cristal líquido de la pantalla.
 - Conecte el cable de alimentación del monitor a una toma de corriente cercana y accesible. Véase Conexión del monitor.
- No coloque ni utilice el monitor sobre una superficie mojada o cerca del agua.
- No someta el monitor a vibraciones severas ni a condiciones de alto impacto. Por ejemplo, no coloque el monitor dentro del maletero de un coche.
- Desenchufe el monitor cuando vaya a dejarlo sin utilizar durante un periodo prolongado.
- Para evitar descargas eléctricas, no intente retirar ninguna cubierta ni tocar el interior del monitor.
- Lea atentamente estas instrucciones. Conserve este documento para futuras consultas. Siga todas las advertencias e instrucciones indicadas en el producto.
- Algunos monitores pueden montarse en la pared utilizando el soporte VESA que se vende por separado. Asegúrese de utilizar las especificaciones VESA correctas tal y como se menciona en la sección de montaje en pared de la Guía del usuario.

Para obtener información sobre las instrucciones de seguridad, consulte el documento de información sobre seguridad, medio ambiente y normativa (SERI) que se suministra con el monitor.

Antes de trabajar en el monitor

Pasos

1. Guarde y cierre todos los archivos abiertos y salga de todas las aplicaciones abiertas.
2. Apague el monitor.
3. Desconecte el monitor y todos los dispositivos conectados de la toma de corriente.
4. Desconecte todos los dispositivos de red y periféricos conectados, como el teclado, el ratón y la base de conexión, del monitor
- ⚠ **PRECAUCIÓN:** Para desconectar un cable de red, primero desenchufe el cable del monitor y, a continuación, desenchufe el cable del dispositivo de red.
5. Retire cualquier tarjeta multimedia y disco óptico de su monitor, si procede.

Después de trabajar en el monitor

- ⚠ **PRECAUCIÓN:** Dejar tornillos sueltos en el interior del monitor puede dañarlo seriamente.

Pasos

1. Vuelva a colocar todos los tornillos y asegúrese de que no quede ningún tornillo suelto dentro del monitor.
2. Conecte los dispositivos externos, periféricos o cables que haya retirado antes de trabajar en el monitor.
3. Vuelva a colocar las tarjetas multimedia, discos o cualquier otra pieza que haya retirado antes de trabajar en el monitor.
4. Conecte el monitor y todos los dispositivos conectados a las tomas de corriente.
5. Encienda el monitor.

Vista del monitor

Vista frontal



Figura 1. Vista frontal del monitor

Tabla 1. Componentes y descripciones.

Etiqueta	Descripción	Uso
1	Botón de encendido (con indicador LED)	<ul style="list-style-type: none">▪ Permite encender o apagar el monitor.▪ Una luz azul fija indica que el monitor está encendido y funciona.▪ La luz blanca intermitente indica que el monitor está en modo de espera.▪ La luz verde intermitente indica que se está realizando el refresco de píxeles.

Vista posterior



Figura 2. Vista posterior del monitor

Tabla 2. Componentes y descripciones.

Etiqueta	Descripción	Uso
1	Orificios de montaje VESA (4) (100 mm x 100 mm); detrás de la cubierta VESA acoplada	Permite en montaje del monitor en pared mediante un kit de montaje en pared compatible con VESA.
2	Etiqueta reglamentaria	Enumera las autorizaciones de organismos reguladores.
3	Botón de liberación del soporte	Libera el soporte del monitor.
4	Ranura para cableado	Permite organizar los cables pasándolos por la ranura.

Vista inferior

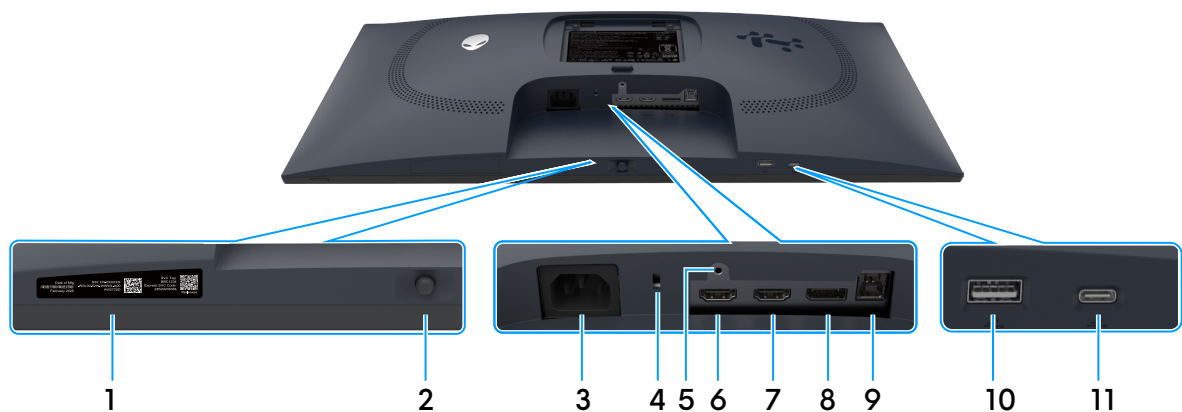









Figura 3. Vista inferior del monitor (sin soporte)

Tabla 3. Componentes y descripciones.

Etiqueta	Descripción	Uso
1	Mi código QR, número de serie y etiqueta de servicio de Alienware	Consulte esta etiqueta si debe ponerse en contacto con Dell para obtener asistencia técnica. La etiqueta de servicio es un identificador alfanumérico único que permite a los técnicos de servicio de Dell identificar los componentes de hardware en su ordenador y acceder a la información de la garantía.
2	Botón del joystick	Se utiliza para controlar el menú de Visualización en pantalla (OSD).
3	 Conector de alimentación	Permite conectar el cable de alimentación (suministrado con el monitor).
4	Ranura para bloqueo de seguridad (basado en Kensington Security Slot)	Asegure el monitor con un candado de seguridad (se adquiere por separado) para evitar el movimiento no autorizado del monitor.
5	Bloqueo del soporte	Permite fijar el soporte al monitor con un tornillo M3x6 mm (tornillo no incluido).
6	 HDMI 1 HDMI 1 puerto	Permite conectar el ordenador con el cable HDMI 2.1 (suministrado con el monitor) a este puerto.
7	 HDMI 2 Puerto HDMI 2	
8	 Puerto DisplayPort	Permite conectar el ordenador con el cable DisplayPort a DisplayPort (suministrado con el monitor) a este puerto.
9	 Puerto USB ascendente a 5 Gbps tipo B	Permite conectar el cable USB (suministrado con el monitor) a este puerto y al ordenador para habilitar los puertos USB del monitor.
10	 Puerto USB descendente a 5 Gbps tipo A	Permite conectar periféricos USB, como el ratón y el teclado. NOTA: Para utilizar estos puertos, debe conectar el cable USB ascendente (suministrado con el monitor) al monitor y al ordenador.
11	 Puerto USB-C descendente a 5 Gbps con carga de alimentación (solo datos)	Permite cargar dispositivos USB. NOTA: Este puerto es solo para transmisión de datos. Para utilizar este puerto, debe conectar el cable USB (suministrado con el monitor) al puerto USB ascendente del monitor y al ordenador. NOTA: Para evitar interferencias en la señal, evite conectar otros dispositivos USB al puerto adyacente al utilizar un dispositivo USB inalámbrico en un puerto USB descendente.

Componentes principales del monitor AW2725D

La siguiente imagen muestra los componentes principales del monitor.

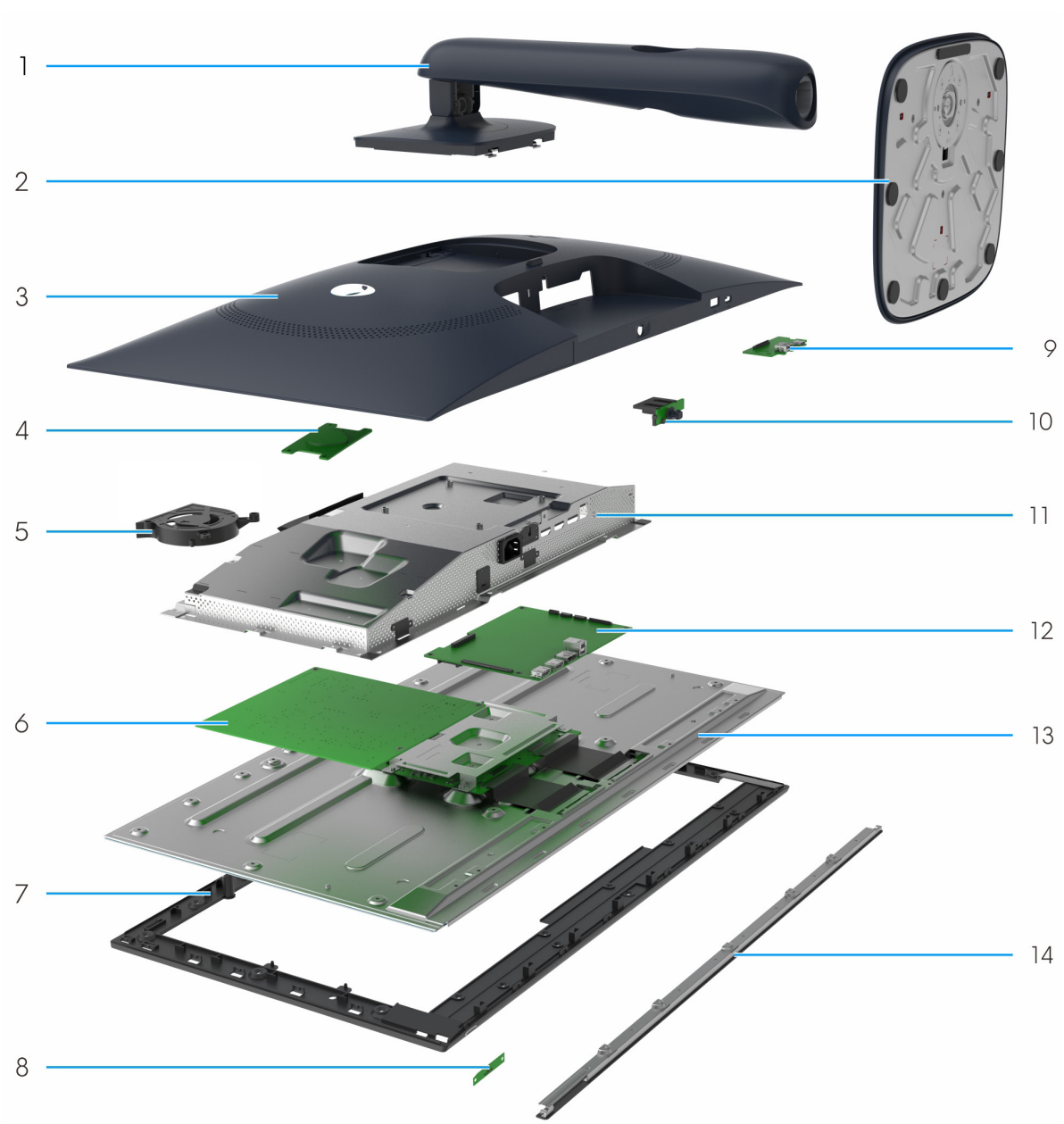


Figura 4. Componentes principales del monitor AW2725D

Tabla 4. Componentes principales

Artículo	Descripción	Artículo	Descripción
1	Elevador de pie	8	Placa de teclado
2	Base del soporte	9	Placa USB
3	Tapa trasera	10	Placa del joystick
4	Módulo de retroiluminación	11	Chasis principal
5	Ventilador	12	Placa base
6	Placa de alimentación	13	Pantalla
7	Marco central	14	Embellecedor frontal

Diagrama de conectividad del cableado

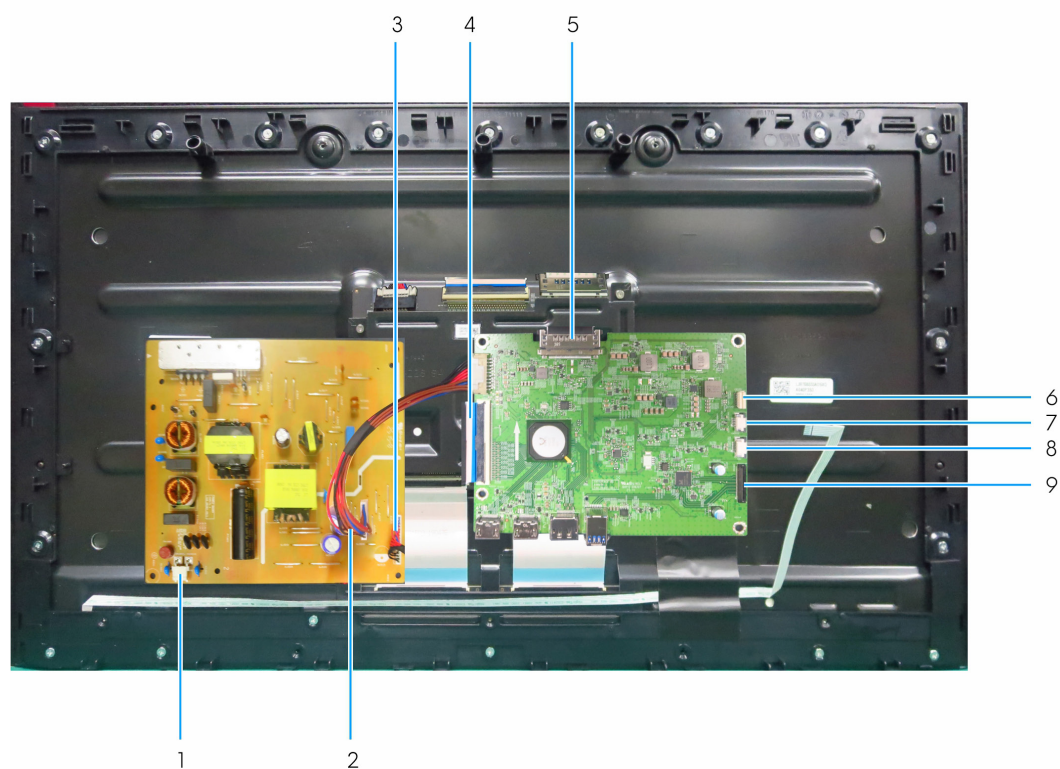


Figura 5. Diagrama de conectividad del cableado

Tabla 5. Diagrama de conectividad del cableado

Identificador	Descripción
1	Cable del ventilador
2	Cable de conexión 1 (placa de alimentación a panel principal)
3	Cable de conexión 2 (placa de alimentación a pantalla)
4	Cable FFC (placa base a pantalla)
5	Cable LVDS (placa base a pantalla)
6	Cable del módulo de retroiluminación
7	Cable del teclado (cable del teclado a placa base)
8	Cable del joystick (placa base del joystick a placa base)
9	Cable USB (placa USB a placa base)

Conexión de los cables

- ⚠ **ADVERTENCIA:** Antes de iniciar los procedimientos de esta sección, siga las [Instrucciones de seguridad](#).
- ⚠ **ADVERTENCIA:** Por su seguridad, asegúrese de que la toma de corriente con conexión a tierra en la que enchufe el cable de alimentación sea fácilmente accesible para el operador y esté situada lo más cerca posible del equipo. Para desconectar la alimentación del equipo, desenchufe el cable de alimentación de la toma de corriente agarrando firmemente el enchufe. Nunca tire de la cuerda.
- ⚠ **ADVERTENCIA:** Con este equipo se debe utilizar un cable de alimentación certificado. Deben tenerse en cuenta las normativas nacionales pertinentes sobre instalaciones o equipos. Se debe utilizar un cable de alimentación certificado no más ligero que el cable flexible de cloruro de polivinilo ordinario según la norma IEC 60227 (designación H05VV-F 3G 0,75 mm² o H05VVH2-F2 3G 0,75 mm²).
- ⓘ **NOTA:** No conecte todos los cables al ordenador simultáneamente. Se recomienda pasar los cables por la ranura de organización de cables antes de conectarlos al monitor.
- ⓘ **NOTA:** Los monitores Alienware están diseñados para funcionar de forma óptima con los cables suministrados por Alienware. Dell no garantiza la calidad de vídeo y el rendimiento si se utilizan cables que no sean de Alienware.

Para conectar el monitor al PC:

1. Apague el PC y desconecte el cable de alimentación.
2. Conecte el cable DisplayPort/HDMI/USB del monitor al ordenador.
3. Encienda el monitor.
4. Seleccione la fuente de entrada correcta en el menú OSD del monitor y, a continuación, encienda el ordenador.

Conexión del cable DisplayPort

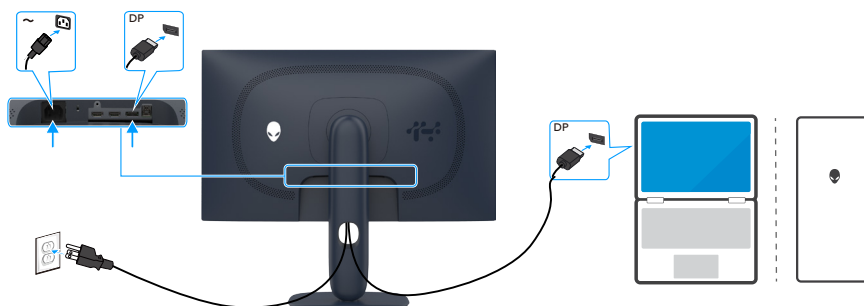


Figura 6. Conexión del cable DisplayPort

Conexión del cable HDMI

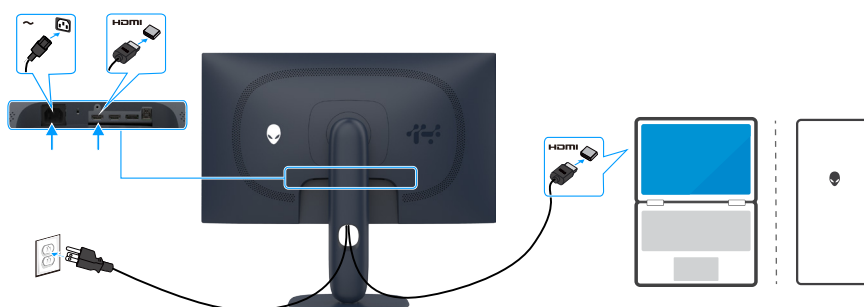


Figura 7. Conexión del cable HDMI

Conexión del cable USB

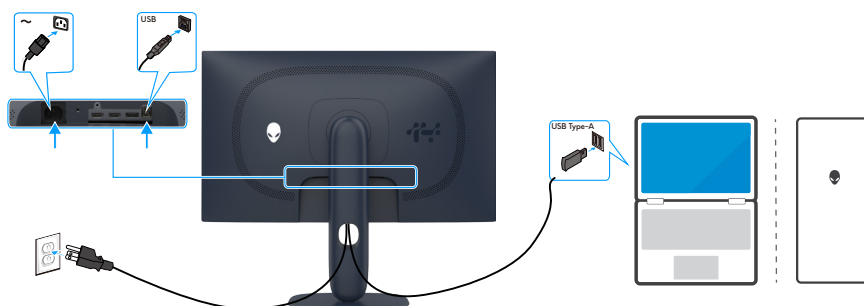


Figura 8. Conexión del cable USB

Desmontaje y vuelta a montar

△ **PRECAUCIÓN:** La información de esta sección está destinada a los técnicos de servicio autorizados de la región EMEA. Dell prohíbe a los usuarios desmontar el monitor, y cualquier daño causado por un servicio no autorizado no estará cubierto por la garantía.

Herramientas recomendadas












Los procedimientos de este documento pueden requerir las siguientes herramientas:

- Destornillador Phillips n.º 0
- Destornillador Phillips n.º 2
- Navaja

Lista de tornillos

- ① **NOTA:** Al quitar tornillos de un componente, se recomienda anotar el tipo de tornillo, la cantidad de tornillos y, a continuación, colocarlos en una caja de almacenamiento de tornillos. De este modo, se garantiza que cuando se sustituya el componente se vuelva a colocar el número correcto de tornillos y el tipo de tornillo correcto.
- ① **NOTA:** Algunos monitores tienen superficies magnéticas. Asegúrese de no dejar los tornillos pegados a dichas superficies al sustituir un componente.
- ① **NOTA:** El color de los tornillos puede variar según la configuración solicitada.

Tabla 6. Lista de tornillos

Componente	Tipo de tornillo	Cantidad	Imagen del tornillo
Tapa trasera	M4x11	4	
Módulo de retroiluminación	M2x3,8	2	
Placa USB	M3x6	1	
Placa del joystick	M3x6	2	
Chasis principal	M3x4	4	
Marco central	M3x5	20	
Placa de teclado	M2x2,4	2	
Cable de tierra	M4x8	1	
Placa de alimentación	M3x6	4	
Placa base	M3x6	4	
Ventilador	M3x6	2	

Soporte

Desmontaje del soporte

Requisitos previos

1. Siga el procedimiento de [Antes de trabajar en el monitor](#).

△ **PRECAUCIÓN:** Para evitar arañazos en la pantalla al retirar el soporte, asegúrese de colocar el monitor sobre una superficie blanda y manipúlelo con cuidado.

△ **PRECAUCIÓN:** Los siguientes pasos son específicos para desmontar el soporte que se envía con el monitor. Si va a desmontar un soporte que adquirió de cualquier otra fuente, siga las instrucciones de montaje que se incluyen con el soporte.

① **NOTA:** Antes de retirar el soporte, asegúrese de haber desconectado todos los cables del monitor.

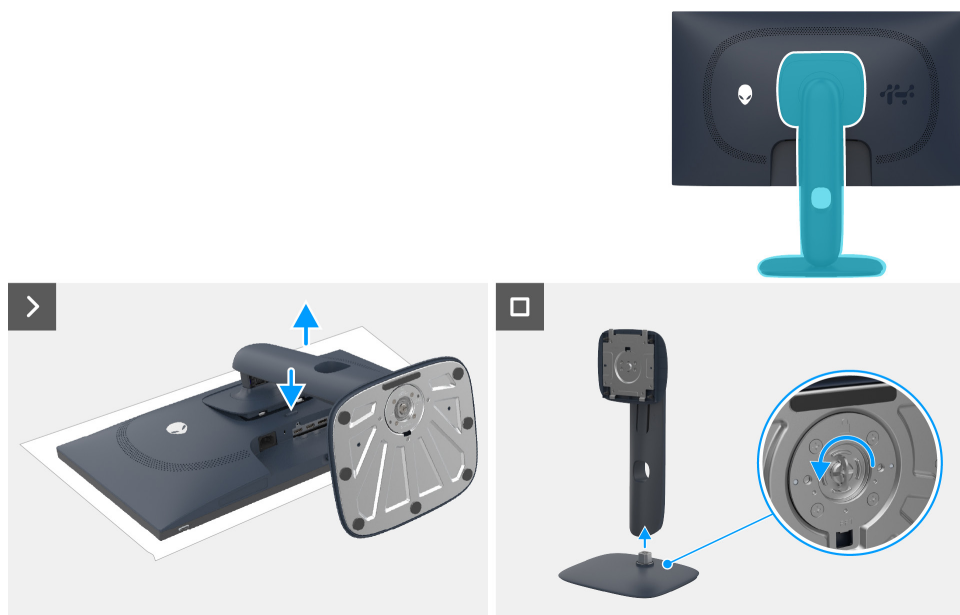


Figura 9. Desmontaje del soporte

Pasos

1. Coloque el monitor en una superficie limpia y plana con un paño suave o un cojín debajo.
2. Mantenga pulsado el botón de liberación del soporte en la parte posterior de la pantalla.
3. Levante el conjunto del soporte y sepárelo del monitor.
4. Abra el mango del tornillo situado en la parte inferior de la base del soporte y gírelo en sentido antihorario para liberar el elevador de la base.
5. Separe el elevador de la base del soporte.

Instalación del soporte

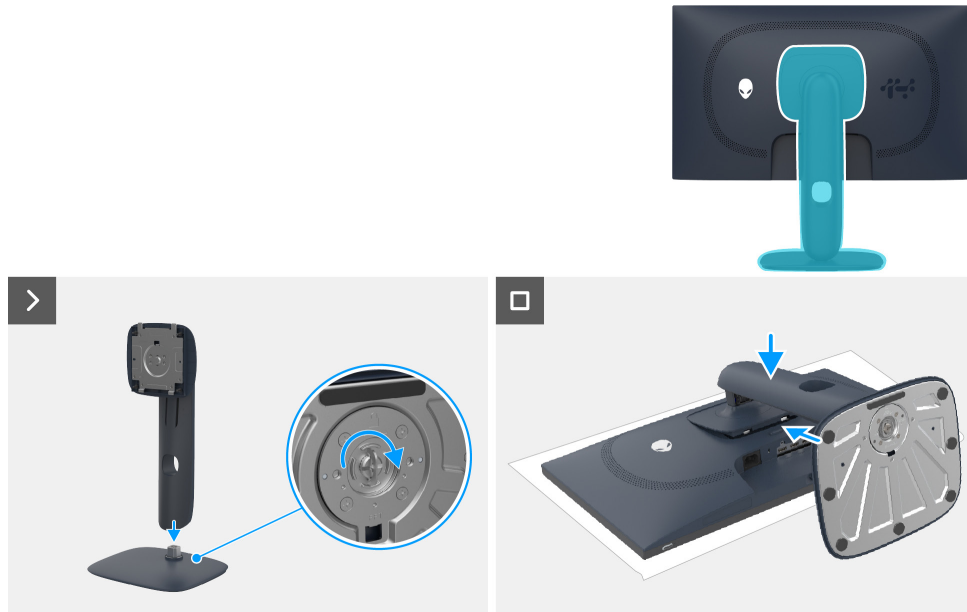


Figura 10. Instalación del soporte

Pasos

1. Alinee e inserte el elevador del soporte en la base del soporte hasta que encaje en su lugar.
2. Abra la manivela del tornillo situada en la parte inferior de la base del soporte y gírela en el sentido de las agujas del reloj para fijar el conjunto del soporte.
3. Cierre la manivela del tornillo.
4. Alinee las lengüetas del soporte con las ranuras de la parte posterior del monitor.
5. Deslice y presione suavemente el conjunto del soporte hasta que encaje en su sitio.

Pasos siguientes

1. Siga el procedimiento descrito en [Después de trabajar en el monitor](#).

Tapa trasera

Desmontaje de la tapa trasera

Requisitos previos

1. Siga el procedimiento de [Antes de trabajar en el monitor](#).
2. Retirar el [soporte](#).

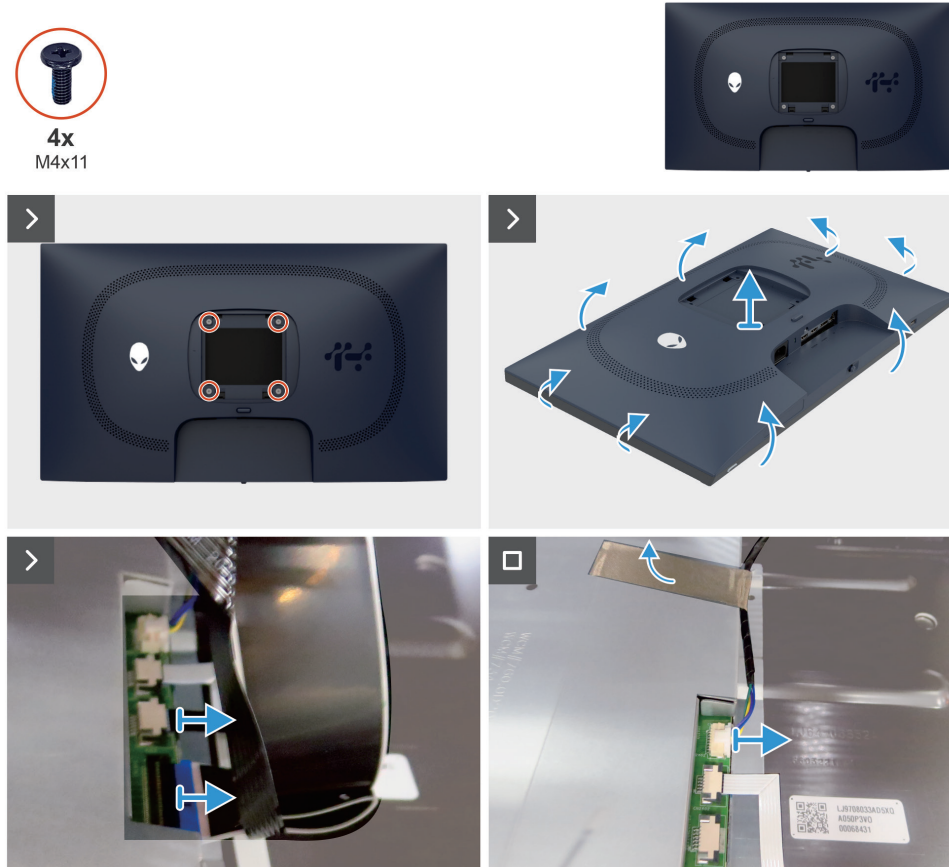


Figura 11. Desmontaje de la tapa trasera

Pasos

1. Retire los cuatro tornillos (M4x11) que fijan la tapa trasera al conjunto de la pantalla.
2. Usando ambas manos, empiece a levantar la tapa trasera por los lados izquierdo y derecho y, a continuación, proceda por la parte superior e inferior.
3. Levante parcialmente la tapa trasera desde el borde inferior.
4. Desconecte el cable USB y el cable del joystick del conector de la placa base.
5. Despegue la cinta adhesiva del chasis y desconecte el cable de la retroiluminación del conector de la placa base.
6. Retire la tapa trasera del conjunto de la pantalla.

Instalación de la tapa trasera

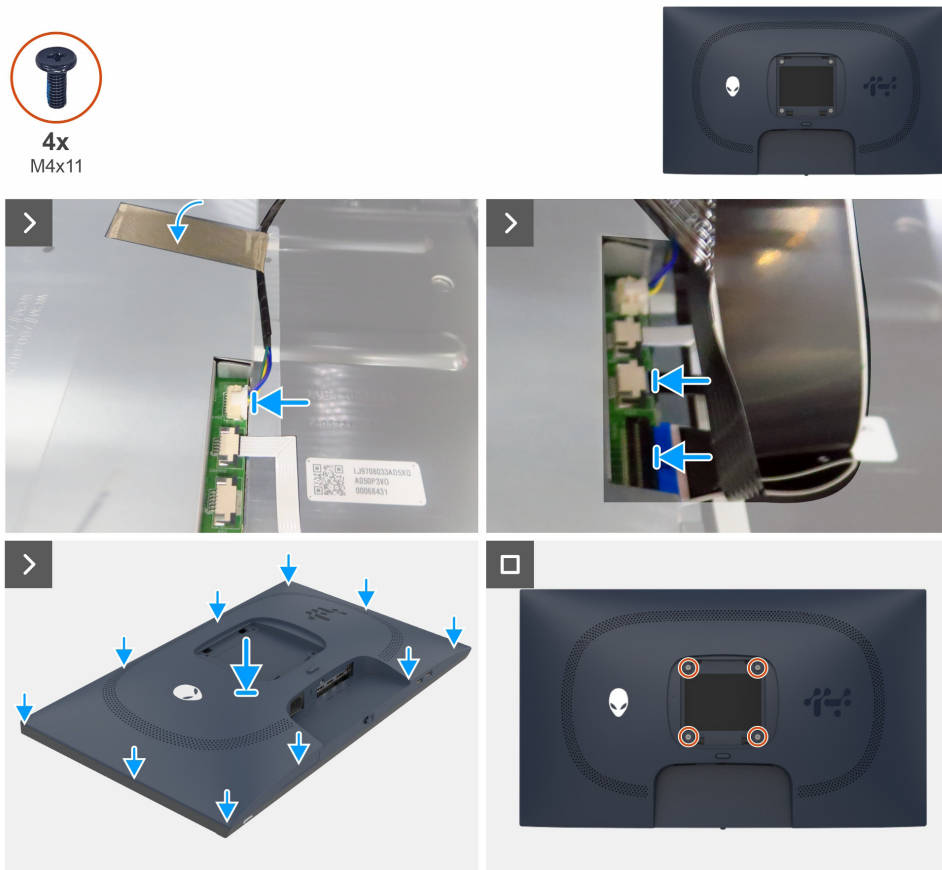


Figura 12. Instalación de la tapa trasera

Pasos

1. Conecte el cable de la retroiluminación al conector de la placa base.
2. Pegue la cinta adhesiva al cable de la retroiluminación en el chasis principal.
3. Conecte el cable del joystick y el cable USB al conector de la placa base.
4. Alinee las ranuras de la tapa trasera con las ranuras del chasis y, a continuación, presione a lo largo de los laterales para encajar la tapa trasera en su lugar.
5. Vuelva a colocar los cuatro tornillos (M4x11) que fijan la tapa trasera al conjunto de la pantalla.

Pasos siguientes

1. Instale el [soporte](#).
2. Siga el procedimiento descrito en [Después de trabajar en el monitor](#).

Módulo de retroiluminación

Desmontaje del módulo de retroiluminación

Requisitos previos

1. Siga el procedimiento de [Antes de trabajar en el monitor.](#)
2. Retirar el [soporte.](#)
3. Retirar la [tapa trasera.](#)

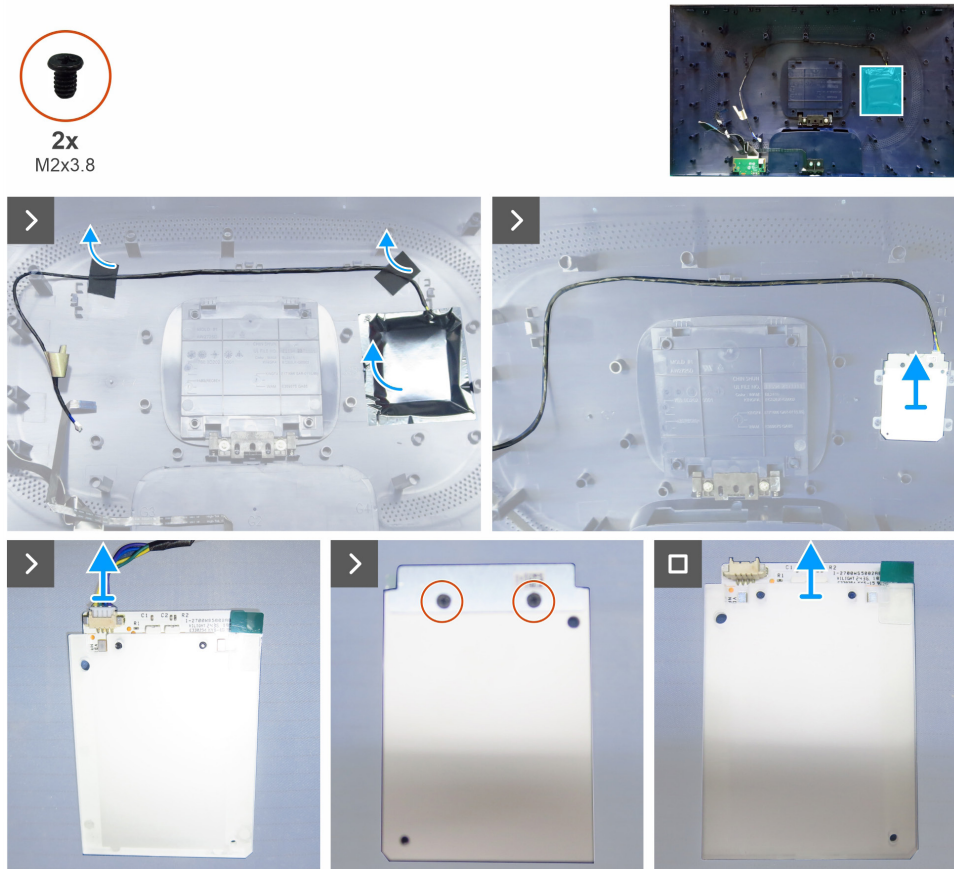


Figura 13. Desmontaje del módulo de retroiluminación

Pasos

1. Despegue la cinta opaca que fija el módulo de retroiluminación a la tapa trasera.
2. Despegue todas las cintas del cable de retroiluminación.
3. Retire el módulo de retroiluminación de las ranuras de la tapa trasera.
4. Desconecte el cable de retroiluminación del módulo de retroiluminación.
5. Retire los dos tornillos (M2x3,8) que fijan la placa de retroiluminación a la placa guía de luz (LGP).

Instalación del módulo de retroiluminación



Figura 14. Instalación del módulo de retroiluminación

Pasos

1. Despegue el papel protector de la cinta adhesiva de doble cara de la placa de retroiluminación y adhiera la placa de retroiluminación a la placa guía de luz (LGP).
2. Vuelva a colocar los dos tornillos (M2x3,8) que fijan la retroiluminación a la LGP.
3. Conecte el cable de la luz a la placa de retroiluminación.
4. Vuelva a colocar el módulo de retroiluminación en las ranuras de la tapa trasera.
5. Pegue la cinta para fijar el cable de la retroiluminación.
6. Pegue la cinta opaca que fija el módulo de retroiluminación a la tapa trasera.

Pasos siguientes

1. Instale la [tapa trasera](#).
2. Instale el [soporte](#).
3. Siga el procedimiento descrito en [Después de trabajar en el monitor](#).

Placa USB

Desmontaje de la placa USB

Requisitos previos

1. Siga el procedimiento de [Antes de trabajar en el monitor](#).
2. Retirar el [soporte](#).
3. Retirar la [tapa trasera](#).
4. Retire el [módulo de retroiluminación](#).

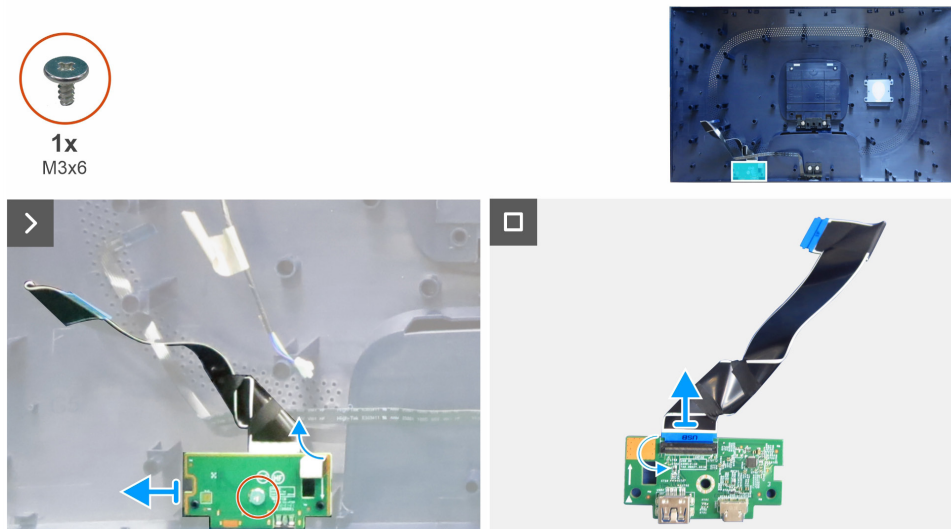


Figura 15. Desmontaje de la placa USB

Pasos

1. Despegue la espuma de la parte posterior de la placa USB.
2. Retire el tornillo (M3x6) que fija la placa USB a la tapa trasera.
3. Retire la placa USB de la tapa trasera.
4. Abra la pestaña y desconecte el cable USB de la placa USB.

Instalación de la placa USB

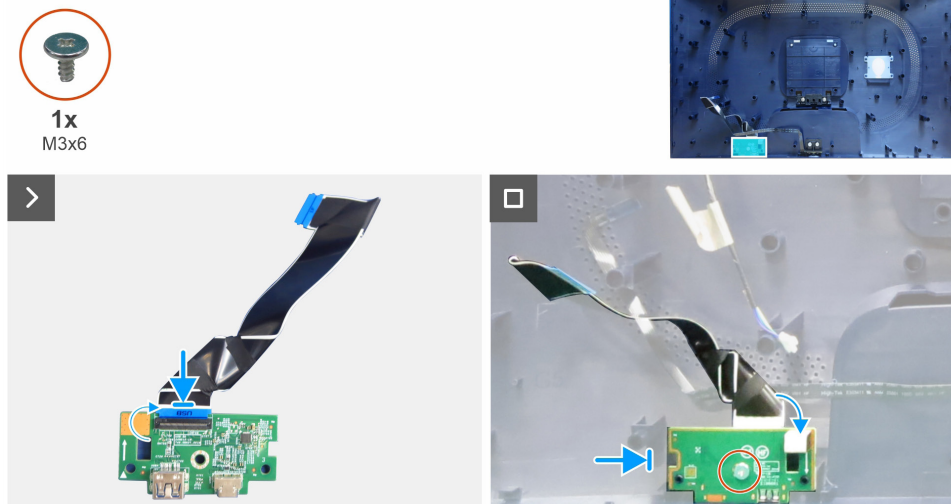


Figura 16. Instalación de la placa USB

Pasos

1. Conecte el cable USB a la placa USB y cierre la pestaña.
2. Alinee el orificio del tornillo de la placa USB con el orificio del tornillo de la tapa trasera.
3. Vuelva a colocar el tornillo (M3x6) que fija la placa USB a la tapa trasera.
4. Pegue la espuma en la parte posterior de la placa USB.

Pasos siguientes

1. Instale el [módulo de retroiluminación](#).
2. Instale la [tapa trasera](#).
3. Instale el [soporte](#).
4. Siga el procedimiento descrito en [Después de trabajar en el monitor](#).

Placa del joystick

Desmontaje de la placa del joystick

Requisitos previos

1. Siga el procedimiento de [Antes de trabajar en el monitor](#).
2. Retirar el [soporte](#).
3. Retirar la [tapa trasera](#).
4. Retire el [módulo de retroiluminación](#).
5. Retire la [placa USB](#).



Figura 17. Desmontaje de la placa del joystick

Pasos

1. Retire los dos tornillos (M3x6) que fijan la placa del joystick a la tapa trasera.
2. Retire la placa del joystick del soporte.
3. Extraiga el botón del joystick de la placa del joystick.

Instalación de la placa del joystick

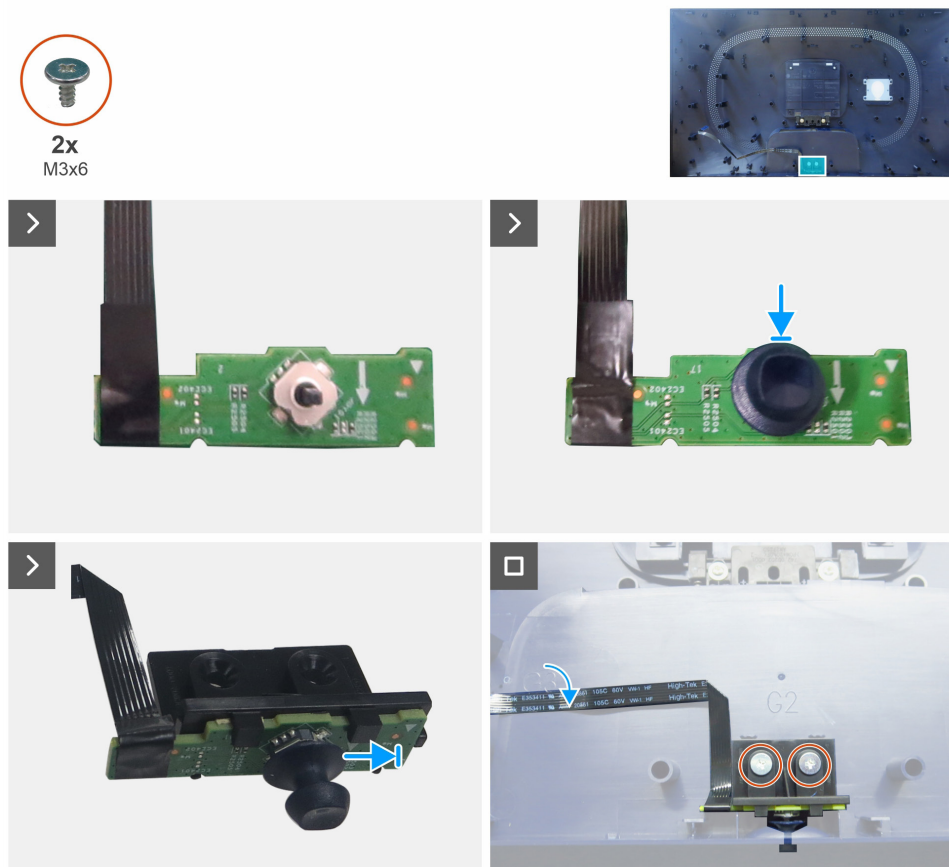


Figura 18. Instalación de la placa del joystick

Pasos

1. Coloque el botón del joystick en la placa del joystick.
2. Vuelva a colocar la placa del joystick en el soporte.
3. Vuelva a colocar los dos tornillos (M3x6) que fijan la placa del joystick a la tapa trasera.
4. Pegue el cable del joystick a la tapa trasera.

Pasos siguientes

1. Instale la [placa USB](#).
2. Instale el [módulo de retroiluminación](#).
3. Instale la [tapa trasera](#).
4. Instale el [soporte](#).
5. Siga el procedimiento descrito en [Después de trabajar en el monitor](#).

Chasis principal

Desmontaje del chasis principal

Requisitos previos

1. Siga el procedimiento de [Antes de trabajar en el monitor](#).
2. Retirar el [soporte](#).
3. Retirar la [tapa trasera](#).
4. Retire el [módulo de retroiluminación](#).
5. Retire la [placa USB](#).
6. Retire la [placa del joystick](#).

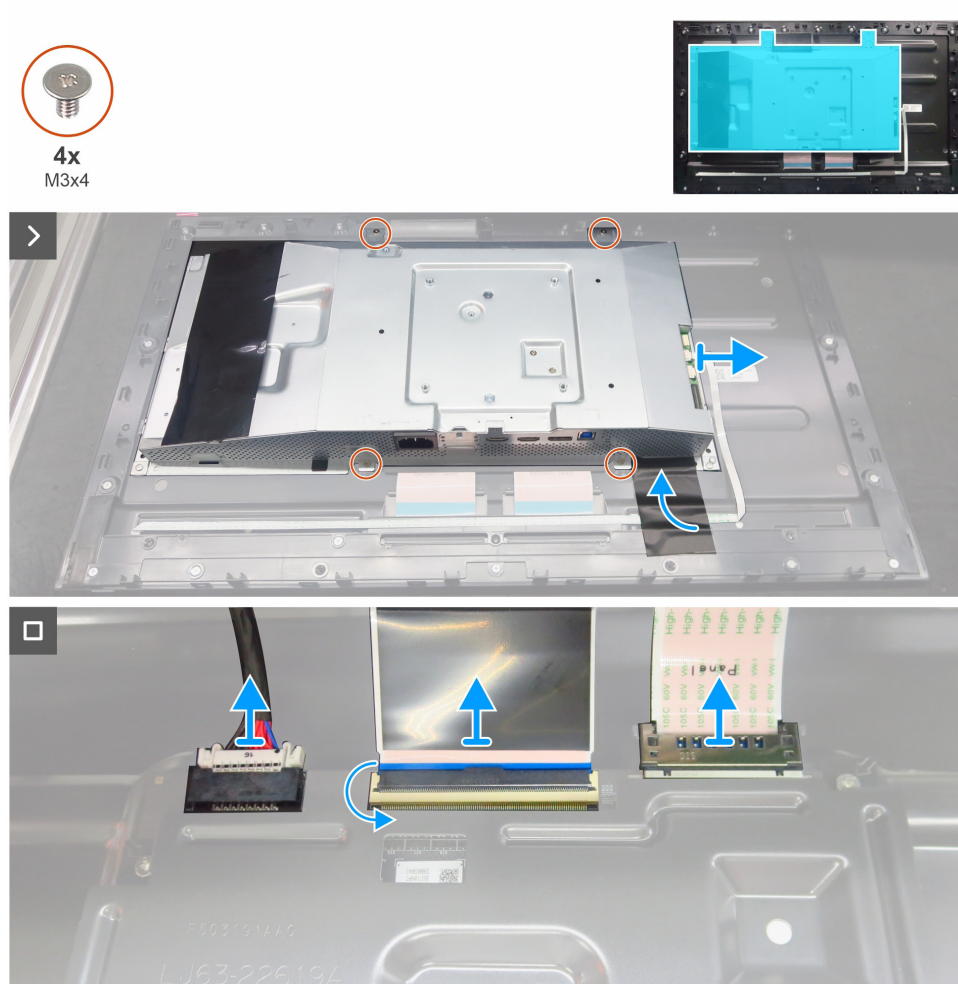


Figura 19. Desmontaje del chasis principal

Pasos

1. Despegue la cinta adhesiva y desconecte el cable del teclado de la placa base.
2. Retire los cuatro tornillos (M3x4) que fijan el chasis principal a la pantalla.
3. Levante el chasis principal y desconecte el cable de conexión de alimentación, el cable FFC y el cable LVDS de la pantalla.
4. Retire el chasis principal de la pantalla.

Instalación del chasis principal

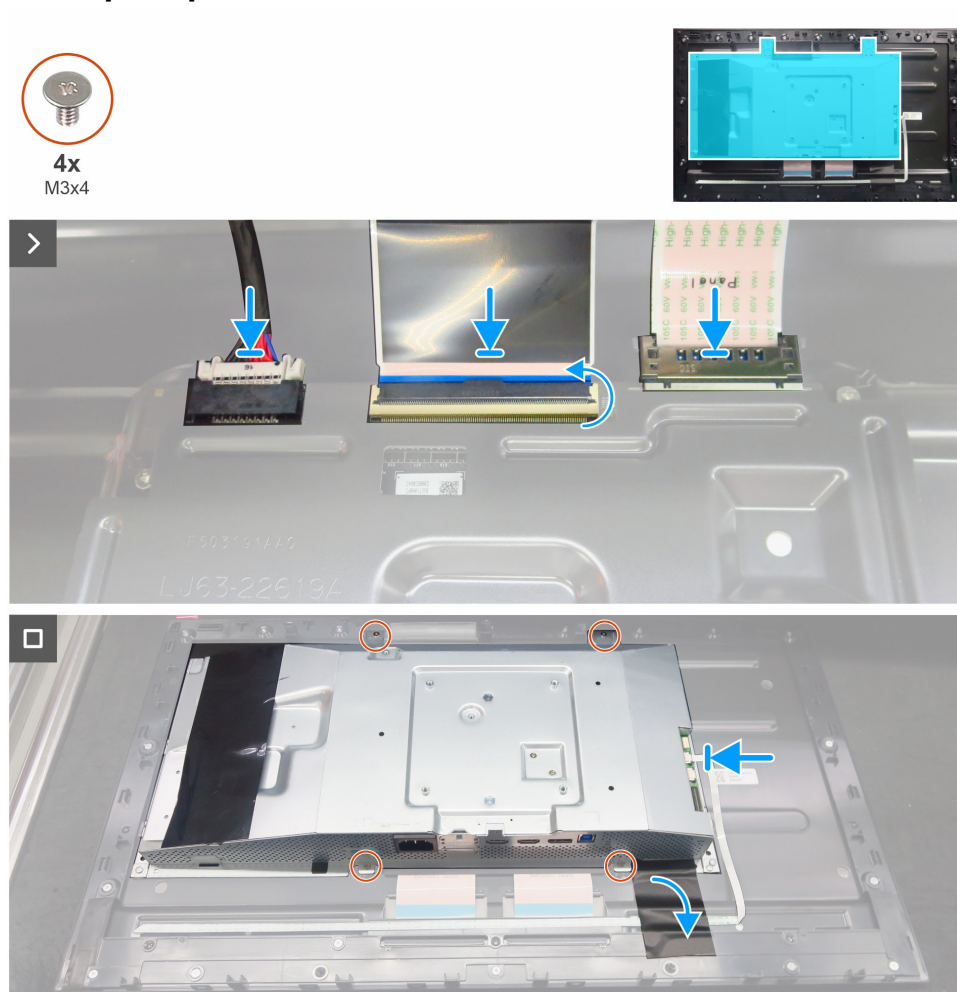


Figura 20. Instalación del chasis principal

Pasos

1. Levante el chasis principal y conecte el cable LVDS, el cable FFC y el cable de conexión de alimentación a los conectores de la pantalla.
2. Alinee los orificios de los tornillos del chasis principal con los orificios de los tornillos de la pantalla.
3. Vuelva a colocar los cuatro tornillos (M3x4) que fijan el chasis principal a la pantalla.
4. Conecte el cable del teclado a la placa base y pegue la cinta adhesiva para fijar el cable.

Pasos siguientes

1. Instale la [placa del joystick](#).
2. Instale la [placa USB](#).
3. Instale el [módulo de retroiluminación](#).
4. Instale la [tapa trasera](#).
5. Instale el [soporte](#).
6. Siga el procedimiento descrito en [Después de trabajar en el monitor](#).

Marco central

Desmontaje del marco central

Requisitos previos

1. Siga el procedimiento de [Antes de trabajar en el monitor](#).
2. Retirar el [soporte](#).
3. Retirar la [tapa trasera](#).
4. Retire el [módulo de retroiluminación](#).
5. Retire la [placa USB](#).
6. Retire la [placa del joystick](#).
7. Retirar el [chasis principal](#).

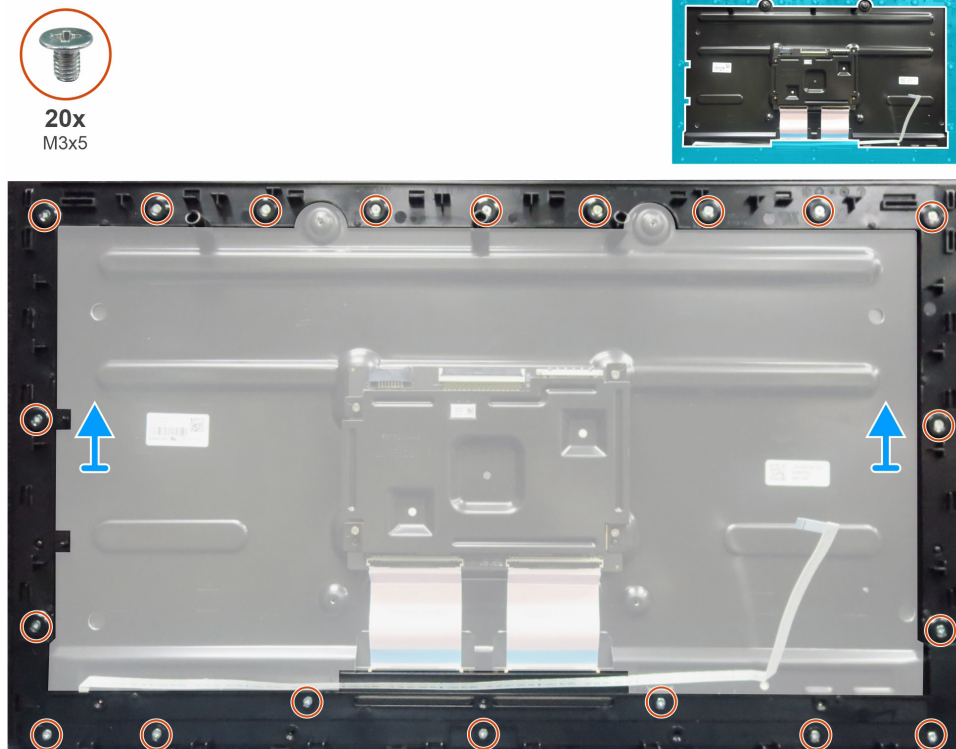


Figura 21. Desmontaje del marco central

Pasos

1. Retire los 20 tornillos (M3x5) que fijan el marco central a la pantalla.
2. Despegue la cinta adhesiva y retire el cable del teclado de la pantalla.
3. Levante y retire el marco central de la pantalla.

Instalación del marco central

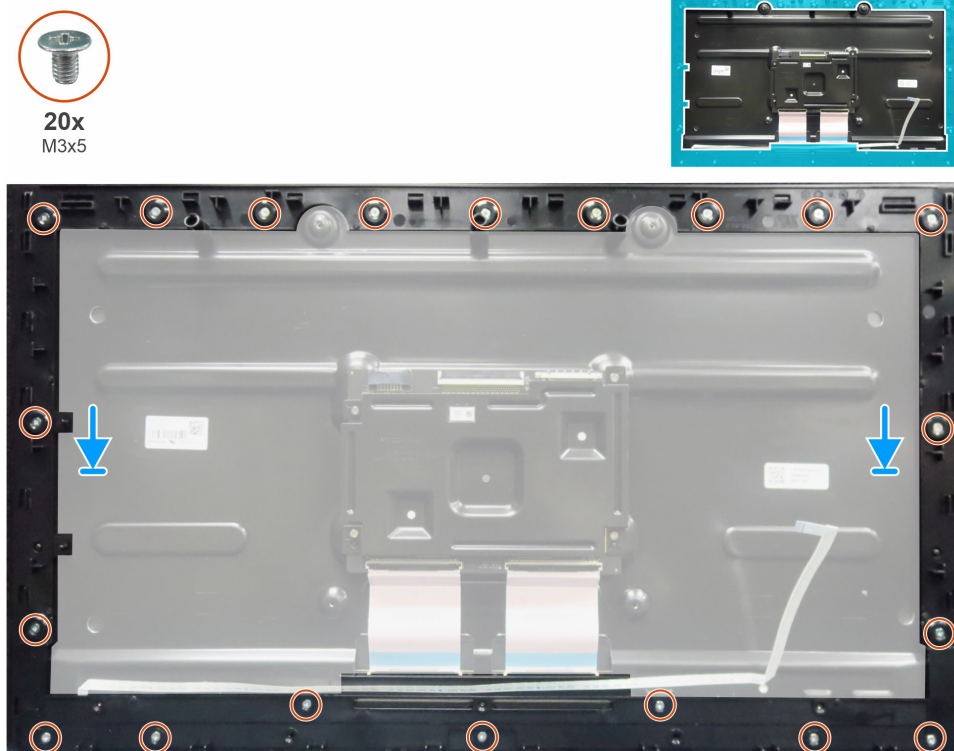


Figura 22. Instalación del marco central

Pasos

1. Alinee los orificios de los tornillos del marco central con los orificios de los tornillos del panel de la pantalla y colóquelo.
2. Vuelva a colocar los 20 tornillos (M3x5) que fijan el marco central a la pantalla.
3. Pegue el cable del teclado en la parte posterior de la pantalla.

Pasos siguientes

1. Instale el [chasis principal](#).
2. Instale la [placa del joystick](#).
3. Instale la [placa USB](#).
4. Instale el [módulo de retroiluminación](#).
5. Instale la [tapa trasera](#).
6. Instale el [soporte](#).
7. Siga el procedimiento descrito en [Después de trabajar en el monitor](#).

Placa de teclado

Desmontaje del tablero de teclado

Requisitos previos

1. Siga el procedimiento de [Antes de trabajar en el monitor](#).
2. Retirar el [soporte](#).
3. Retirar la [tapa trasera](#).
4. Retire el [módulo de retroiluminación](#).
5. Retire la [placa USB](#).
6. Retire la [placa del joystick](#).
7. Retirar el [chasis principal](#).
8. Retire el [marco central](#).

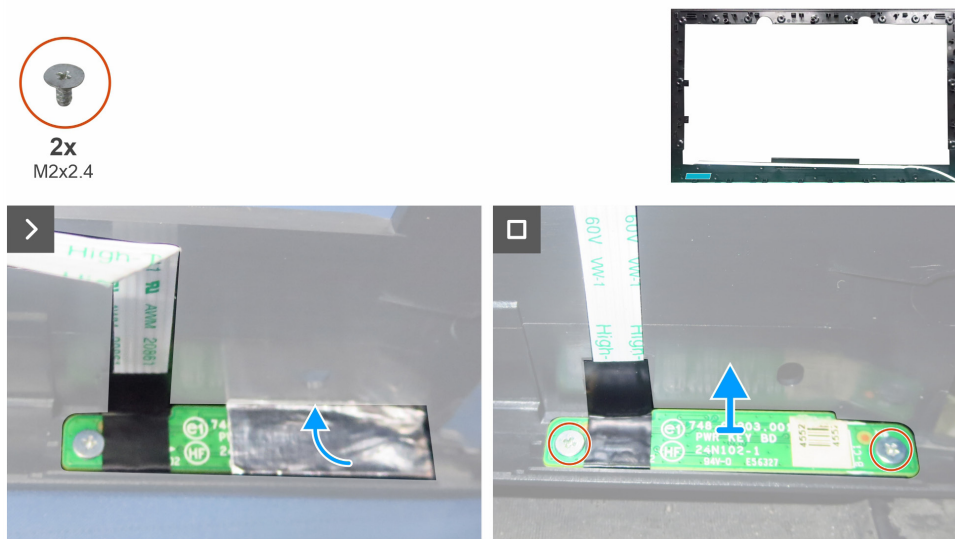


Figura 23. Desmontaje del tablero de teclado

Pasos

1. Despegue el papel de aluminio de la placa de teclado.
2. Retire los dos tornillos (M2x2,4) que fijan la placa de teclado al marco central.
3. Retire la placa de teclado del marco central.

Instalación de la tablero de teclado

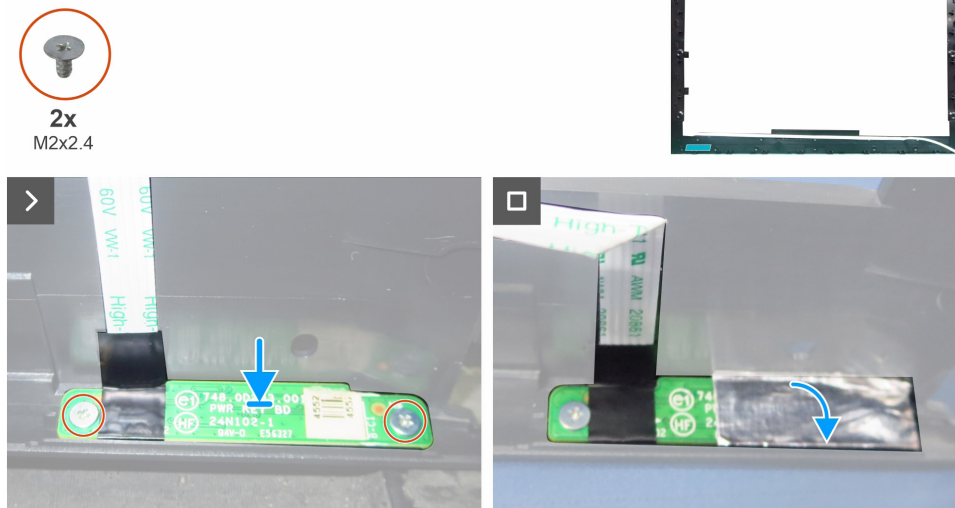


Figura 24. Instalación de la tablero de teclado

Pasos

1. Alinee los orificios de los tornillos del teclado con los orificios del marco central y colóquelo.
2. Vuelva a colocar los dos tornillos (M2x2,4) que fijan la placa de teclado al marco central.
3. Pegue el papel de aluminio en la placa de teclado.

Pasos siguientes

1. Instale el [marco central](#).
2. Instale el [chasis principal](#).
3. Instale la [placa del joystick](#).
4. Instale la [placa USB](#).
5. Instale el [módulo de retroiluminación](#).
6. Instale la [tapa trasera](#).
7. Instale el [soporte](#).
8. Siga el procedimiento descrito en [Después de trabajar en el monitor](#).

Embellecedor frontal

Desmontaje del embellecedor frontal

Requisitos previos

1. Siga el procedimiento de [Antes de trabajar en el monitor](#).
2. Retirar el [soporte](#).
3. Retirar la [tapa trasera](#).
4. Retire el [módulo de retroiluminación](#).
5. Retire la [placa USB](#).
6. Retire la [placa del joystick](#).
7. Retirar el [chasis principal](#).
8. Retire el [marco central](#).
9. Retire la [placa de teclado](#).



Figura 25. Desmontaje del embellecedor frontal

Pasos

1. Levante la pantalla y retire el bisel frontal de la pantalla.

Instalación del embellecedor frontal



Figura 26. Instalación del embellecedor frontal

Pasos

1. Levante la pantalla y vuelva a colocar el embellecedor frontal en la parte inferior de la pantalla.

Pasos siguientes

1. Instale el [tablero de teclado](#).
2. Instale el [marco central](#).
3. Instale el [chasis principal](#).
4. Instale la [placa del joystick](#).
5. Instale la [placa USB](#).
6. Instale el [módulo de retroiluminación](#).
7. Instale la [tapa trasera](#).
8. Instale el [soporte](#).
9. Siga el procedimiento descrito en [Después de trabajar en el monitor](#).

Placa base

Desmontaje la placa base

Requisitos previos

1. Siga el procedimiento de [Antes de trabajar en el monitor](#).
2. Retirar el [soporte](#).
3. Retirar la [tapa trasera](#).
4. Retire el [módulo de retroiluminación](#).
5. Retire la [placa USB](#).
6. Retire la [placa del joystick](#).
7. Retirar el [chasis principal](#).
8. Retire el [marco central](#).
9. Retire la [placa de teclado](#).
10. Retire el [embellecedor frontal](#).

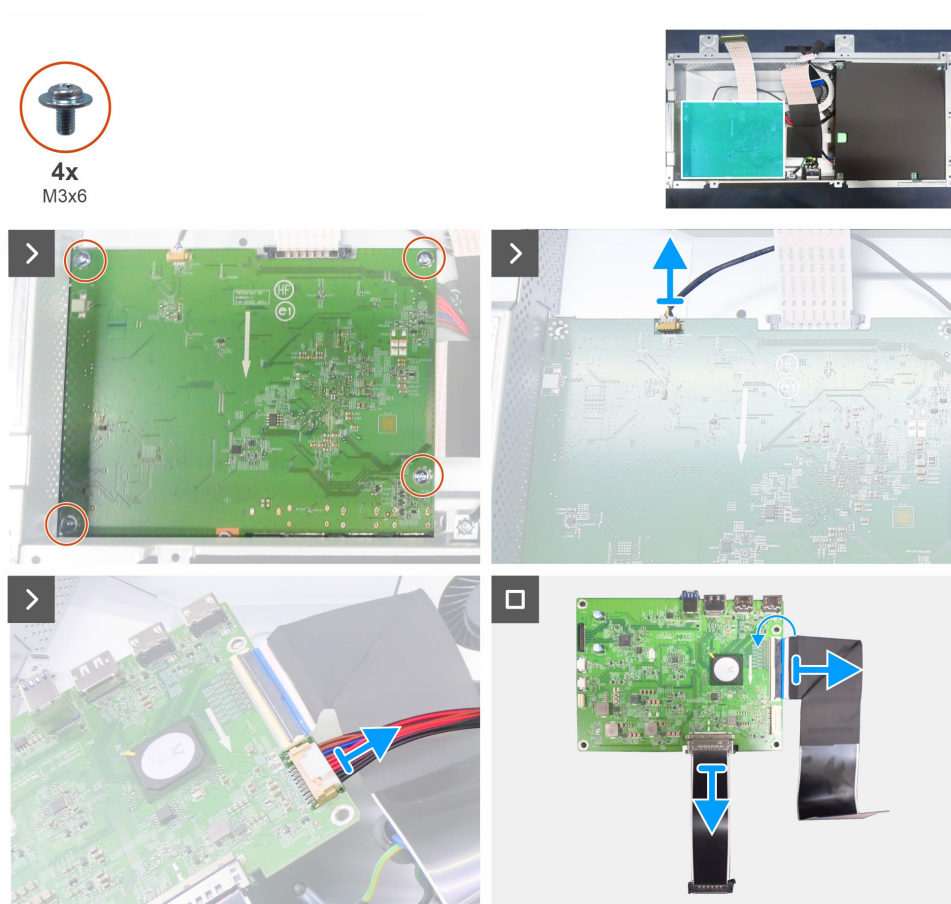


Figura 27. Desmontaje la placa base

Pasos

1. Retire los cuatro tornillos (M3x6) que fijan la placa base al chasis principal.
2. Desconecte el cable del ventilador del conector de la placa base.
3. Desconecte el cable del conector de alimentación del conector de la placa base.
4. Retire la placa base y desconecte el cable FFC y el cable LVDS de los conectores de la placa base.

Instalación de la placa base

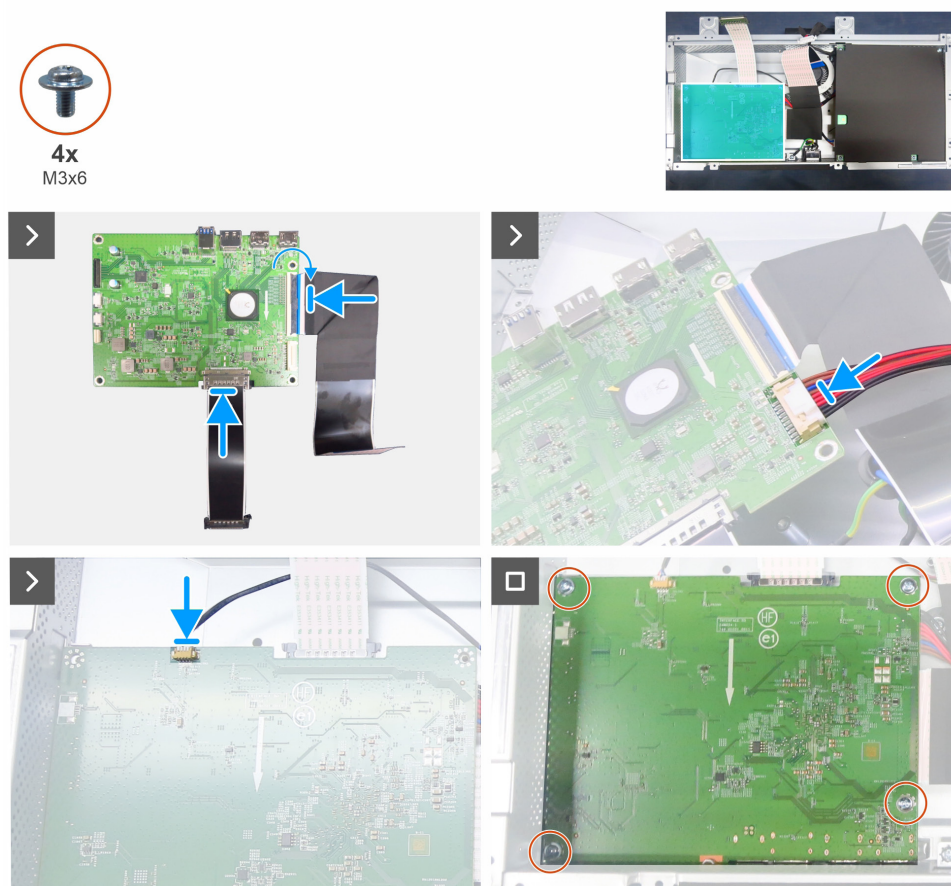


Figura 28. Instalación de la placa base

Pasos

1. Conecte el cable FFC y el cable LVDS a los conectores de la placa base.
2. Conecte el cable de conexión de alimentación a la placa base y coloque la placa base en el chasis principal.
3. Vuelva a colocar los cuatro tornillos (M3x6) que fijan la placa base al chasis principal.
4. Conecte el cable del ventilador al conector de la placa base.

Pasos siguientes

1. Instale el [embellecedor frontal](#).
2. Instale el [tablero de teclado](#).
3. Instale el [marco central](#).
4. Instale el [chasis principal](#).
5. Instale la [placa del joystick](#).
6. Instale la [placa USB](#).
7. Instale el [módulo de retroiluminación](#).
8. Instale la [tapa trasera](#).
9. Instale el [soporte](#).
10. Siga el procedimiento descrito en [Después de trabajar en el monitor](#).

Placa de alimentación

Desmontaje de la placa de alimentación

Requisitos previos

1. Siga el procedimiento de [Antes de trabajar en el monitor](#).
2. Retirar el [soporte](#).
3. Retirar la [tapa trasera](#).
4. Retire el [módulo de retroiluminación](#).
5. Retire la [placa USB](#).
6. Retire la [placa del joystick](#).
7. Retirar el [chasis principal](#).
8. Retire el [marco central](#).
9. Retire la [placa de teclado](#).
10. Retire el [embellecedor frontal](#).
11. Retire la [placa base](#).

Pasos

1. Retire los cuatro tornillos (M3x6) que fijan la lámina de Mylar a la placa de alimentación.
2. Retire la lámina de Mylar de la placa de alimentación.
3. Desconecte el cable del interruptor de CA del conector de la placa base.
4. Retire la placa de alimentación del chasis principal.
5. Retire el tornillo (M4x8) que fija el cable de tierra al chasis principal.
6. Retire el módulo del interruptor de CA del chasis principal.

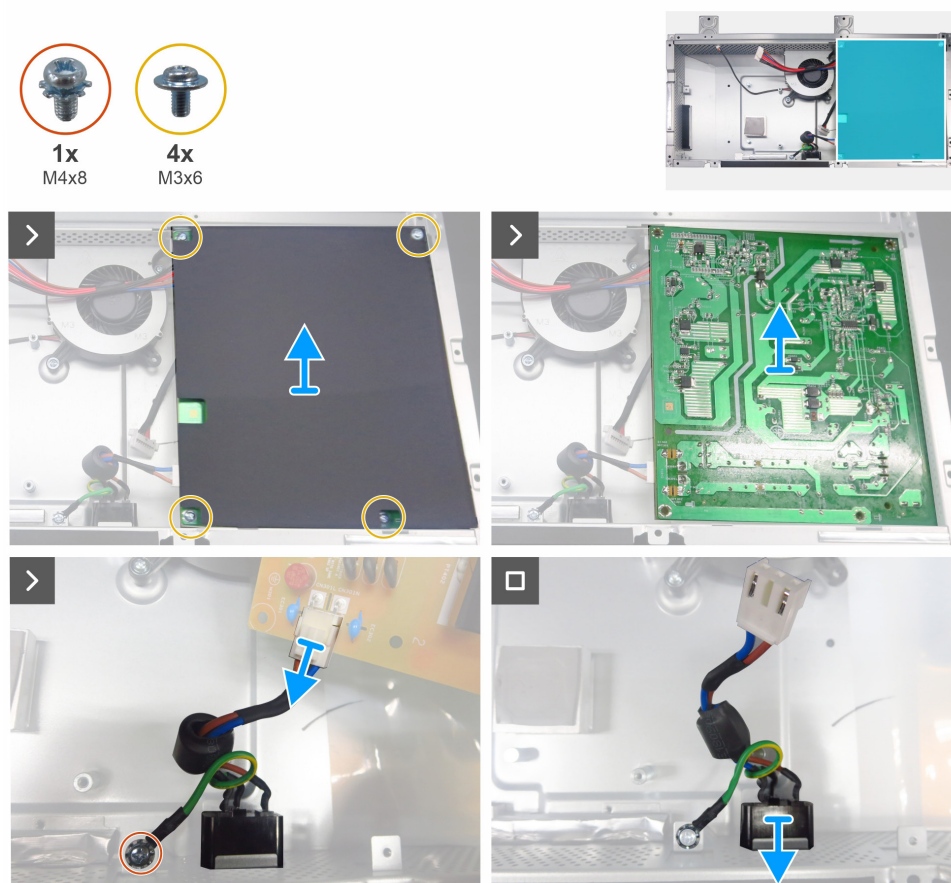


Figura 29. Desmontaje de la placa de alimentación

Instalación de la placa de alimentación

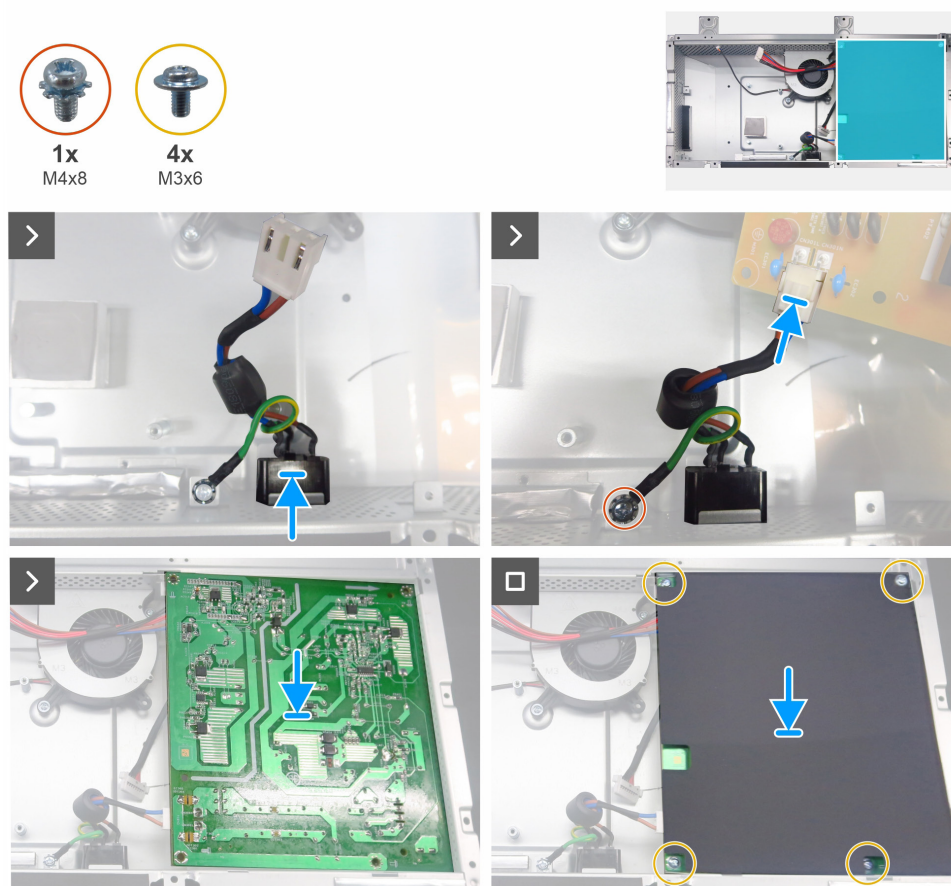


Figura 30. Instalación de la placa de alimentación

Pasos

1. Vuelva a colocar el módulo del interruptor de CA en el chasis principal.
2. Vuelva a colocar el tornillo (M4x8) que fija el cable de tierra al chasis principal.
3. Conecte el cable del interruptor de CA al conector en la placa de alimentación.
4. Alinee los orificios de los tornillos de la placa de alimentación con los orificios de los tornillos del chasis principal y colóquela.
5. Inserte la hoja Mylar en las ranuras del chasis principal.
6. Vuelva a colocar los cuatro tornillos (M3x6) que fijan la placa de alimentación al chasis principal.

Pasos siguientes

1. Instale la [placa base](#).
2. Instale el [embellecedor frontal](#).
3. Instale el [tablero de teclado](#).
4. Instale el [marco central](#).
5. Instale el [chasis principal](#).
6. Instale la [placa del joystick](#).
7. Instale la [placa USB](#).
8. Instale el [módulo de retroiluminación](#).
9. Instale la [tapa trasera](#).
10. Instale el [soporte](#).
11. Siga el procedimiento descrito en [Después de trabajar en el monitor](#).

Ventilador

Desmontaje del ventilador

Requisitos previos

1. Siga el procedimiento de [Antes de trabajar en el monitor](#).
2. Retirar el [soporte](#).
3. Retirar la [tapa trasera](#).
4. Retire el [módulo de retroiluminación](#).
5. Retire la [placa USB](#).
6. Retire la [placa del joystick](#).
7. Retirar el [chasis principal](#).
8. Retire el [marco central](#).
9. Retire la [placa de teclado](#).
10. Retire el [embellecedor frontal](#).
11. Retire la [placa base](#).
12. Retire la [placa de alimentación](#).

Pasos

1. Retire los dos tornillos (M3x6) que fijan el ventilador al chasis.
2. Retire el ventilador del chasis.

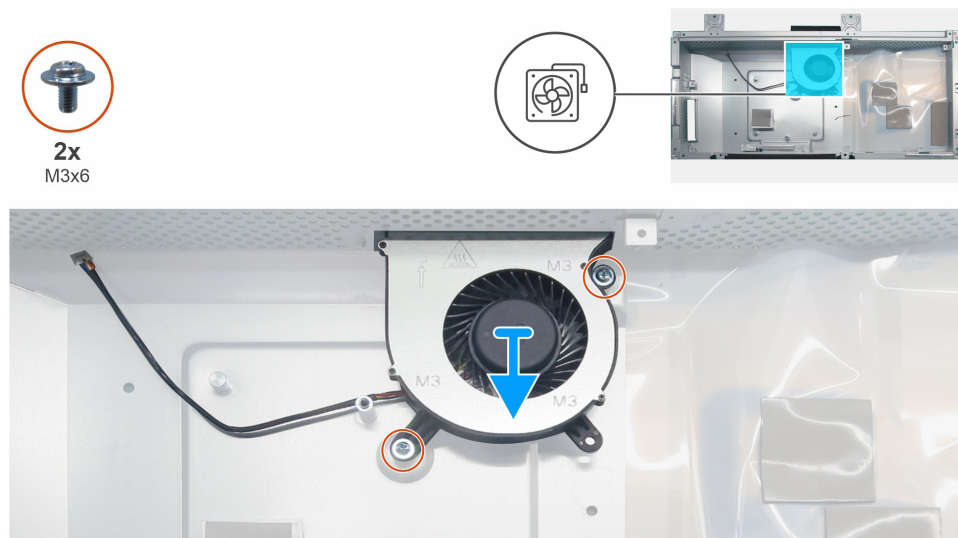


Figura 31. Desmontaje del ventilador

Instalación del ventilador

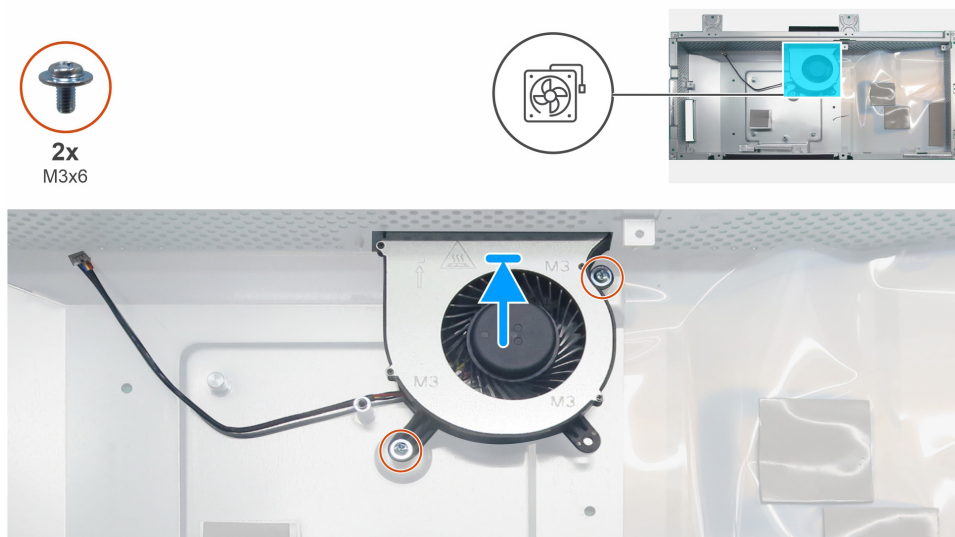


Figura 32. Instalación del ventilador

Pasos

1. Alinee los orificios de los tornillos del ventilador con los orificios de los tornillos del chasis y colóquelo.
2. Vuelva a colocar los dos tornillos (M3x6) que fijan el ventilador al chasis.

Pasos siguientes

1. Instale la [placa de alimentación](#).
2. Instale la [placa base](#).
3. Instale el [embellecedor frontal](#).
4. Instale el [tablero de teclado](#).
5. Instale el [marco central](#).
6. Instale el [chasis principal](#).
7. Instale la [placa del joystick](#).
8. Instale la [placa USB](#).
9. Instale el [módulo de retroiluminación](#).
10. Instale la [tapa trasera](#).
11. Instale el [soporte](#).
12. Siga el procedimiento descrito en [Después de trabajar en el monitor](#).

Solución de problemas

⚠ **ADVERTENCIA:** Antes de iniciar cualquiera de los procedimientos, siga las [Instrucciones de seguridad](#).

Autocomprobación

Su monitor dispone de una función de autocomprobación que le permite comprobar si funciona correctamente. Si el monitor y el ordenador están correctamente conectados pero la pantalla del monitor permanece oscura, ejecute la autocomprobación del monitor realizando los siguientes pasos:

1. Apague tanto el ordenador como el monitor.
2. Desconecte el cable de vídeo de la parte posterior del ordenador. Para garantizar un funcionamiento correcto de la autoprueba, retire todos los cables digitales y analógicos de la parte posterior del ordenador.
3. Encienda el monitor.

Si el monitor no detecta señal de vídeo y funciona correctamente, debería aparecer un cuadro de diálogo flotante en pantalla (sobre fondo negro). Cuando está en modo de autocomprobación, el LED de encendido permanece blanco. Además, dependiendo de la entrada seleccionada, uno de los diálogos que se muestran a continuación se desplazará continuamente por la pantalla.



Figura 33. Mensaje de advertencia de cable DP desconectado

4. Este cuadro también aparece durante el funcionamiento normal del sistema si el cable de vídeo está desconectado o dañado.
5. Apague el monitor y vuelva a conectar el cable de vídeo; a continuación, encienda el ordenador y el monitor.

Si la pantalla del monitor permanece en blanco después de realizar el procedimiento anterior, compruebe el controlador de vídeo y el ordenador, porque el monitor funciona correctamente.

Diagnóstico integrado

Este monitor tiene una herramienta de diagnóstico integrada que le ayuda a determinar si la anomalía de la pantalla que está experimentando es un problema inherente a su monitor, o a su ordenador y tarjeta gráfica.

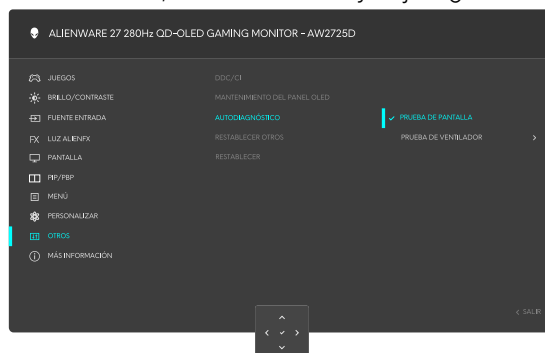



Figura 34. Diagnóstico integrado

Si desea ejecutar el diagnóstico integrado:

1. Mueva o pulse el joystick para abrir el menú de inicio.
2. Mueva el joystick hacia arriba para seleccionar  y abrir el menú principal.
3. Mueva el joystick para navegar y seleccione **Otros > Autodiagnóstico > Prueba de pantalla**.
4. Asegúrese de que la pantalla está limpia (sin partículas de polvo en la superficie).
5. Pulse el joystick para iniciar los diagnósticos integrados. Se mostrará una pantalla gris.
6. Observe si la pantalla presenta algún defecto o anomalía.
7. Vuelva a accionar el joystick hasta que aparezca una pantalla roja.
8. Observe si la pantalla presenta algún defecto o anomalía.


Repita los pasos 7 y 8 hasta que la pantalla muestre los colores verde, azul, negro y blanco. Observe cualquier anomalía o defecto.

La prueba habrá finalizado cuando aparezca una pantalla de texto. Para salir, vuelva a accionar el control del joystick.

Si no se detecta ninguna anomalía en la pantalla al utilizar la herramienta de diagnóstico integrada, significa que el monitor funciona correctamente. Compruebe la tarjeta de vídeo y el ordenador.

Prueba del ventilador

Cómo realizar la prueba:

1. Mueva o pulse el joystick para abrir el menú de inicio.
2. Mueva el joystick hacia arriba para seleccionar  y abrir el menú principal.
3. Mueva el joystick para navegar y seleccione **Otros > Autodiagnóstico > Prueba del ventilador**.
4. Seleccione **ACTIVADO** para realizar una prueba de ventilador de 20 segundos. La velocidad del ventilador es de unas 2150 RPM.

Cuando finalice la prueba, el monitor reanudará el funcionamiento normal del ventilador para evitar cualquier daño.

Problemas comunes

La siguiente tabla contiene información general sobre los problemas comunes que podría encontrar en el monitor y las posibles soluciones:

Tabla 7. Descripción de problemas comunes.

Síntomas comunes	El problema	Soluciones posibles
No hay vídeo/LED de alimentación apagado	No hay imagen	<ul style="list-style-type: none">▪ Asegúrese de que el cable de vídeo que conecta el monitor y su PC esté conectado de forma correcta y segura.▪ Utilizando otro equipo eléctrico, compruebe que la toma de corriente eléctrica funciona correctamente.▪ Asegúrese de que el botón de encendido está pulsado.▪ Asegúrese de que está seleccionada la fuente de entrada correcta en el menú FUENTE DE ENTRADA.
No hay vídeo/LED de alimentación encendido	No hay imagen o no tiene brillo	<ul style="list-style-type: none">▪ Aumente los controles de brillo y contraste. Para obtener más información, consulte el menú OSD de BRILLO/CONTRASTE en la Guía del usuario del AW2725D.▪ Realice la comprobación de la función de autocomprobación.▪ Compruebe que no haya contactos doblados ni rotos en el conector del cable de vídeo.▪ Ejecute los diagnósticos integrados.▪ Asegúrese de que está seleccionada la fuente de entrada correcta en el menú FUENTE DE ENTRADA.
Mal enfoque	La imagen está borrosa, difuminada o con sombras	<ul style="list-style-type: none">▪ Elimine los alargadores de vídeo.▪ Restablezca la configuración de fábrica del monitor.▪ Cambie la resolución de vídeo a la relación de aspecto correcta.
Vídeo inestable/tembloroso	Imagen ondulada o pequeño movimiento	<ul style="list-style-type: none">▪ Restablezca la configuración de fábrica del monitor. Para más información, consulte el menú OSD de RESTABLECIMIENTO DE FÁBRICA en la Guía del usuario del AW2725D.▪ Compruebe que no haya factores ambientales que puedan influir.▪ Cambie de ubicación el monitor y Pruébalo en otra sala.
Píxeles desaparecidos	La pantalla del monitor tiene manchas	<ul style="list-style-type: none">▪ Apague el monitor y vuelva a encenderlo.▪ Un píxel que permanece apagado de forma permanente es un defecto natural que puede ocurrir en la tecnología de pantallas.▪ Para obtener más información sobre la política de calidad y píxeles de los monitores Dell, consulte la página de soporte de Dell en: https://www.dell.com/pixelguidelines
Píxeles bloqueados	La pantalla del monitor tiene puntos brillantes	<ul style="list-style-type: none">▪ Apague el monitor y vuelva a encenderlo.▪ Un píxel que permanece apagado de forma permanente es un defecto natural que puede ocurrir en la tecnología de pantallas.▪ Para obtener más información sobre la política de calidad y píxeles de los monitores Dell, consulte la página de soporte de Dell en: https://www.dell.com/pixelguidelines
Problemas con el brillo	La imagen está demasiado oscura o demasiado brillante	<ul style="list-style-type: none">▪ Restablezca la configuración de fábrica del monitor.▪ Ajuste los controles de brillo y contraste mediante el OSD. Para obtener más información, consulte el menú OSD de BRILLO/CONTRASTE en la Guía del usuario del AW2725D.

Síntomas comunes	El problema	Soluciones posibles
Distorsión geométrica	La pantalla no está centrada correctamente	<ul style="list-style-type: none"> Restablezca la configuración de fábrica del monitor. Para más información, consulte el menú OSD de RESTABLECIMIENTO DE FÁBRICA en la Guía del usuario del AW2725D.
Líneas horizontales/verticales	La pantalla tiene una o varias líneas	<ul style="list-style-type: none"> Restablezca la configuración de fábrica del monitor. Realice la comprobación de la función de autoprueba del monitor y determine si estas líneas también aparecen en el modo de AUTOPRUEBA. Compruebe que no haya contactos doblados ni rotos en el conector del cable de vídeo. Ejecute los diagnósticos integrados. Para obtener más información, consulte el menú OSD de Autodiagnóstico en la Guía del usuario del AW2725D.
Problemas de sincronización	La pantalla está movida o aparece rasgada	<ul style="list-style-type: none"> Restablezca la configuración de fábrica del monitor. Realice la comprobación de la función de AUTOPRUEBA del monitor para determinar si la pantalla movida también aparece en el modo de autoprueba. Compruebe que no haya contactos doblados ni rotos en el conector del cable de vídeo. Reinicie su PC en el modo seguro.
Problemas relacionados con la seguridad	Señales visibles de humo o chispas	<ul style="list-style-type: none"> No realice ninguno de los pasos incluidos en la sección de resolución de problemas. Póngase en contacto con Dell inmediatamente.
Problemas intermitentes	El monitor se enciende y se apaga	<ul style="list-style-type: none"> Asegúrese de que el cable de vídeo que conecta el monitor y su PC esté conectado de forma correcta y segura. Restablezca la configuración de fábrica del monitor. Realice la comprobación de la función de autoprueba del monitor (consulte AUTOPRUEBA) para determinar si el problema intermitente se identifica en el modo de autoprueba.
Problemas de HDR	No se puede configurar la solución GFX en modo HDR después de cambiar a los ajustes predeterminados de HDR para Escritorio/Película/Juego	<ul style="list-style-type: none"> Asegúrese de que su ordenador o solución gráfica cumple los requisitos mínimos para la reproducción HDR e instale los controladores de software más recientes para la tarjeta gráfica. Asegúrese de utilizar el cable HDMI 2.1 suministrado con el paquete. Si los pasos anteriores no funcionan, elija la resolución 2560 x 1440 en Propiedades de pantalla para forzar la señalización HDR adecuada.
La imagen de la pantalla es demasiado pequeña	La imagen está centrada en la pantalla, pero no ocupa todo el área de visualización	<ul style="list-style-type: none"> Compruebe la configuración de relación de aspecto en el menú OSD de Pantalla. Restablezca la configuración de fábrica del monitor.
No se puede ajustar el monitor con el joystick	El menú OSD no aparece en la pantalla	<ul style="list-style-type: none"> Apague el monitor, desenchufe el cable de alimentación, vuelva a enchufarlo y, por último, encienda el monitor. Compruebe si el menú OSD está bloqueado. En caso afirmativo, mueva y mantenga pulsado el joystick adelante/atrás/izquierda/derecha durante 4 segundos para desbloquearlo.
Ausencia de color	Ausencia de color de la imagen	<ul style="list-style-type: none"> Realice la comprobación de la función de autocomprobación. Asegúrese de que el cable de vídeo que conecta el monitor y su PC esté conectado de forma correcta y segura. Compruebe que no haya contactos doblados ni rotos en el conector del cable de vídeo.

Síntomas comunes	El problema	Soluciones posibles
Color incorrecto	El color de la imagen no es correcto	<ul style="list-style-type: none"> • Cambie la configuración de los MODOS PREDETERMINADOS en la OSD del menú JUEGO en función de la aplicación. • Ajuste los valores GANANCIA/DESPLAZAMIENTO/TONO/SATURACIÓN en JUEGO 1/JUEGO 2/JUEGO 3 en el menú OSD de JUEGO. • Cambie FORMATO COLOR ENTRADA a RGB o YCbCr en el menú OSD de PANTALLA. • Ejecute los diagnósticos integrados. • Para más información, consulte el menú OSD en la Guía del usuario del AW2725D.
No hay señal de entrada cuando se pulsan los controles de usuario	No hay imagen, el LED es azul	<ul style="list-style-type: none"> • Compruebe la fuente de señal. Asegúrese de que el ordenador no esté en modo de ahorro de energía moviendo el ratón o pulsando cualquier tecla del teclado. • Compruebe si el cable de señal está correctamente conectado. Si fuera necesario, vuelva a enchufar el cable de señal. • Reinicie el equipo o el reproductor de vídeo.
La imagen no ocupa toda la pantalla	La imagen no puede ocupar la altura o anchura de la pantalla	<ul style="list-style-type: none"> • Debido a los diferentes formatos de vídeo (relación de aspecto), es posible que el monitor se muestre a pantalla completa. • Ejecute los diagnósticos integrados. Para más información, consulte la sección Autodiagnóstico.
Cuando el cable DP/HDMI se conecta a través de un adaptador USB-C o una base al ordenador portátil o de sobremesa, las imágenes visualizadas no aparecen correctamente	La pantalla se congela, se queda en negro o muestra una pantalla anormal	<ul style="list-style-type: none"> • No use un adaptador o base USB-C. • Conecte el cable DP/HDMI directamente a su ordenador portátil o de sobremesa.
Parpadeo de la pantalla	Las imágenes visualizadas parpadean ligeramente	<ul style="list-style-type: none"> • Use la resolución nativa del monitor (2560 x 1440 a 60 Hz) o una tasa de refresco superior. • Si la frecuencia de actualización variable (VRR) del dispositivo está activada, desactívela. • Si está usando una tarjeta gráfica NVIDIA y G-Sync está activada, desactívela. • Si está usando una tarjeta gráfica AMD y Free-Sync está activada, desactívela. • Actualice el controlador y el firmware de la tarjeta gráfica a la última versión. • Cambie el cable que conecta el monitor al ordenador. Un cable defectuoso puede hacer que la señal se interrumpa mientras se transmite por el mismo. • Compruebe el entorno. Los campos electromagnéticos pueden provocar parpadeos en la pantalla. Si hay otro aparato enchufado en la misma regleta que el monitor, intente quitarlo.
Retención de imagen cuando se deja una imagen estática en el monitor durante un largo periodo de tiempo	Aparece en la pantalla una sombra tenue de la imagen estática visualizada	<ul style="list-style-type: none"> • Configure la pantalla para que se apague tras unos minutos de inactividad. Se pueden ajustar en las Opciones de energía de Windows o en la configuración de Ahorro de energía del Mac. • Como alternativa, utilice un salvapantallas que cambie dinámicamente.
Irregularidades en la iluminación o el color de las imágenes de la pantalla	Aparecen manchas visibles (brillantes u oscuras), irregularidades o líneas en la pantalla	<ul style="list-style-type: none"> • Ejecute la función de REFRESCO DE PÍXELES. Para obtener más información, consulte MANTENIMIENTO DEL PANEL OLED en la Guía del usuario del AW2725D.

Síntomas comunes	El problema	Soluciones posibles
En el modo HDR pico 1000, las imágenes visualizadas se ven más tenues que en el modo DisplayHDR True Black	El modo HDR pico 1000 es adecuado para contenidos HDR con un pico de brillo de 1000 nits. Al visualizar contenidos que no son HDR, como navegadores y editores, se observa que el nivel de brillo en el modo HDR pico 1000 es inferior al del modo DisplayHDR True Black debido al método de control de luminancia de los paneles OLED	<ul style="list-style-type: none"> Para visualizar contenido que no sea HDR, como las aplicaciones de Office, desactive la función de visualización HDR en la configuración de pantalla de Windows. Para visualizar vídeos o juegos HDR con un pico máximo de brillo de 1000 nits, seleccione HDR inteligente en HDR pico 1000. Para visualizar vídeos o juegos HDR que cumplan el estándar DisplayHDR 400 True Black, ajuste SMART HDR a DisplayHDR True Black.
Se produce desplazamiento de píxeles	A veces, la imagen de la pantalla se mueve ligeramente.	<ul style="list-style-type: none"> El desplazamiento de píxeles es una función que desplaza los píxeles de la pantalla para evitar la retención de imágenes en los paneles QD-OLED. No influye en su experiencia visual.
No se puede seleccionar color de 10 bits	No se puede seleccionar color de 10 bits desde el ordenador conectado	<ul style="list-style-type: none"> Si su ordenador está equipado con una tarjeta gráfica NVIDIA, vaya a Panel de control NVIDIA > Resoluciones > Profundidad de color de salida, seleccione 10 bpc (bits por color) en el menú desplegable Profundidad de color y haga clic en Aplicar. Si su ordenador está equipado con una tarjeta gráfica AMD, vaya a AJUSTES AMD RADEON PRO Y AMD FIREPRO > Pantalla > Profundidad de color y seleccione 10 bpc en la lista desplegable.
No se puede ajustar la iluminación con AWCC	No se pueden configurar las funciones en el panel ILUMINACIÓN	<ul style="list-style-type: none"> Asegúrese de que el cable USB tipo A a tipo B suministrado está correctamente conectado al monitor y al ordenador.
No se pueden ajustar las funciones de juego con la AWCC	No hay panel de AJUSTES	<ul style="list-style-type: none"> Compruebe si el cable de señal está correctamente conectado. Vuelva a enchufar el cable de señal si es necesario. Reinicie el ordenador.
No hay imagen cuando se utiliza la conexión DP al ordenador	Pantalla negra	<ul style="list-style-type: none"> Compruebe si su tarjeta gráfica cumple el estándar DP (DP 1.1a o DP 1.4). Descargue e instale el controlador más reciente de la tarjeta gráfica. Algunas tarjetas gráficas DP 1.1a no son compatibles con monitores DP 1.4.
Después de cambiar la resolución y el modo de visualización en la configuración del juego, se produce una desalineación del puntero del ratón.	La posición del puntero del ratón es diferente de la ubicación en la que el usuario interactúa con la pantalla.	<ul style="list-style-type: none"> Localice el ejecutable del juego, haga clic con el botón derecho en el ejecutable y seleccione Propiedades. Haga clic en la pestaña «Compatibilidad». Haga clic en «Cambiar configuración de PPP altos». Seleccione «Anular comportamiento de escala de PPP altos». Asegúrese de que está seleccionada la opción «Aplicación».
Comportamiento térmico anormal	Aparece un mensaje de error en la pantalla	<ul style="list-style-type: none"> Asegúrese de que las rejillas de ventilación del monitor no estén bloqueadas. Use un compresor de aire para eliminar las partículas de polvo o suciedad de las rejillas de ventilación. Actualizar el firmware del monitor. Póngase en contacto con Dell para obtener soporte técnico.

Problemas específicos del bus de serie universal (USB)

Tabla 8. Descripción de problemas específicos de USB.

Síntomas comunes	El problema	Soluciones posibles
La interfaz USB no funciona	Los periféricos USB no funcionan	<ul style="list-style-type: none">▪ Compruebe que la pantalla está ENCENDIDA.▪ Vuelva a conectar el cable de subida al ordenador.▪ Vuelva a conectar los periféricos USB (conector de bajada).▪ Apague el monitor y vuelva a encenderlo.▪ Reinicie el ordenador.▪ Algunos dispositivos USB, como los discos duros portátiles, requieren una fuente de alimentación superior; conecte la unidad directamente al ordenador.
La interfaz USB es lenta	Los periféricos USB funcionan con lentitud o no funcionan	<ul style="list-style-type: none">▪ Compruebe que el ordenador es compatible con USB de 5 Gbps.▪ Algunos ordenadores tienen puertos USB 2.0 y USB 1.1 más lentos. Asegúrese de que utiliza el puerto USB correcto.▪ Vuelva a conectar el cable de subida al ordenador.▪ Vuelva a conectar los periféricos USB (conector de bajada).▪ Reinicie el ordenador.
Los periféricos USB inalámbricos dejan de funcionar cuando se conecta un dispositivo USB	Los periféricos USB inalámbricos responden lentamente o solo funcionan a medida que disminuye la distancia entre ellos y su receptor	<ul style="list-style-type: none">▪ Aumente la distancia entre los periféricos USB y el receptor USB inalámbrico.▪ Coloque el receptor USB inalámbrico lo más cerca posible de los periféricos USB inalámbricos.▪ Use un cable de extensión USB para colocar el receptor USB inalámbrico lo más lejos posible del puerto USB adyacente.

Póngase en contacto con Dell

Para ponerse en contacto con Dell por cuestiones de ventas, soporte técnico o servicio de atención al cliente, consulte www.dell.com/contactdell.

- ① **NOTA:** La disponibilidad varía según el país y el producto, y es posible que algunos servicios no estén disponibles en su país.
- ① **NOTA:** Si no dispone de una conexión activa a Internet, puede encontrar información de contacto en su factura de compra, albarán, factura o catálogo de productos Dell.