

# **Monitor para juegos Alienware 27 de 280 Hz QD-OLED AW2725D**

Instrucciones de desmontaje

## Notas, precauciones y advertencias

- ① **NOTA:** Una NOTA indica información importante que ayuda a utilizar mejor el producto.
- △ **PRECAUCIÓN:** Una PRECAUCIÓN indica posibles daños en el hardware o la pérdida de datos y le indica cómo evitar el problema.
- ⚠ **ADVERTENCIA:** Una ADVERTENCIA indica que se pueden producir daños materiales o personales o, incluso, la muerte.

# Contenido

<b>Instrucciones de seguridad</b>	<b>4</b>
<b>Antes de trabajar en el monitor</b>	<b>4</b>
<b>Después de trabajar en el monitor</b>	<b>4</b>
<b>Desmontaje y vuelta a montar</b>	<b>5</b>
<b>Herramientas recomendadas</b>	<b>5</b>
<b>Lista de tornillos</b>	<b>5</b>
<b>Soporte</b>	<b>6</b>
Desmontaje del soporte	6
Instalación del soporte	7
<b>Tapa trasera</b>	<b>8</b>
Desmontaje de la tapa trasera	8
Instalación de la tapa trasera	9
<b>Módulo de retroiluminación</b>	<b>10</b>
Desmontaje del módulo de retroiluminación	10
Instalación del módulo de retroiluminación	11
<b>Placa USB</b>	<b>12</b>
Desmontaje de la placa USB	12
Instalación de la placa USB	13
<b>Placa del joystick</b>	<b>14</b>
Desmontaje de la placa del joystick	14
Instalación de la placa del joystick	15
<b>Chasis principal</b>	<b>16</b>
Desmontaje del chasis principal	16
Instalación del chasis principal	17
<b>Marco central</b>	<b>18</b>
Desmontaje del marco central	18
Instalación del marco central	19
<b>Placa de teclado</b>	<b>20</b>
Desmontaje del tablero de teclado	20
Instalación de la tablero de teclado	21
<b>Embellecedor frontal</b>	<b>22</b>
Desmontaje del embellecedor frontal	22
Instalación del embellecedor frontal	23
<b>Placa base</b>	<b>24</b>
Desmontaje la placa base	24
Instalación de la placa base	25
<b>Placa de alimentación</b>	<b>26</b>
Desmontaje de la placa de alimentación	26
Instalación de la placa de alimentación	27
<b>Ventilador</b>	<b>28</b>
Desmontaje del ventilador	28
Instalación del ventilador	29
<b>Póngase en contacto con Dell</b>	<b>30</b>

# Instrucciones de seguridad

Siga las siguientes pautas de seguridad para proteger su monitor de posibles daños y garantizar su seguridad personal. A menos que se indique lo contrario, cada procedimiento incluido en este documento presupone que usted ha leído la información de seguridad que se suministra con su monitor.

- ① **NOTA:** Antes de utilizar el monitor, lea la información de seguridad que se envía con el monitor y que está impresa en el producto. Conserve la documentación en un lugar seguro para futuras consultas.
- ⚠ **ADVERTENCIA:** La utilización de los controles, ajustes o procedimientos de forma diferente a como se especifica en esta documentación puede producir descargas eléctricas y/o representar un peligro mecánico para los componentes.
- ⚠ **PRECAUCIÓN:** El posible efecto a largo plazo de escuchar audio a alto volumen a través de los auriculares (en monitores compatibles) puede dañar su capacidad auditiva.
- Coloque el monitor sobre una superficie sólida y manipúlelo con cuidado.
  - La pantalla es frágil y puede dañarse si se cae o se presiona con un objeto afilado.
  - Asegúrese de que su monitor está preparado eléctricamente para funcionar con la corriente alterna disponible en su localidad.
  - Mantenga el monitor a temperatura ambiente. Unas condiciones de frío o calor excesivos pueden tener un efecto adverso en el cristal líquido de la pantalla.
  - Conecte el cable de alimentación del monitor a una toma de corriente cercana y accesible. Véase Conexión del monitor.
- No coloque ni utilice el monitor sobre una superficie mojada o cerca del agua.
- No someta el monitor a vibraciones severas ni a condiciones de alto impacto. Por ejemplo, no coloque el monitor dentro del maletero de un coche.
- Desenchufe el monitor cuando vaya a dejarlo sin utilizar durante un periodo prolongado.
- Para evitar descargas eléctricas, no intente retirar ninguna cubierta ni tocar el interior del monitor.
- Lea atentamente estas instrucciones. Conserve este documento para futuras consultas. Siga todas las advertencias e instrucciones indicadas en el producto.
- Algunos monitores pueden montarse en la pared utilizando el soporte VESA que se vende por separado. Asegúrese de utilizar las especificaciones VESA correctas tal y como se menciona en la sección de montaje en pared de la Guía del usuario.

Para obtener información sobre las instrucciones de seguridad, consulte el documento de información sobre seguridad, medio ambiente y normativa (SERI) que se suministra con el monitor.

## Antes de trabajar en el monitor

### Pasos

1. Guarde y cierre todos los archivos abiertos y salga de todas las aplicaciones abiertas.
2. Apague el monitor.
3. Desconecte el monitor y todos los dispositivos conectados de la toma de corriente.
4. Desconecte todos los dispositivos de red y periféricos conectados, como el teclado, el ratón y la base de conexión, del monitor
- ⚠ **PRECAUCIÓN:** Para desconectar un cable de red, primero desenchufe el cable del monitor y, a continuación, desenchufe el cable del dispositivo de red.
5. Retire cualquier tarjeta multimedia y disco óptico de su monitor, si procede.

## Después de trabajar en el monitor

- ⚠ **PRECAUCIÓN:** Dejar tornillos sueltos en el interior del monitor puede dañarlo seriamente.

### Pasos

1. Vuelva a colocar todos los tornillos y asegúrese de que no quede ningún tornillo suelto dentro del monitor.
2. Conecte los dispositivos externos, periféricos o cables que haya retirado antes de trabajar en el monitor.
3. Vuelva a colocar las tarjetas multimedia, discos o cualquier otra pieza que haya retirado antes de trabajar en el monitor.
4. Conecte el monitor y todos los dispositivos conectados a las tomas de corriente.
5. Encienda el monitor.



# Desmontaje y vuelta a montar

△ **PRECAUCIÓN:** La información de esta sección está destinada a los técnicos de servicio autorizados de la región EMEA. Dell prohíbe a los usuarios desmontar el monitor, y cualquier daño causado por un servicio no autorizado no estará cubierto por la garantía.

## Herramientas recomendadas












Los procedimientos de este documento pueden requerir las siguientes herramientas:

- Destornillador Phillips n.º 0
- Destornillador Phillips n.º 2
- Navaja

## Lista de tornillos

- ① **NOTA:** Al quitar tornillos de un componente, se recomienda anotar el tipo de tornillo, la cantidad de tornillos y, a continuación, colocarlos en una caja de almacenamiento de tornillos. De este modo, se garantiza que cuando se sustituya el componente se vuelva a colocar el número correcto de tornillos y el tipo de tornillo correcto.
- ① **NOTA:** Algunos monitores tienen superficies magnéticas. Asegúrese de no dejar los tornillos pegados a dichas superficies al sustituir un componente.
- ① **NOTA:** El color de los tornillos puede variar según la configuración solicitada.

**Tabla 1. Lista de tornillos**

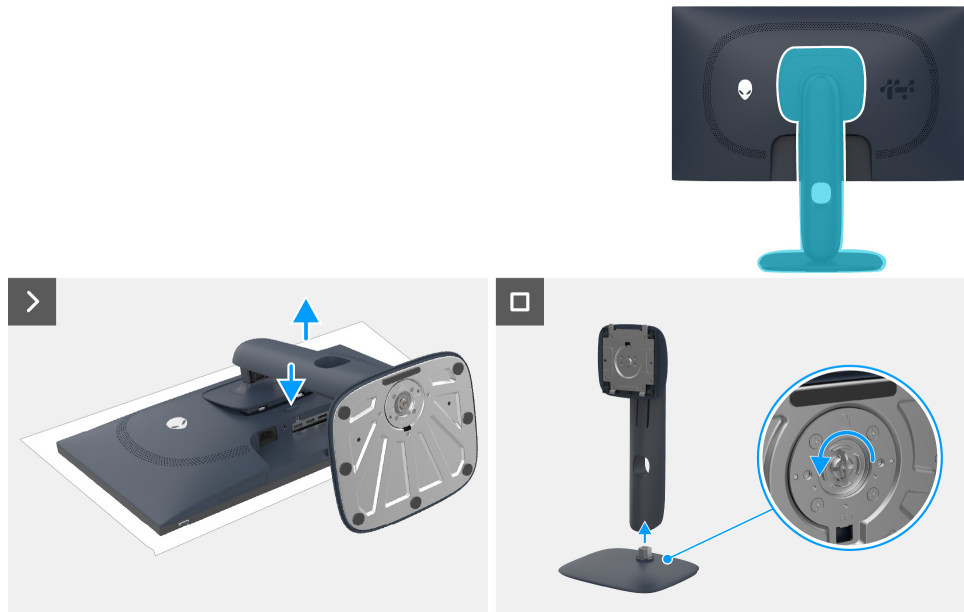
Componente	Tipo de tornillo	Cantidad	Imagen del tornillo
Tapa trasera	M4x11	4	
Módulo de retroiluminación	M2x3,8	2	
Placa USB	M3x6	1	
Placa del joystick	M3x6	2	
Chasis principal	M3x4	4	
Marco central	M3x5	20	
Placa de teclado	M2x2,4	2	
Cable de tierra	M4x8	1	
Placa de alimentación	M3x6	4	
Placa base	M3x6	4	
Ventilador	M3x6	2	

# Soporte

## Desmontaje del soporte

### Requisitos previos

1. Siga el procedimiento de [Antes de trabajar en el monitor](#).
- △ **PRECAUCIÓN:** Para evitar arañazos en la pantalla al retirar el soporte, asegúrese de colocar el monitor sobre una superficie blanda y manipúlelo con cuidado.
- △ **PRECAUCIÓN:** Los siguientes pasos son específicos para desmontar el soporte que se envía con el monitor. Si va a desmontar un soporte que adquirió de cualquier otra fuente, siga las instrucciones de montaje que se incluyen con el soporte.
- ① **NOTA:** Antes de retirar el soporte, asegúrese de haber desconectado todos los cables del monitor.



**Figura 1. Desmontaje del soporte**

### Pasos

1. Coloque el monitor en una superficie limpia y plana con un paño suave o un cojín debajo.
2. Mantenga pulsado el botón de liberación del soporte en la parte posterior de la pantalla.
3. Levante el conjunto del soporte y sepárelo del monitor.
4. Abra el mango del tornillo situado en la parte inferior de la base del soporte y gírelo en sentido antihorario para liberar el elevador de la base.
5. Separe el elevador de la base del soporte.

## Instalación del soporte



**Figura 2. Instalación del soporte**

### Pasos

1. Alinee e inserte el elevador del soporte en la base del soporte hasta que encaje en su lugar.
2. Abra la manivela del tornillo situada en la parte inferior de la base del soporte y gírela en el sentido de las agujas del reloj para fijar el conjunto del soporte.
3. Cierre la manivela del tornillo.
4. Alinee las lengüetas del soporte con las ranuras de la parte posterior del monitor.
5. Deslice y presione suavemente el conjunto del soporte hasta que encaje en su sitio.

### Pasos siguientes

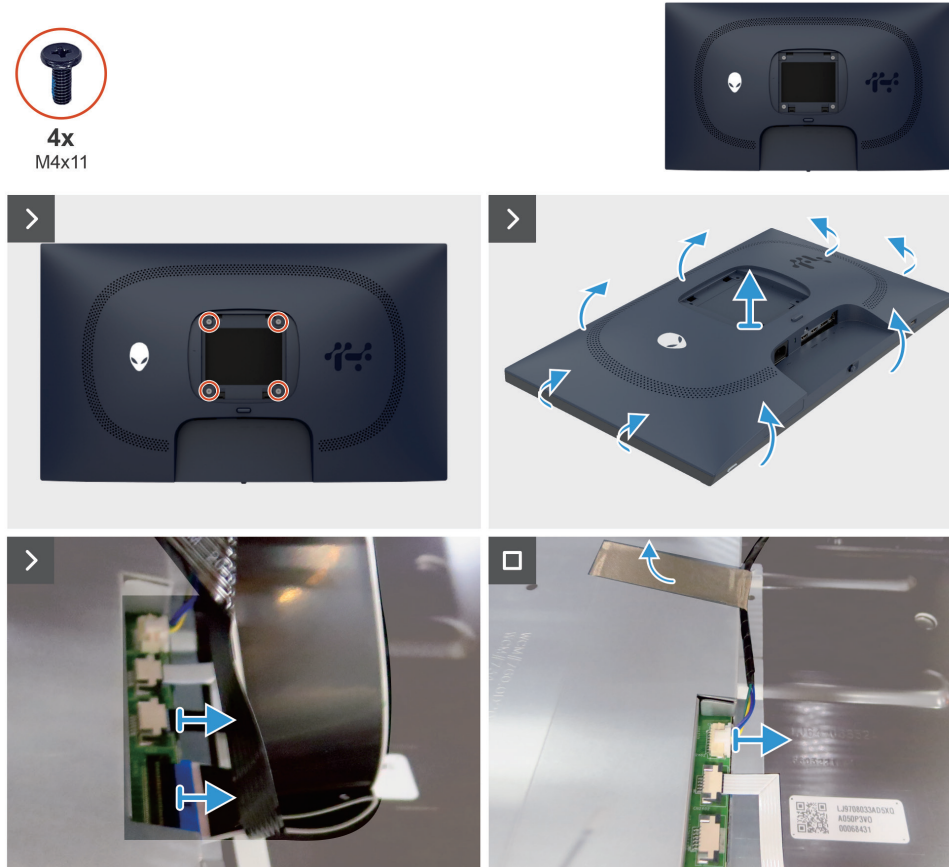
1. Siga el procedimiento descrito en [Después de trabajar en el monitor](#).

# Tapa trasera

## Desmontaje de la tapa trasera

### Requisitos previos

1. Siga el procedimiento de [Antes de trabajar en el monitor](#).
2. Retirar el [soporte](#).

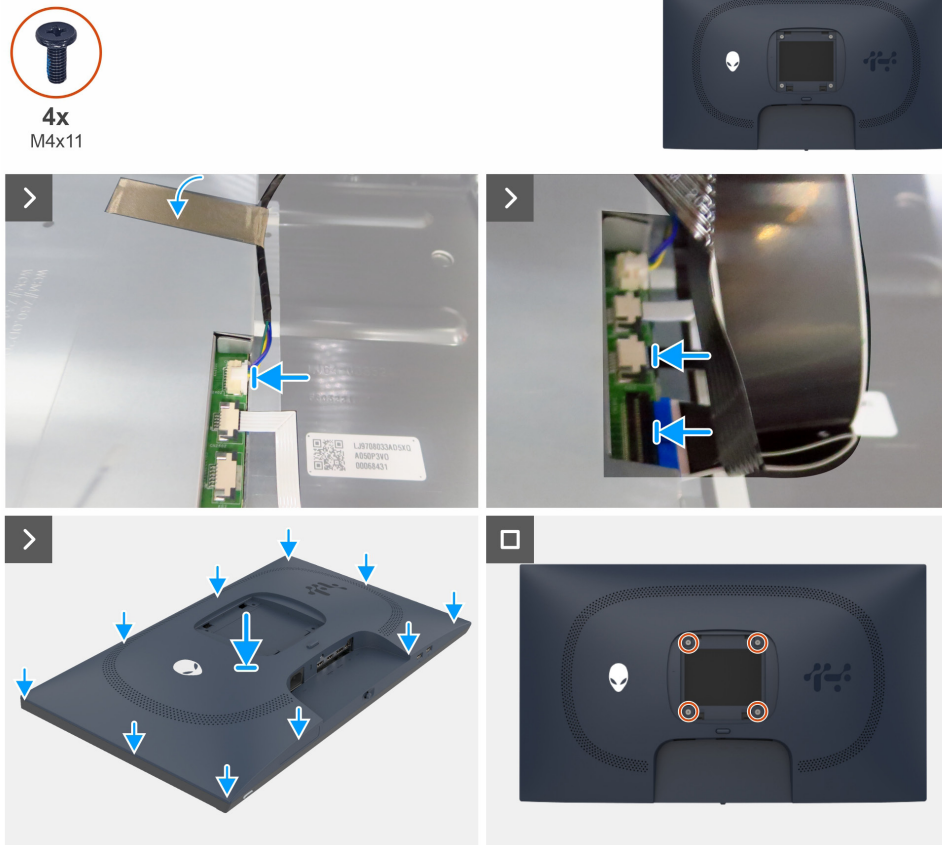


**Figura 3. Desmontaje de la tapa trasera**

### Pasos

1. Retire los cuatro tornillos (M4x11) que fijan la tapa trasera al conjunto de la pantalla.
2. Usando ambas manos, empiece a levantar la tapa trasera por los lados izquierdo y derecho y, a continuación, proceda por la parte superior e inferior.
3. Levante parcialmente la tapa trasera desde el borde inferior.
4. Desconecte el cable USB y el cable del joystick del conector de la placa base.
5. Despegue la cinta adhesiva del chasis y desconecte el cable de la retroiluminación del conector de la placa base.
6. Retire la tapa trasera del conjunto de la pantalla.

## Instalación de la tapa trasera



**Figura 4. Instalación de la tapa trasera**

### Pasos

1. Conecte el cable de la retroiluminación al conector de la placa base.
2. Pegue la cinta adhesiva al cable de la retroiluminación en el chasis principal.
3. Conecte el cable del joystick y el cable USB al conector de la placa base.
4. Alinee las ranuras de la tapa trasera con las ranuras del chasis y, a continuación, presione a lo largo de los laterales para encajar la tapa trasera en su lugar.
5. Vuelva a colocar los cuatro tornillos (M4x11) que fijan la tapa trasera al conjunto de la pantalla.

### Pasos siguientes

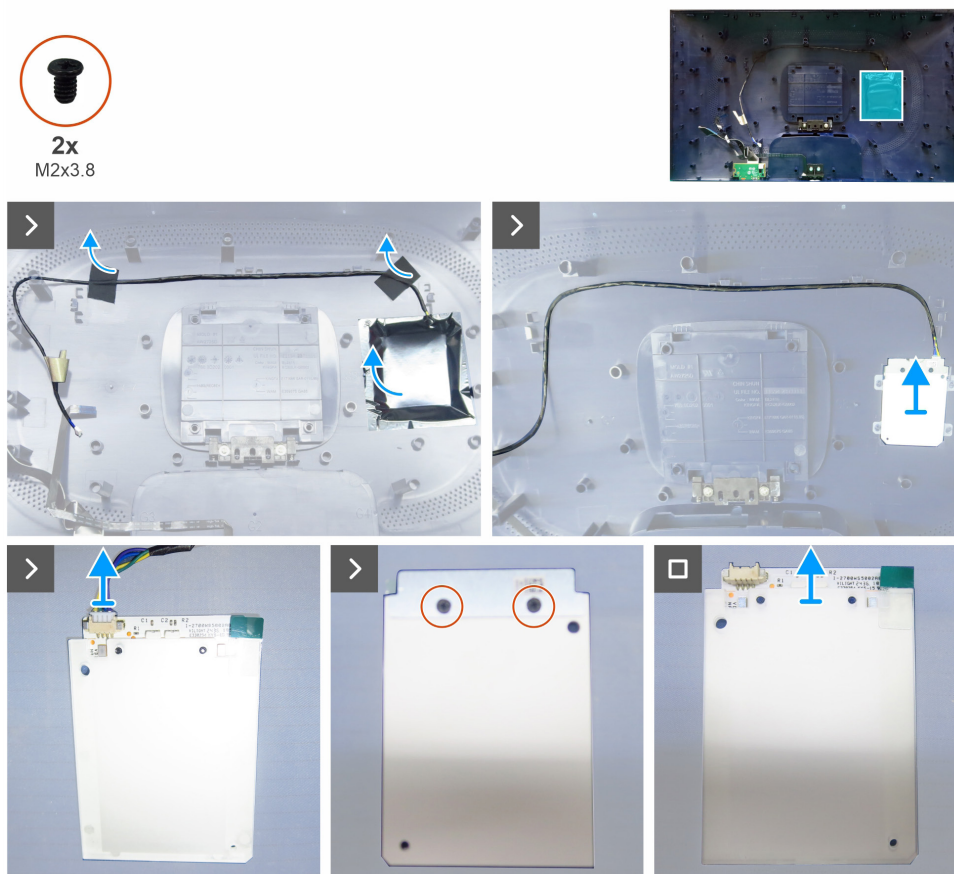
1. Instale el [soporte](#).
2. Siga el procedimiento descrito en [Después de trabajar en el monitor](#).

# Módulo de retroiluminación

## Desmontaje del módulo de retroiluminación

### Requisitos previos

1. Siga el procedimiento de [Antes de trabajar en el monitor.](#)
2. Retirar el [soporte.](#)
3. Retirar la [tapa trasera.](#)



**Figura 5. Desmontaje del módulo de retroiluminación**

### Pasos

1. Despegue la cinta opaca que fija el módulo de retroiluminación a la tapa trasera.
2. Despegue todas las cintas del cable de retroiluminación.
3. Retire el módulo de retroiluminación de las ranuras de la tapa trasera.
4. Desconecte el cable de retroiluminación del módulo de retroiluminación.
5. Retire los dos tornillos (M2x3,8) que fijan la placa de retroiluminación a la placa guía de luz (LGP).

## Instalación del módulo de retroiluminación



**Figura 6. Instalación del módulo de retroiluminación**

### Pasos

1. Despegue el papel protector de la cinta adhesiva de doble cara de la placa de retroiluminación y adhiera la placa de retroiluminación a la placa guía de luz (LGP).
2. Vuelva a colocar los dos tornillos (M2x3,8) que fijan la retroiluminación a la LGP.
3. Conecte el cable de la luz a la placa de retroiluminación.
4. Vuelva a colocar el módulo de retroiluminación en las ranuras de la tapa trasera.
5. Pegue la cinta para fijar el cable de la retroiluminación.
6. Pegue la cinta opaca que fija el módulo de retroiluminación a la tapa trasera.

### Pasos siguientes

1. Instale la [tapa trasera](#).
2. Instale el [soporte](#).
3. Siga el procedimiento descrito en [Después de trabajar en el monitor](#).

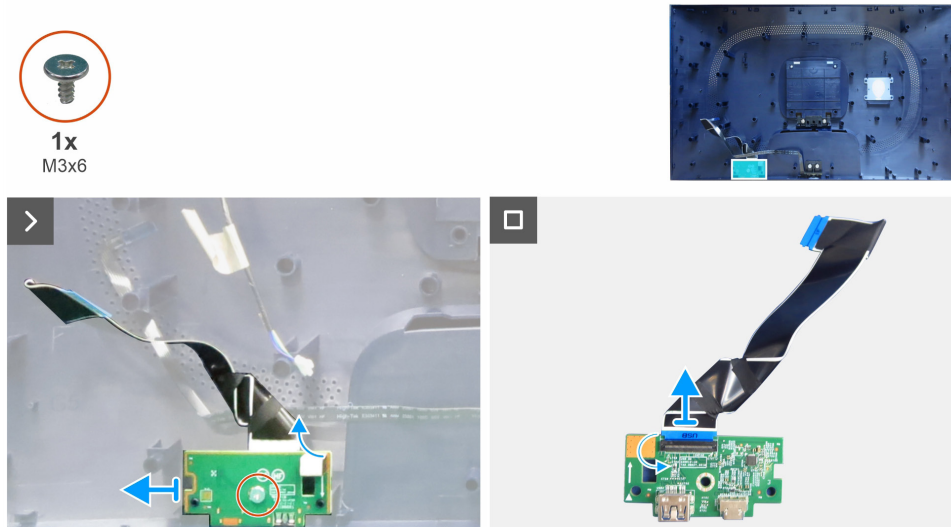


# Placa USB

## Desmontaje de la placa USB

### Requisitos previos

1. Siga el procedimiento de [Antes de trabajar en el monitor](#).
2. Retirar el [soporte](#).
3. Retirar la [tapa trasera](#).
4. Retire el [módulo de retroiluminación](#).



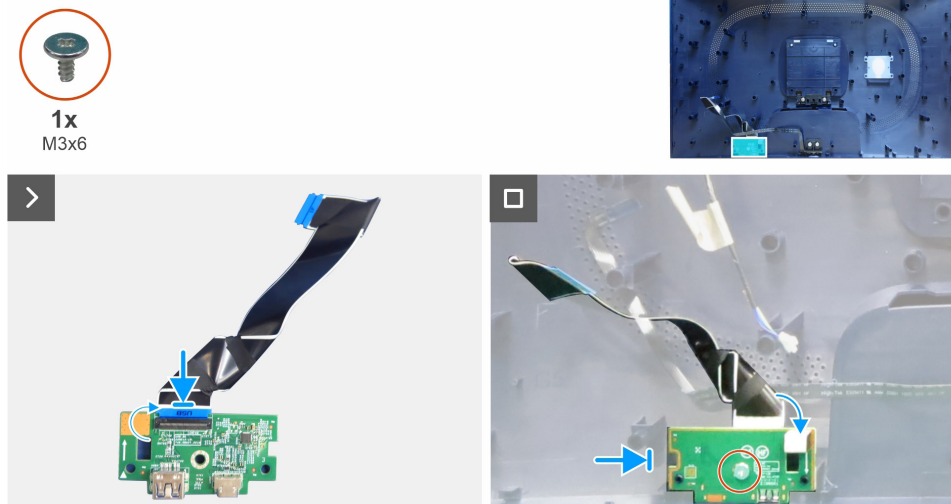
**Figura 7. Desmontaje de la placa USB**

### Pasos

1. Despegue la espuma de la parte posterior de la placa USB.
2. Retire el tornillo (M3x6) que fija la placa USB a la tapa trasera.
3. Retire la placa USB de la tapa trasera.
4. Abra la pestaña y desconecte el cable USB de la placa USB.



## Instalación de la placa USB



**Figura 8. Instalación de la placa USB**

### Pasos

1. Conecte el cable USB a la placa USB y cierre la pestaña.
2. Alinee el orificio del tornillo de la placa USB con el orificio del tornillo de la tapa trasera.
3. Vuelva a colocar el tornillo (M3x6) que fija la placa USB a la tapa trasera.
4. Pegue la espuma en la parte posterior de la placa USB.

### Pasos siguientes

1. Instale el [módulo de retroiluminación](#).
2. Instale la [tapa trasera](#).
3. Instale el [soporte](#).
4. Siga el procedimiento descrito en [Después de trabajar en el monitor](#).

# Placa del joystick

## Desmontaje de la placa del joystick

### Requisitos previos

1. Siga el procedimiento de [Antes de trabajar en el monitor](#).
2. Retirar el [soporte](#).
3. Retirar la [tapa trasera](#).
4. Retire el [módulo de retroiluminación](#).
5. Retire la [placa USB](#).

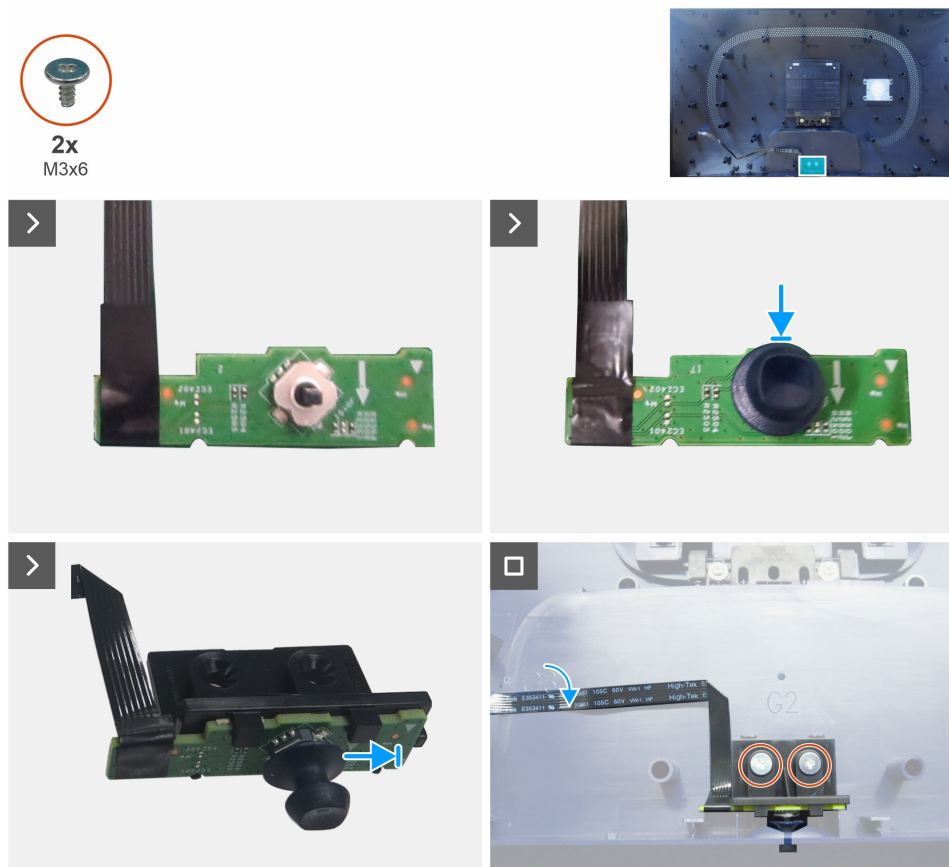


**Figura 9. Desmontaje de la placa del joystick**

### Pasos

1. Retire los dos tornillos (M3x6) que fijan la placa del joystick a la tapa trasera.
2. Retire la placa del joystick del soporte.
3. Extraiga el botón del joystick de la placa del joystick.

## Instalación de la placa del joystick



**Figura 10. Instalación de la placa del joystick**

### Pasos

1. Coloque el botón del joystick en la placa del joystick.
2. Vuelva a colocar la placa del joystick en el soporte.
3. Vuelva a colocar los dos tornillos (M3x6) que fijan la placa del joystick a la tapa trasera.
4. Pegue el cable del joystick a la tapa trasera.

### Pasos siguientes

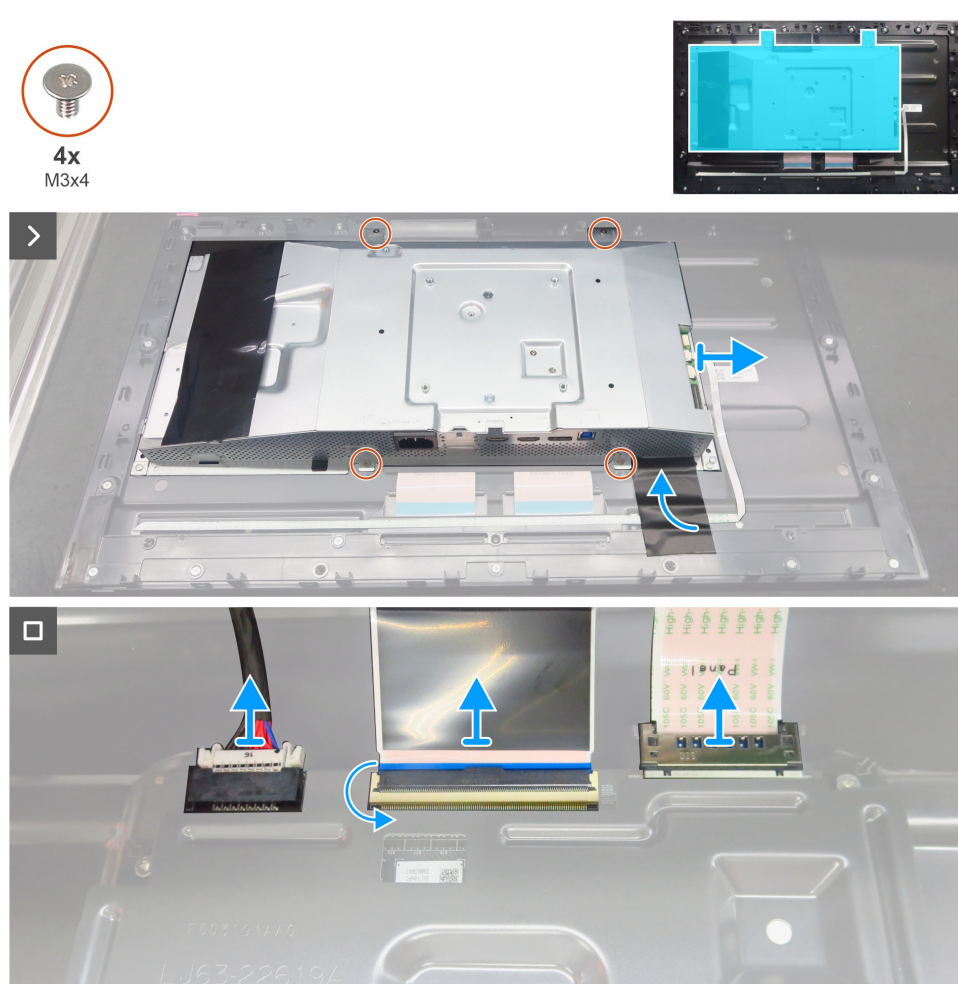
1. Instale la [placa USB](#).
2. Instale el [módulo de retroiluminación](#).
3. Instale la [tapa trasera](#).
4. Instale el [soporte](#).
5. Siga el procedimiento descrito en [Después de trabajar en el monitor](#).

# Chasis principal

## Desmontaje del chasis principal

### Requisitos previos

1. Siga el procedimiento de [Antes de trabajar en el monitor](#).
2. Retirar el [soporte](#).
3. Retirar la [tapa trasera](#).
4. Retire el [módulo de retroiluminación](#).
5. Retire la [placa USB](#).
6. Retire la [placa del joystick](#).

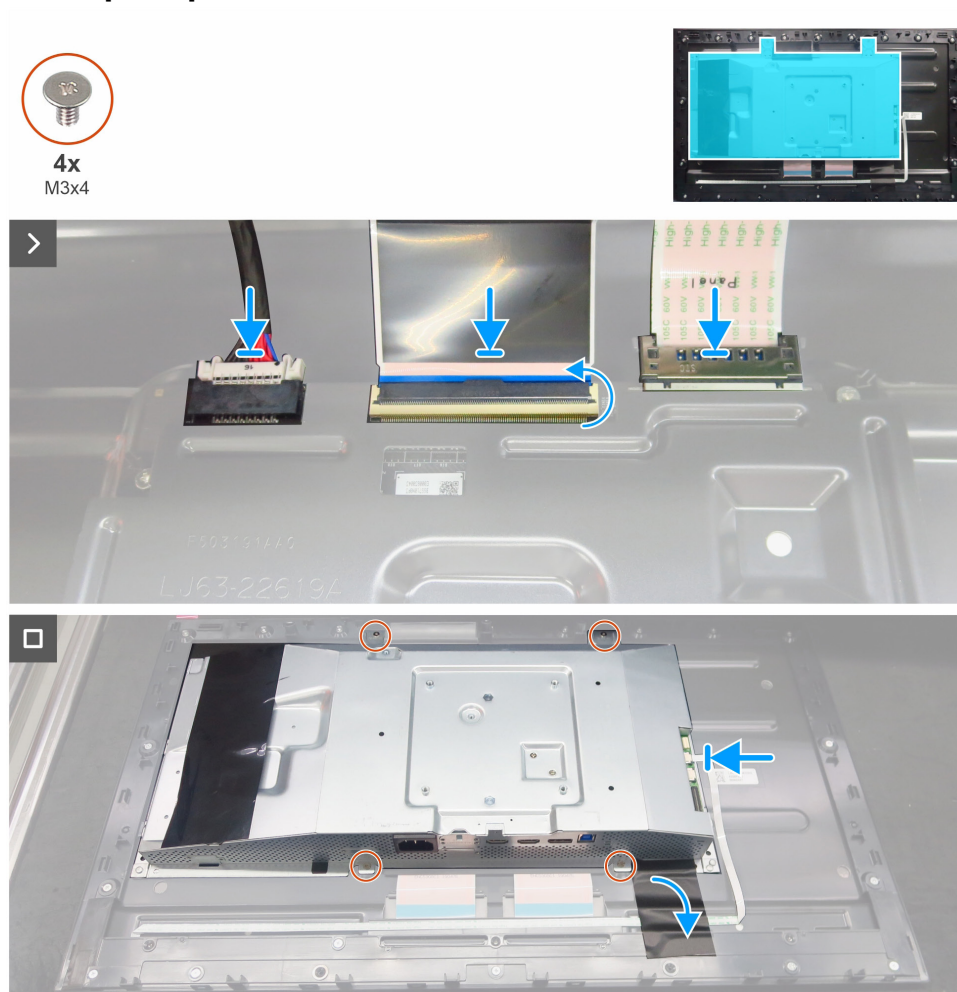


**Figura 11. Desmontaje del chasis principal**

### Pasos

1. Despegue la cinta adhesiva y desconecte el cable del teclado de la placa base.
2. Retire los cuatro tornillos (M3x4) que fijan el chasis principal a la pantalla.
3. Levante el chasis principal y desconecte el cable de conexión de alimentación, el cable FFC y el cable LVDS de la pantalla.
4. Retire el chasis principal de la pantalla.

## Instalación del chasis principal



**Figura 12. Instalación del chasis principal**

### Pasos

1. Levante el chasis principal y conecte el cable LVDS, el cable FFC y el cable de conexión de alimentación a los conectores de la pantalla.
2. Alinee los orificios de los tornillos del chasis principal con los orificios de los tornillos de la pantalla.
3. Vuelva a colocar los cuatro tornillos (M3x4) que fijan el chasis principal a la pantalla.
4. Conecte el cable del teclado a la placa base y pegue la cinta adhesiva para fijar el cable.

### Pasos siguientes

1. Instale la [placa del joystick](#).
2. Instale la [placa USB](#).
3. Instale el [módulo de retroiluminación](#).
4. Instale la [tapa trasera](#).
5. Instale el [soporte](#).
6. Siga el procedimiento descrito en [Después de trabajar en el monitor](#).

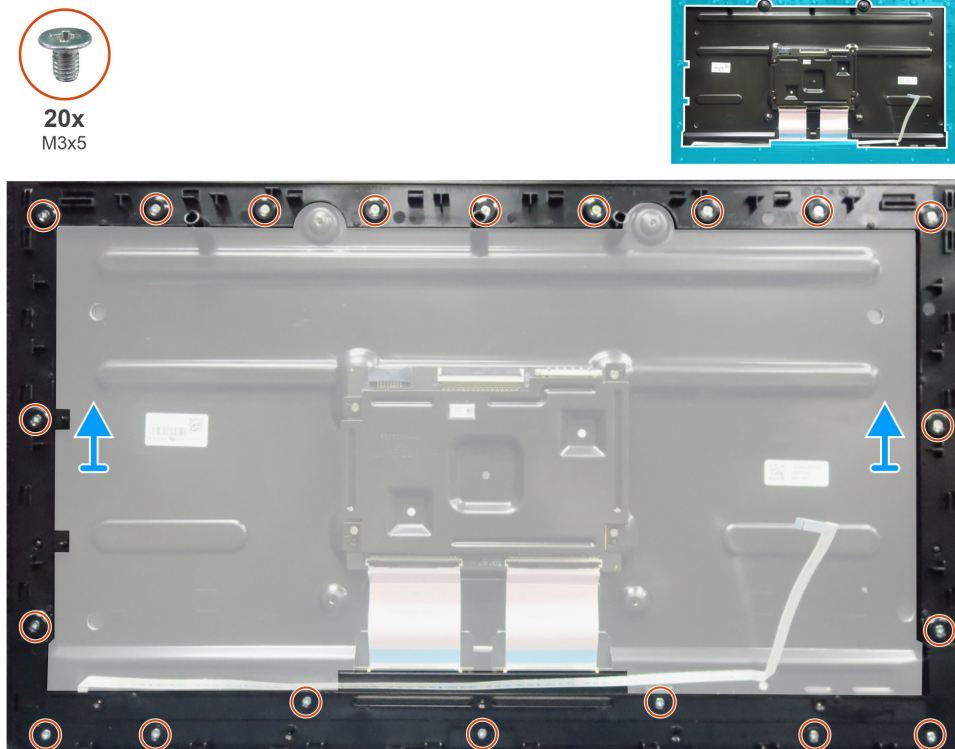


# Marco central

## Desmontaje del marco central

### Requisitos previos

1. Siga el procedimiento de [Antes de trabajar en el monitor](#).
2. Retirar el [soporte](#).
3. Retirar la [tapa trasera](#).
4. Retire el [módulo de retroiluminación](#).
5. Retire la [placa USB](#).
6. Retire la [placa del joystick](#).
7. Retirar el [chasis principal](#).

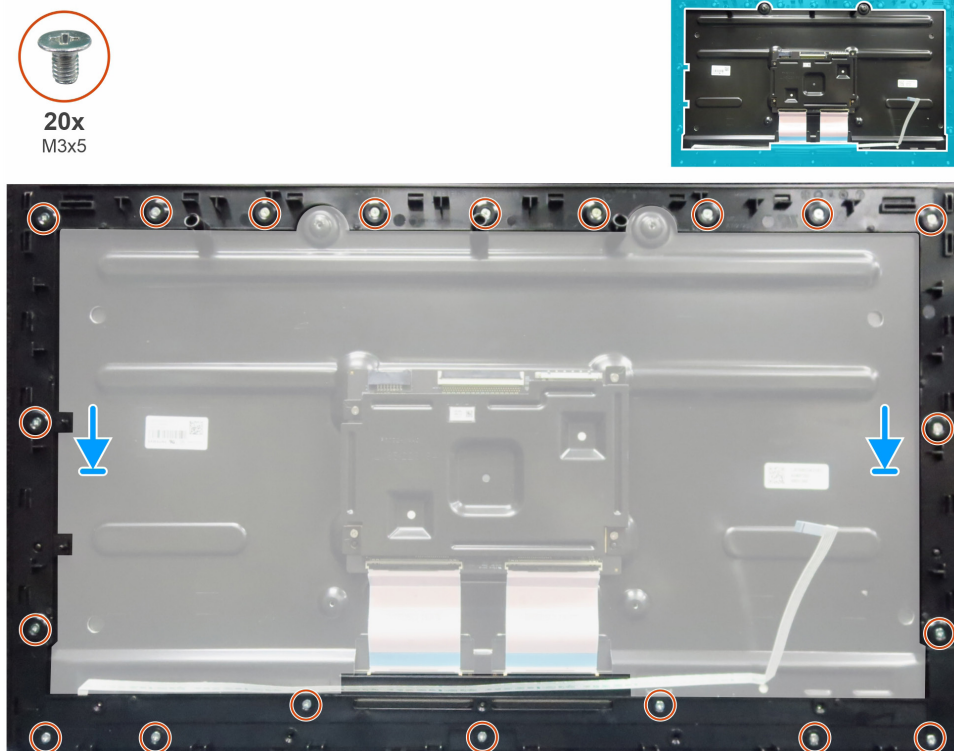


**Figura 13. Desmontaje del marco central**

### Pasos

1. Retire los 20 tornillos (M3x5) que fijan el marco central a la pantalla.
2. Despegue la cinta adhesiva y retire el cable del teclado de la pantalla.
3. Levante y retire el marco central de la pantalla.

## Instalación del marco central



**Figura 14. Instalación del marco central**

### Pasos

1. Alinee los orificios de los tornillos del marco central con los orificios de los tornillos del panel de la pantalla y colóquelo.
2. Vuelva a colocar los 20 tornillos (M3x5) que fijan el marco central a la pantalla.
3. Pegue el cable del teclado en la parte posterior de la pantalla.

### Pasos siguientes

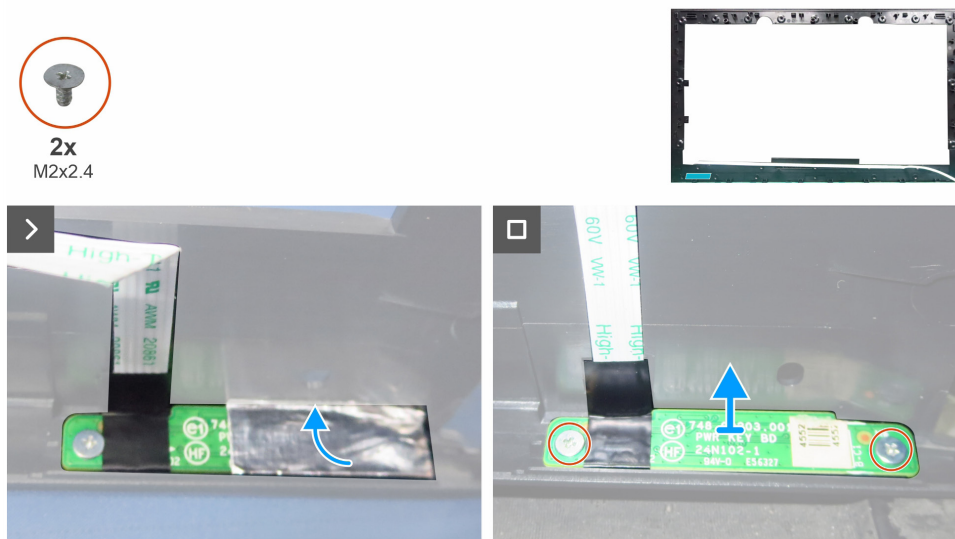
1. Instale el [chasis principal](#).
2. Instale la [placa del joystick](#).
3. Instale la [placa USB](#).
4. Instale el [módulo de retroiluminación](#).
5. Instale la [tapa trasera](#).
6. Instale el [soporte](#).
7. Siga el procedimiento descrito en [Después de trabajar en el monitor](#).

# Placa de teclado

## Desmontaje del tablero de teclado

### Requisitos previos

1. Siga el procedimiento de [Antes de trabajar en el monitor](#).
2. Retirar el [soporte](#).
3. Retirar la [tapa trasera](#).
4. Retire el [módulo de retroiluminación](#).
5. Retire la [placa USB](#).
6. Retire la [placa del joystick](#).
7. Retirar el [chasis principal](#).
8. Retire el [marco central](#).



**Figura 15. Desmontaje del tablero de teclado**

### Pasos

1. Despegue el papel de aluminio de la placa de teclado.
2. Retire los dos tornillos (M2x2,4) que fijan la placa de teclado al marco central.
3. Retire la placa de teclado del marco central.



## Instalación de la tablero de teclado



**Figura 16. Instalación de la tablero de teclado**

### Pasos

1. Alinee los orificios de los tornillos del teclado con los orificios del marco central y colóquelo.
2. Vuelva a colocar los dos tornillos (M2x2,4) que fijan la placa de teclado al marco central.
3. Pegue el papel de aluminio en la placa de teclado.

### Pasos siguientes

1. Instale el [marco central](#).
2. Instale el [chasis principal](#).
3. Instale la [placa del joystick](#).
4. Instale la [placa USB](#).
5. Instale el [módulo de retroiluminación](#).
6. Instale la [tapa trasera](#).
7. Instale el [soporte](#).
8. Siga el procedimiento descrito en [Después de trabajar en el monitor](#).

# Embellecador frontal

## Desmontaje del embellecedor frontal

### Requisitos previos

1. Siga el procedimiento de [Antes de trabajar en el monitor.](#)
2. Retirar el [soporte.](#)
3. Retirar la [tapa trasera.](#)
4. Retire el [módulo de retroiluminación.](#)
5. Retire la [placa USB.](#)
6. Retire la [placa del joystick.](#)
7. Retirar el [chasis principal.](#)
8. Retire el [marco central.](#)
9. Retire la [placa de teclado.](#)



**Figura 17. Desmontaje del embellecedor frontal**

### Pasos

1. Levante la pantalla y retire el bisel frontal de la pantalla.

## Instalación del embellecedor frontal



**Figura 18. Instalación del embellecedor frontal**

### Pasos

1. Levante la pantalla y vuelva a colocar el embellecedor frontal en la parte inferior de la pantalla.

### Pasos siguientes

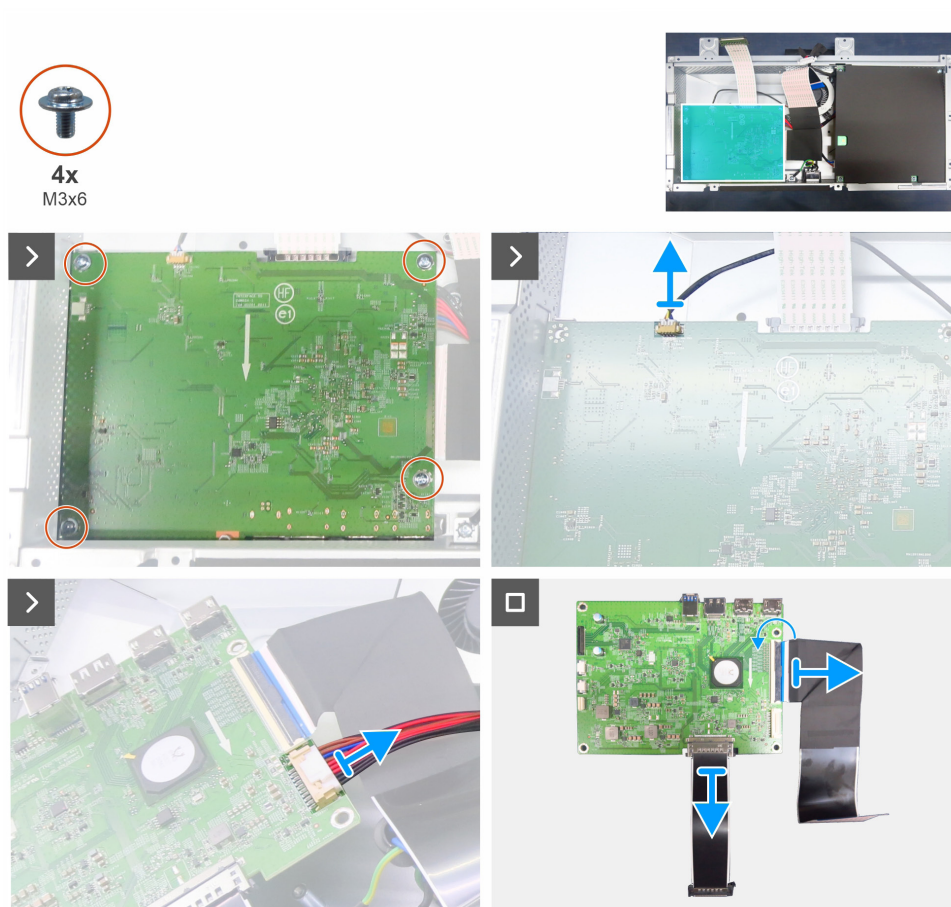
1. Instale el [tablero de teclado](#).
2. Instale el [marco central](#).
3. Instale el [chasis principal](#).
4. Instale la [placa del joystick](#).
5. Instale la [placa USB](#).
6. Instale el [módulo de retroiluminación](#).
7. Instale la [tapa trasera](#).
8. Instale el [soporte](#).
9. Siga el procedimiento descrito en [Después de trabajar en el monitor](#).

# Placa base

## Desmontaje la placa base

### Requisitos previos

1. Siga el procedimiento de [Antes de trabajar en el monitor](#).
2. Retirar el [soporte](#).
3. Retirar la [tapa trasera](#).
4. Retire el [módulo de retroiluminación](#).
5. Retire la [placa USB](#).
6. Retire la [placa del joystick](#).
7. Retirar el [chasis principal](#).
8. Retire el [marco central](#).
9. Retire la [placa de teclado](#).
10. Retire el [embellecedor frontal](#).

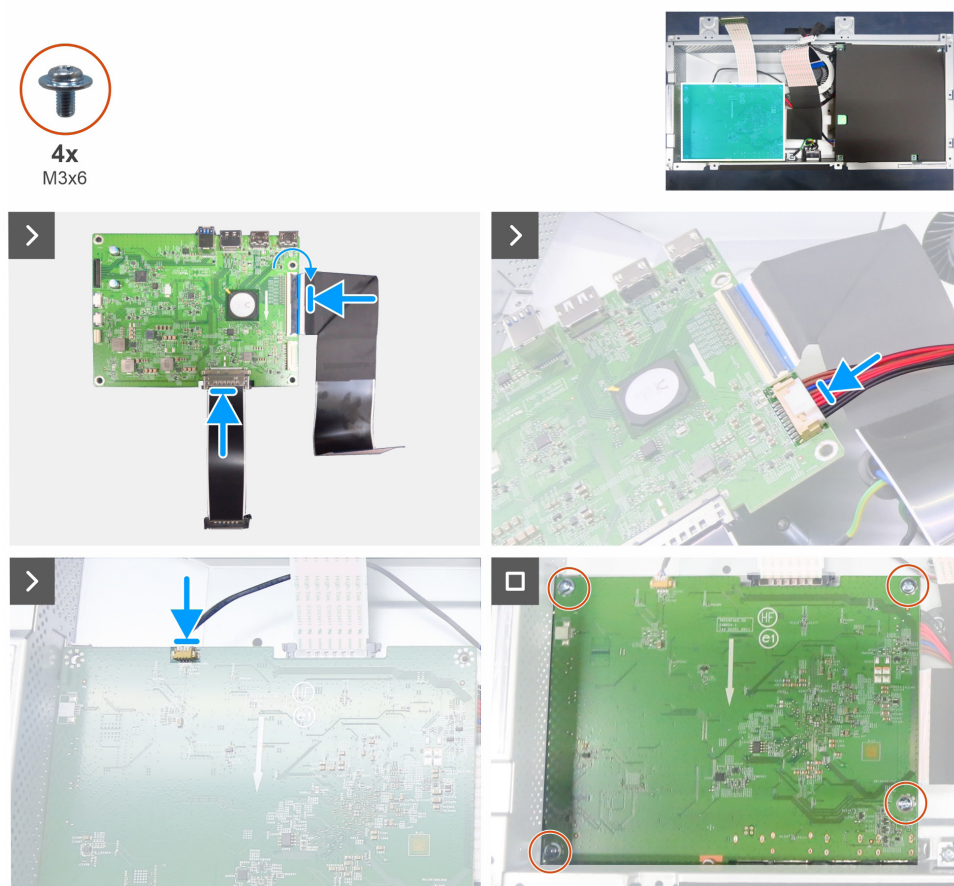


**Figura 19. Desmontaje la placa base**

### Pasos

1. Retire los cuatro tornillos (M3x6) que fijan la placa base al chasis principal.
2. Desconecte el cable del ventilador del conector de la placa base.
3. Desconecte el cable del conector de alimentación del conector de la placa base.
4. Retire la placa base y desconecte el cable FFC y el cable LVDS de los conectores de la placa base.

## Instalación de la placa base



**Figura 20. Instalación de la placa base**

### Pasos

1. Conecte el cable FFC y el cable LVDS a los conectores de la placa base.
2. Conecte el cable de conexión de alimentación a la placa base y coloque la placa base en el chasis principal.
3. Vuelva a colocar los cuatro tornillos (M3x6) que fijan la placa base al chasis principal.
4. Conecte el cable del ventilador al conector de la placa base.

### Pasos siguientes

1. Instale el [embellecedor frontal](#).
2. Instale el [tablero de teclado](#).
3. Instale el [marco central](#).
4. Instale el [chasis principal](#).
5. Instale la [placa del joystick](#).
6. Instale la [placa USB](#).
7. Instale el [módulo de retroiluminación](#).
8. Instale la [tapa trasera](#).
9. Instale el [soporte](#).
10. Siga el procedimiento descrito en [Después de trabajar en el monitor](#).



# Placa de alimentación

## Desmontaje de la placa de alimentación

### Requisitos previos

1. Siga el procedimiento de [Antes de trabajar en el monitor](#).
2. Retirar el [soporte](#).
3. Retirar la [tapa trasera](#).
4. Retire el [módulo de retroiluminación](#).
5. Retire la [placa USB](#).
6. Retire la [placa del joystick](#).
7. Retirar el [chasis principal](#).
8. Retire el [marco central](#).
9. Retire la [placa de teclado](#).
10. Retire el [embellecedor frontal](#).
11. Retire la [placa base](#).

### Pasos

1. Retire los cuatro tornillos (M3x6) que fijan la lámina de Mylar a la placa de alimentación.
2. Retire la lámina de Mylar de la placa de alimentación.
3. Desconecte el cable del interruptor de CA del conector de la placa base.
4. Retire la placa de alimentación del chasis principal.
5. Retire el tornillo (M4x8) que fija el cable de tierra al chasis principal.
6. Retire el módulo del interruptor de CA del chasis principal.

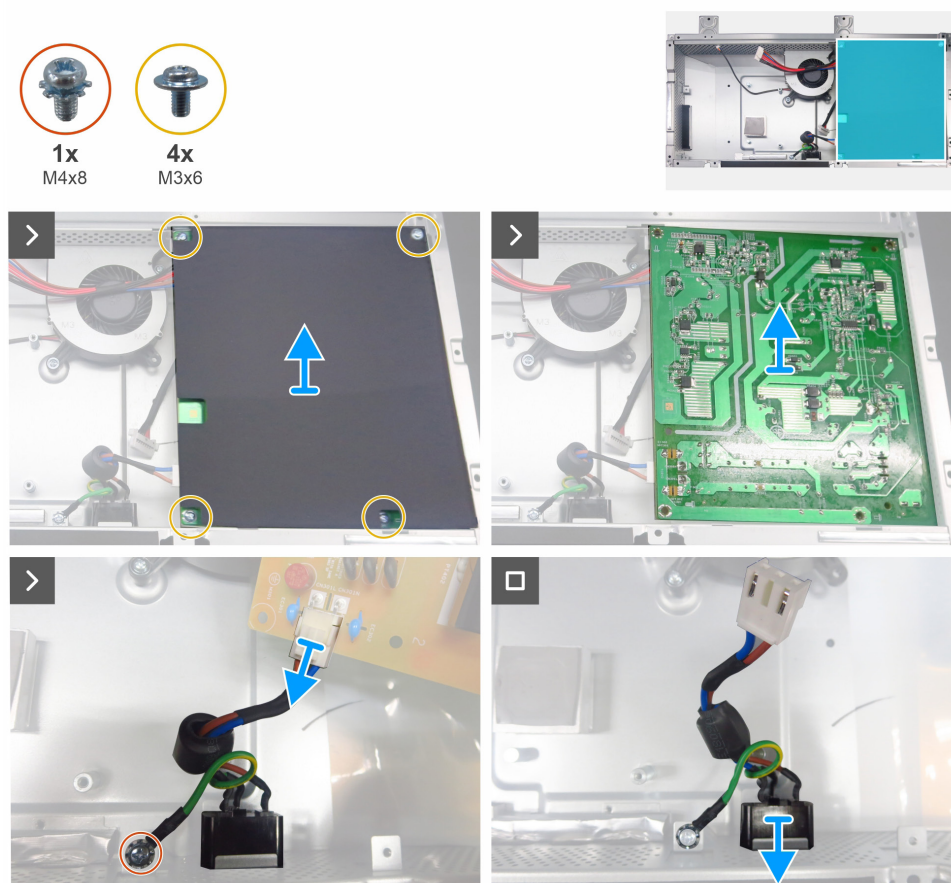
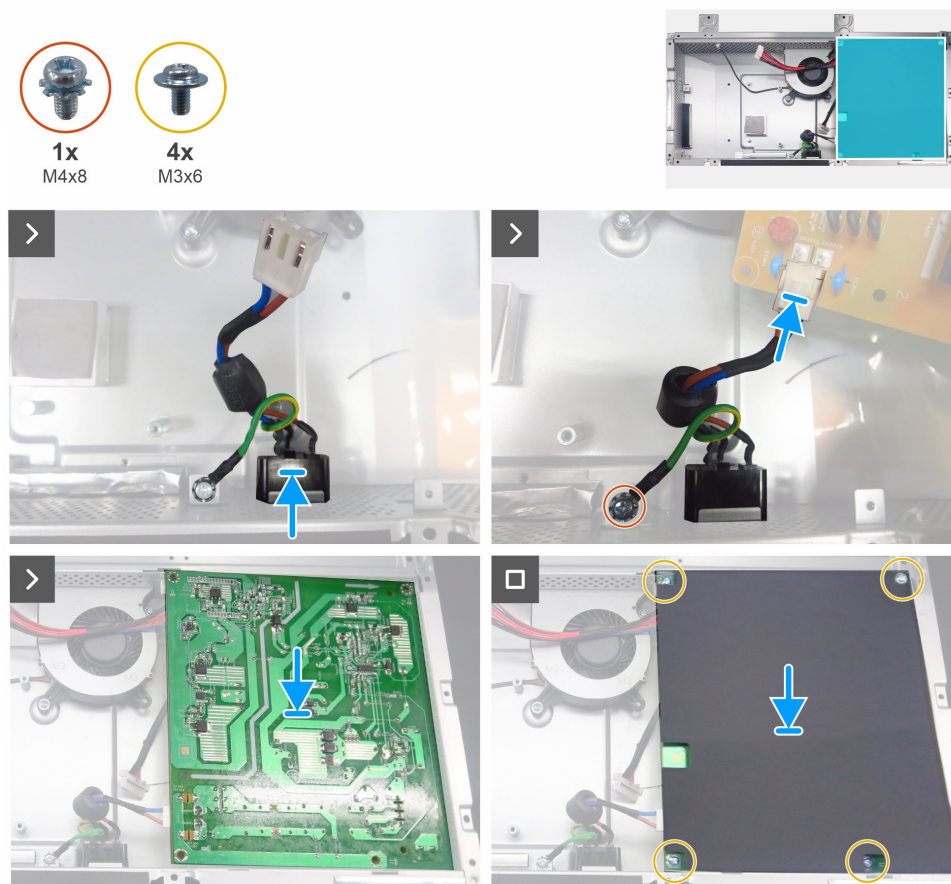


Figura 21. Desmontaje de la placa de alimentación

## Instalación de la placa de alimentación



**Figura 22. Instalación de la placa de alimentación**

### Pasos

1. Vuelva a colocar el módulo del interruptor de CA en el chasis principal.
2. Vuelva a colocar el tornillo (M4x8) que fija el cable de tierra al chasis principal.
3. Conecte el cable del interruptor de CA al conector en la placa de alimentación.
4. Alinee los orificios de los tornillos de la placa de alimentación con los orificios de los tornillos del chasis principal y colóquela.
5. Inserte la hoja Mylar en las ranuras del chasis principal.
6. Vuelva a colocar los cuatro tornillos (M3x6) que fijan la placa de alimentación al chasis principal.

### Pasos siguientes

1. Instale la [placa base](#).
2. Instale el [embellecedor frontal](#).
3. Instale el [tablero de teclado](#).
4. Instale el [marco central](#).
5. Instale el [chasis principal](#).
6. Instale la [placa del joystick](#).
7. Instale la [placa USB](#).
8. Instale el [módulo de retroiluminación](#).
9. Instale la [tapa trasera](#).
10. Instale el [soporte](#).
11. Siga el procedimiento descrito en [Después de trabajar en el monitor](#).

# Ventilador

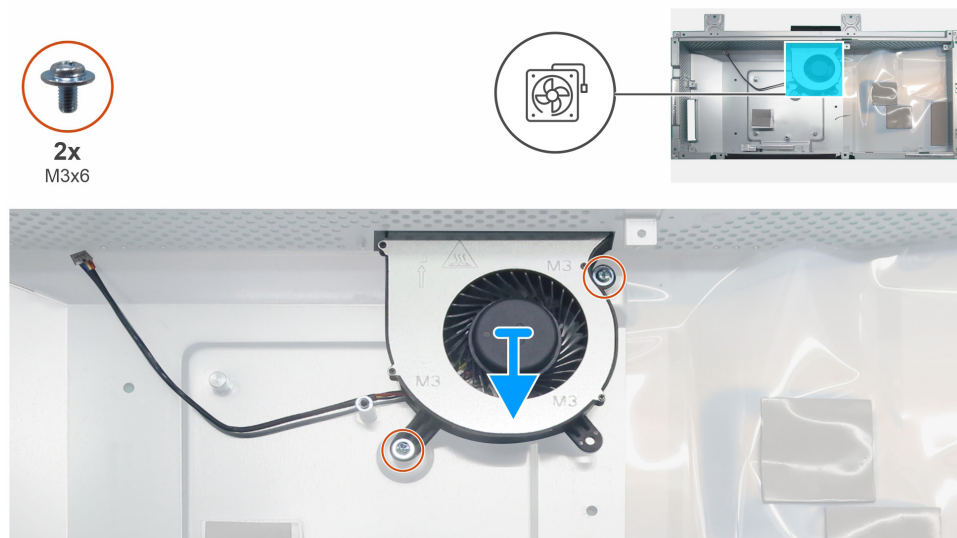
## Desmontaje del ventilador

### Requisitos previos

1. Siga el procedimiento de [Antes de trabajar en el monitor](#).
2. Retirar el [soporte](#).
3. Retirar la [tapa trasera](#).
4. Retire el [módulo de retroiluminación](#).
5. Retire la [placa USB](#).
6. Retire la [placa del joystick](#).
7. Retirar el [chasis principal](#).
8. Retire el [marco central](#).
9. Retire la [placa de teclado](#).
10. Retire el [embellecedor frontal](#).
11. Retire la [placa base](#).
12. Retire la [placa de alimentación](#).

### Pasos

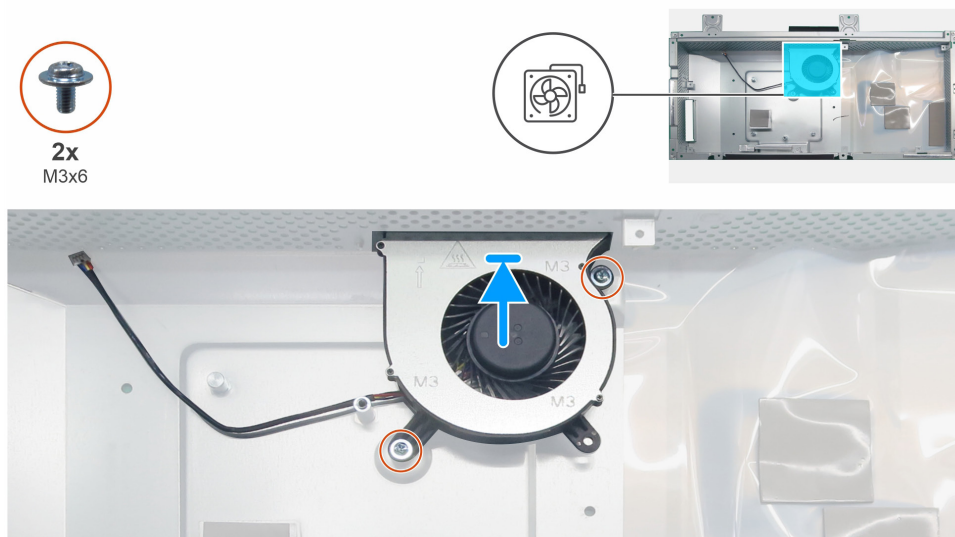
1. Retire los dos tornillos (M3x6) que fijan el ventilador al chasis.
2. Retire el ventilador del chasis.



**Figura 23. Desmontaje del ventilador**



## Instalación del ventilador



**Figura 24. Instalación del ventilador**

### Pasos

1. Alinee los orificios de los tornillos del ventilador con los orificios de los tornillos del chasis y colóquelo.
2. Vuelva a colocar los dos tornillos (M3x6) que fijan el ventilador al chasis.

### Pasos siguientes

1. Instale la [placa de alimentación](#).
2. Instale la [placa base](#).
3. Instale el [embellecedor frontal](#).
4. Instale el [tablero de teclado](#).
5. Instale el [marco central](#).
6. Instale el [chasis principal](#).
7. Instale la [placa del joystick](#).
8. Instale la [placa USB](#).
9. Instale el [módulo de retroiluminación](#).
10. Instale la [tapa trasera](#).
11. Instale el [soporte](#).
12. Siga el procedimiento descrito en [Después de trabajar en el monitor](#).

# Póngase en contacto con Dell

Para ponerse en contacto con Dell por cuestiones de ventas, soporte técnico o servicio de atención al cliente, consulte [www.dell.com/contactdell](http://www.dell.com/contactdell).

- ① **NOTA:** La disponibilidad varía según el país y el producto, y es posible que algunos servicios no estén disponibles en su país.
- ① **NOTA:** Si no dispone de una conexión activa a Internet, puede encontrar información de contacto en su factura de compra, albarán, factura o catálogo de productos Dell.