


Monitor Dell 24 200Hz SE2425HG

Monitor Dell 27 200Hz SE2725HG

Instrucciones de desmontaje

Notas, precauciones y advertencias

 **NOTA:** Una NOTA indica información importante que ayuda a utilizar mejor el producto.

 **PRECAUCIÓN:** Una PRECAUCIÓN indica posibles daños en el hardware o la pérdida de datos y le indica cómo evitar el problema.

 **ADVERTENCIA:** Una ADVERTENCIA indica que se pueden producir daños materiales o personales o, incluso, la muerte.

Contenido

Instrucciones de seguridad	4
Antes de trabajar en el monitor	5
Después de trabajar en el interior del monitor	5
Desmontaje y vuelta a montar	6
Herramientas recomendadas	6
Lista de tornillos	6
Soporte	7
Desmontaje del soporte	7
Instalación del soporte	8
Tapa trasera	9
Desmontaje de la tapa trasera	9
Instalación de la tapa trasera	10
Placa LED	11
Desmontaje la placa LED	11
Instalación de la placa LED	12
Placa de teclado	13
Desmontaje de la placa del teclado	13
Instalación de la tablero de teclado	14
Chasis principal	15
Desmontaje del chasis principal	15
Instalación del chasis principal	17
Placa base	19
Desmontaje de la placa base	19
Instalación de la placa base	20
Placa de alimentación	21
Desmontaje de la placa de alimentación	21
Instalación de la placa de alimentación	22
Póngase en contacto con Dell	23

Instrucciones de seguridad

Siga las siguientes pautas de seguridad para proteger su monitor de posibles daños y garantizar su seguridad personal. A menos que se indique lo contrario, cada procedimiento de este documento presupone que usted ha leído la información de seguridad que se suministra con el monitor.

NOTA: Antes de utilizar el monitor, lea la información de seguridad que se envía con el monitor y que está impresa en el producto. Conserve la documentación en un lugar seguro para futuras consultas.

ADVERTENCIA: La utilización de los controles, ajustes o procedimientos de forma diferente a como se especifica en esta documentación puede producir descargas eléctricas y/o representar un peligro mecánico para los componentes.

PRECAUCIÓN: El posible efecto a largo plazo de escuchar audio a alto volumen a través de los auriculares (en monitores compatibles) puede dañar su capacidad auditiva.

- Coloque el monitor sobre una superficie sólida y manipúlelo con cuidado.
 - La pantalla es frágil y puede dañarse si se cae o se presiona con un objeto afilado.
 - Asegúrese de que su monitor está preparado eléctricamente para funcionar con la corriente alterna disponible en su localidad.
 - Mantenga el monitor a temperatura ambiente. Unas condiciones de frío o calor excesivos pueden tener un efecto adverso en el cristal líquido de la pantalla.
 - Conecte el cable de alimentación del monitor a una toma de corriente cercana y accesible. Véase Conexión del monitor.
- No coloque ni utilice el monitor sobre una superficie húmeda o cerca del agua.
- No someta el monitor a vibraciones severas ni a condiciones de alto impacto. Por ejemplo, no coloque el monitor dentro del maletero de un coche.
- Desenchufe el monitor cuando vaya a dejarlo sin utilizar durante un periodo prolongado.
- Para evitar descargas eléctricas, no intente retirar ninguna cubierta ni tocar el interior del monitor.
- Lea atentamente estas instrucciones. Conserve este documento para futuras consultas. Siga todas las advertencias e instrucciones indicadas en el producto.
- Algunos monitores pueden montarse en la pared utilizando el soporte VESA que se vende por separado. Asegúrese de utilizar las especificaciones VESA correctas tal y como se menciona en la sección de montaje en pared de la Guía del usuario.

Para obtener información sobre las instrucciones de seguridad, consulte el documento *Información sobre seguridad, medio ambiente y normativa (SERI)* que se entrega con el monitor.

Antes de trabajar en el monitor

Pasos

1. Guarde y cierre todos los archivos abiertos y salga de todas las aplicaciones en ejecución.
2. Apague el monitor.
3. Desconecte el monitor y todos los dispositivos conectados de la toma de corriente.
4. Desconecte del monitor todos los dispositivos de red y periféricos conectados como el teclado, el ratón y la base de conexión.
- ⚠ **ADVERTENCIA:** Para desconectar un cable de red, desenchufe primero el cable del monitor y, a continuación, desenchufe el cable del dispositivo de red.
5. Retire cualquier tarjeta multimedia y disco óptico de su monitor, si procede.

Después de trabajar en el interior del monitor

⚠ **PRECAUCIÓN:** Dejar tornillos sueltos o extraviados dentro de su monitor puede dañarlo seriamente.

Pasos

1. Vuelva a colocar todos los tornillos y asegúrese de que no quede ningún tornillo suelto dentro del monitor.
2. Conecte los dispositivos externos, periféricos o cables que haya retirado antes de trabajar en el monitor.
3. Vuelva a colocar cualquier tarjeta multimedia, disco u otras piezas que haya retirado antes de trabajar en el monitor.
4. Conecte el monitor y todos los dispositivos conectados a las tomas de corriente.
5. Encienda el monitor.

Desmontaje y vuelta a montar

⚠ **PRECAUCIÓN:** La información de esta sección está destinada a los técnicos de servicio autorizados de la región EMEA. Dell prohíbe a los usuarios desmontar el monitor, y cualquier daño causado por una reparación no autorizada no estará cubierto por la garantía.

Herramientas recomendadas







Descripción de la herramienta:

- Destornillador Phillips n.º 0
- Destornillador Phillips n.º 2
- Navaja

Lista de tornillos

- ❗ **NOTA:** Al retirar los tornillos de un componente, se recomienda anotar el tipo de tornillo, la cantidad de tornillos y, a continuación, colocarlos en una caja de almacenamiento de tornillos. De este modo, se garantiza que cuando se sustituya el componente se vuelva a colocar el número correcto de tornillos y el tipo de tornillo correcto.
- ❗ **NOTA:** Algunos monitores tienen superficies magnéticas. Asegúrese de no dejar los tornillos pegados a dichas superficies al sustituir un componente.
- ❗ **NOTA:** El color del tornillo puede variar dependiendo de la configuración solicitada.

Tabla 1. Componentes y descripciones.

Componente	Tipo de tornillo	Cantidad	Imagen del tornillo
Tapa trasera	M4x6	2	
Chasis principal	M3x3	3	
Panel de control	M2x3,3	2	
Placa base	M3x6	2	
Cable de conexión a tierra de la placa de alimentación	M4x8	1	
Placa de alimentación	M3x6	3	

Soporte

Desmontaje del soporte

Requisitos previos

1. Siga el procedimiento descrito en [Antes de trabajar en el monitor](#).



Figura 1. Desmontaje del soporte

Pasos

1. Coloque el monitor sobre un paño suave o un cojín en el escritorio.
2. Use un destornillador largo y fino para pulsar el botón de desbloqueo.
3. Mientras mantiene pulsado el botón de liberación, tire del soporte para separarlo del monitor.
4. Presione la lengüeta de liberación rápida situada en la parte inferior de la base para separar la base del soporte del elevador del soporte.

Instalación del soporte

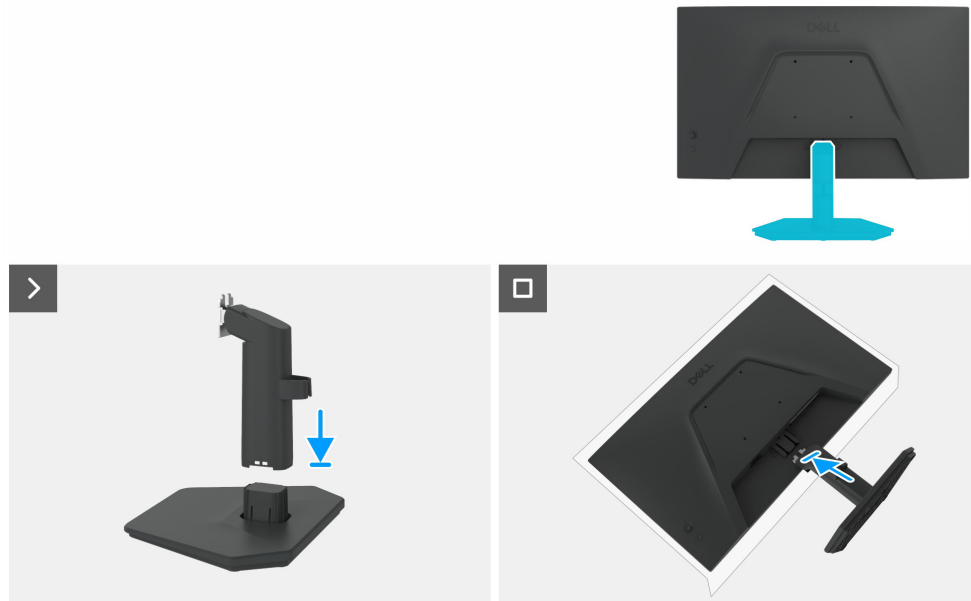


Figura 2. Instalación del soporte

Pasos

1. Coloque la base del soporte del monitor sobre una mesa estable.
2. Deslice el cuerpo del soporte del monitor hacia abajo sobre la base del soporte en la dirección correcta hasta que encaje en su sitio.
3. Coloque el monitor sobre un paño suave o un cojín cerca del borde del escritorio.
4. Alinee la brida del montaje del soporte con la ranura de la parte posterior del monitor.
5. Inserte el montaje del soporte en el monitor hasta que encaje en su sitio.

Pasos siguientes

1. Siga el procedimiento descrito en [Después de trabajar en el interior del monitor](#).

Tapa trasera

Desmontaje de la tapa trasera

Requisitos previos

1. Siga el procedimiento descrito en [Antes de trabajar en el monitor](#).
2. Retirar el [soporte](#).

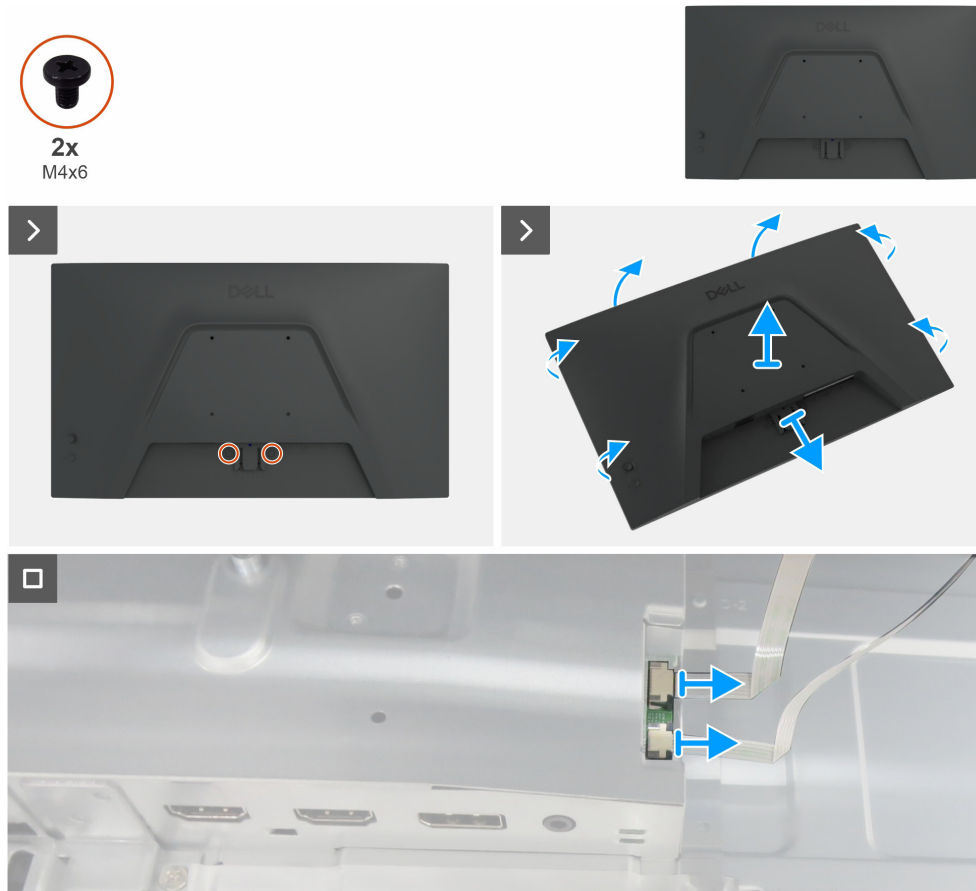


Figura 3. Desmontaje de la tapa trasera

Pasos

1. Retire los dos tornillos (M4x6) para liberar la tapa trasera.
2. Con ambas manos, haga palanca suavemente para retirar la tapa trasera, empezando por la parte superior y luego pasando a los lados izquierdo y derecho.
3. Levante parcialmente la tapa trasera por el borde inferior.
4. Desconecte el cable del teclado y el cable del LED de sus conectores en la placa base.
5. Retire la tapa trasera del conjunto de la pantalla.

Instalación de la tapa trasera

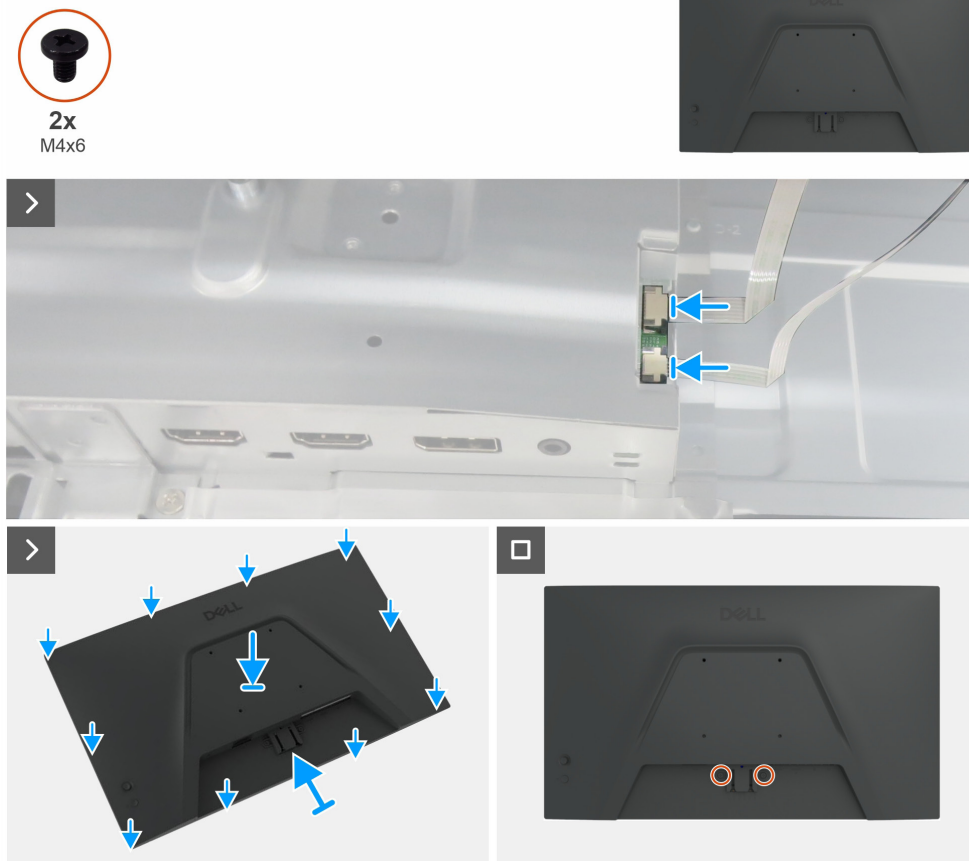


Figura 4. Instalación de la tapa trasera

Pasos

1. Conecte el cable del teclado y el cable del LED a los conectores de la placa base.
2. Alinee las ranuras de la tapa trasera con las ranuras del chasis principal y, a continuación, presione a lo largo de los laterales para encajar la tapa trasera en su lugar.
3. Vuelva a colocar los dos tornillos (M4x6) para fijar la tapa trasera al monitor.

Pasos siguientes

1. Instalar el [soporte](#).
2. Siga el procedimiento descrito en [Después de trabajar en el interior del monitor](#).

Placa LED

Desmontaje la placa LED

Requisitos previos

1. Siga el procedimiento descrito en [Antes de trabajar en el monitor.](#)
2. Retirar el [soporte.](#)
3. Retirar la [tapa trasera.](#)

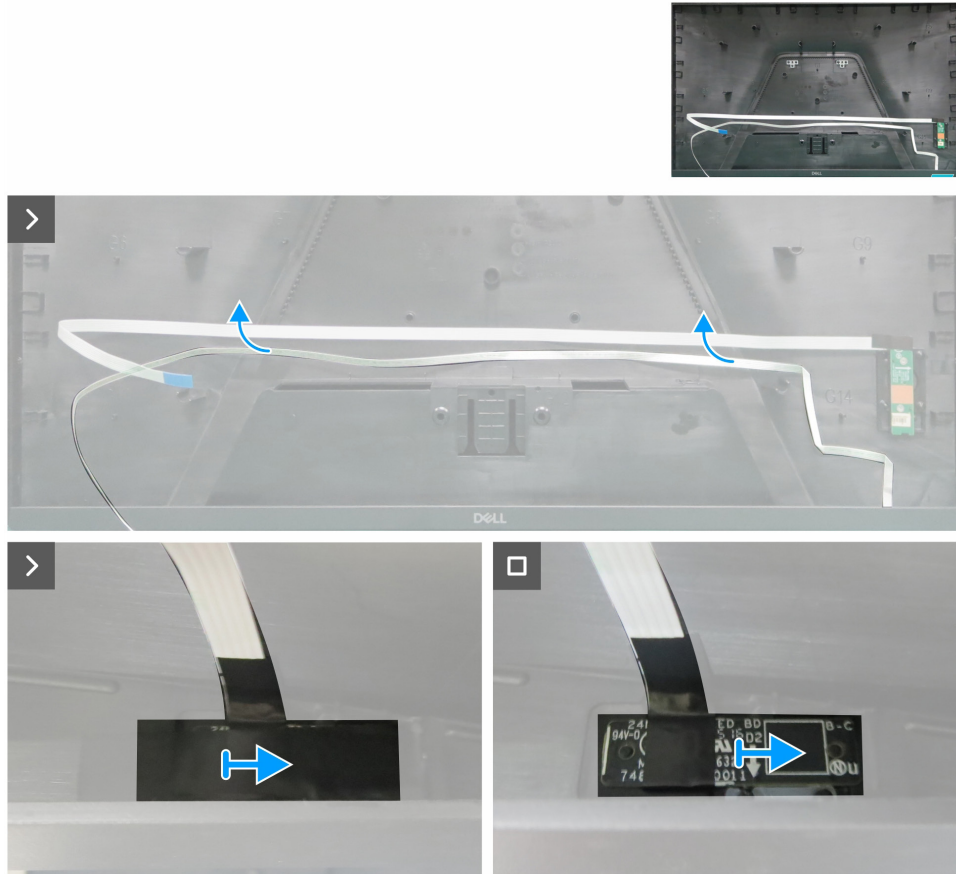


Figura 5. Desmontaje la placa LED

Pasos

1. Despegue la cinta adhesiva de doble cara que sujeta el cable LED a la tapa trasera.
2. Despegue la cinta Mylar de la placa LED.
3. Retire la Placa LED de las patillas de la tapa trasera.

Instalación de la placa LED

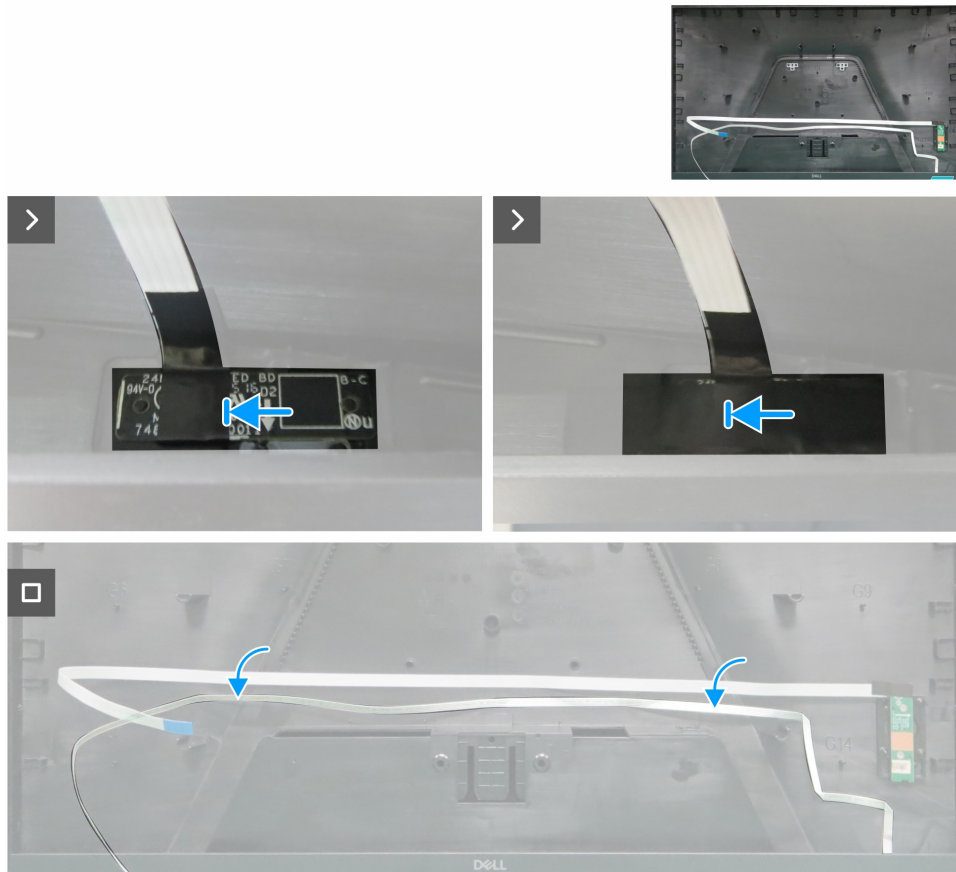


Figura 6. Instalación de la placa LED

Pasos

1. Alinee los orificios de la Placa LED con las patillas de la tapa trasera y colóquela.
2. Pegue la cinta Mylar para cubrir la placa LED.
3. Pegue la cinta adhesiva de doble cara para fijar el cable LED a la tapa trasera.

Pasos siguientes

1. Instalar la [tapa trasera](#).
2. Instalar el [soporte](#).
3. Siga el procedimiento descrito en [Después de trabajar en el interior del monitor](#).

Placa de teclado

Desmontaje de la placa del teclado

Requisitos previos

1. Siga el procedimiento descrito en [Antes de trabajar en el monitor](#).
2. Retirar el [soporte](#).
3. Retirar la [tapa trasera](#).
4. Retirar la [placa LED](#).



Figura 7. Desmontaje de la placa del teclado

Pasos

1. Despegue la cinta adhesiva de doble cara que sujeta el cable del teclado a la tapa trasera.
2. Retire los dos tornillos (M2x3,3) que fijan la placa de teclado a la tapa trasera.
3. Retire la placa de teclado de las patillas de la tapa trasera.
4. Retire la tecla Joystick de la placa de teclado.

Instalación de la tablero de teclado

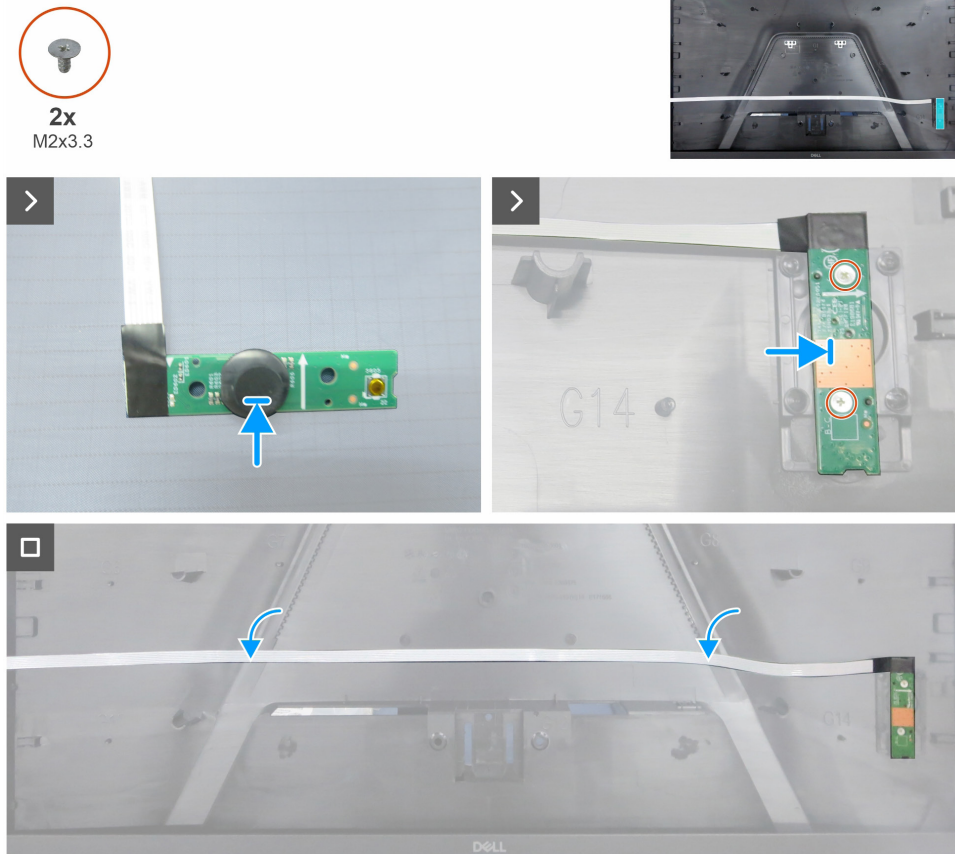


Figura 8. Instalación de la tablero de teclado

Pasos

1. Fije la tecla Joystick a la placa de teclado.
2. Alinee los orificios de la placa de teclado con los orificios para tornillos de la tapa trasera, y colóquela.
3. Vuelva a colocar los dos tornillos (M2x3,3) que fijan la placa de teclado a la tapa trasera.
4. Pegue la cinta adhesiva de doble cara para fijar el cable del teclado a la tapa trasera.

Pasos siguientes

1. Instalar la [placa LED](#).
2. Instalar la [tapa trasera](#).
3. Instalar el [soporte](#).
4. Siga el procedimiento descrito en [Después de trabajar en el interior del monitor](#).

Chasis principal

Desmontaje del chasis principal

Requisitos previos

1. Siga el procedimiento descrito en [Antes de trabajar en el monitor](#).
2. Retirar el [soporte](#).
3. Retirar la [tapa trasera](#).
4. Retirar la [placa LED](#).
5. Retirar la [placa de teclado](#).

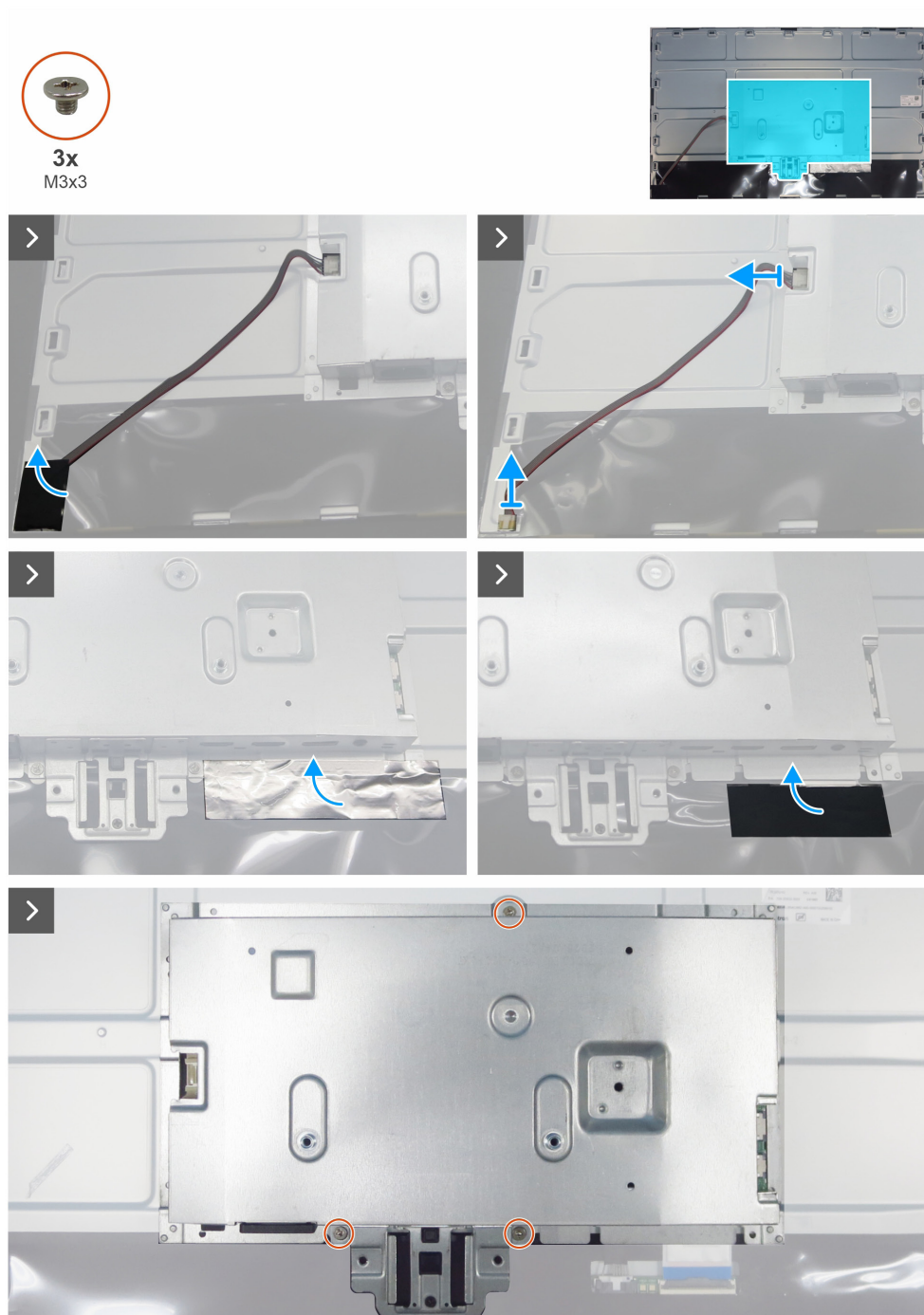


Figura 9. Desmontaje del chasis principal

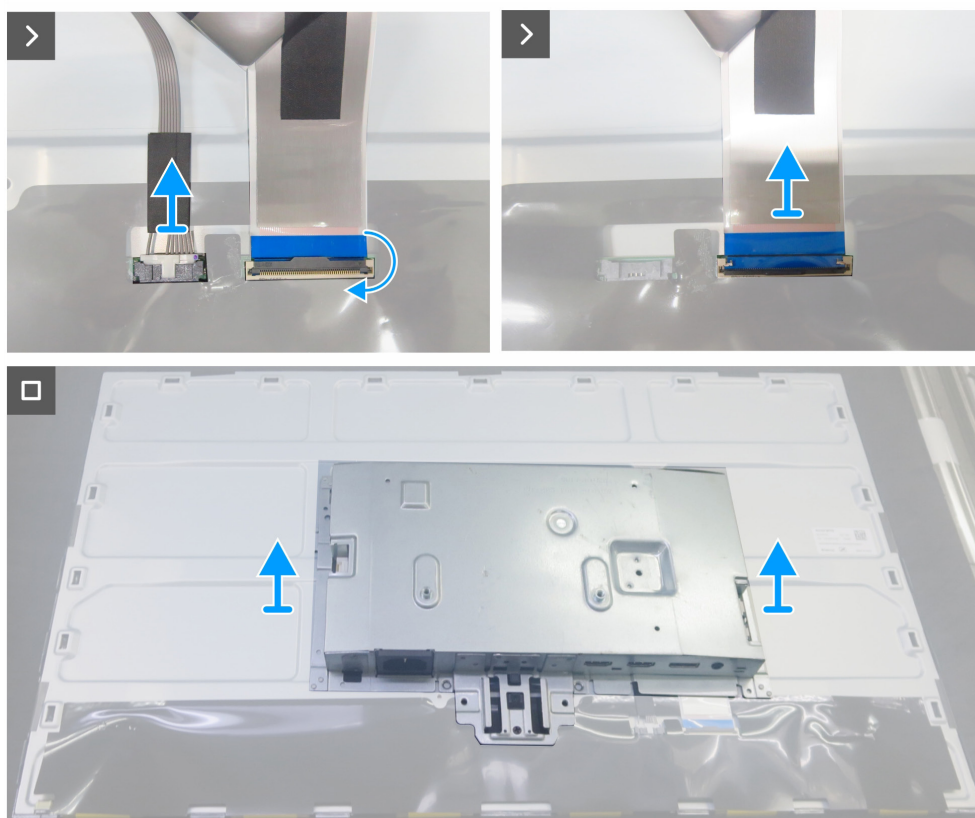


Figura 10. Desmontaje del chasis principal

Pasos

1. Despegue la cinta de acetato y desconecte el cable de la barra de luces de los conectores de la pantalla y de la placa de alimentación.
2. Despegue el papel de aluminio y la cinta adhesiva de los dos conectores.
3. Retire los tres tornillos (M3x3) que fijan el chasis principal a la pantalla.
4. Desconecte el cable LVDS y el cable T-CON de los conectores de la pantalla.
5. Levante y retire el chasis principal de la pantalla.

Instalación del chasis principal

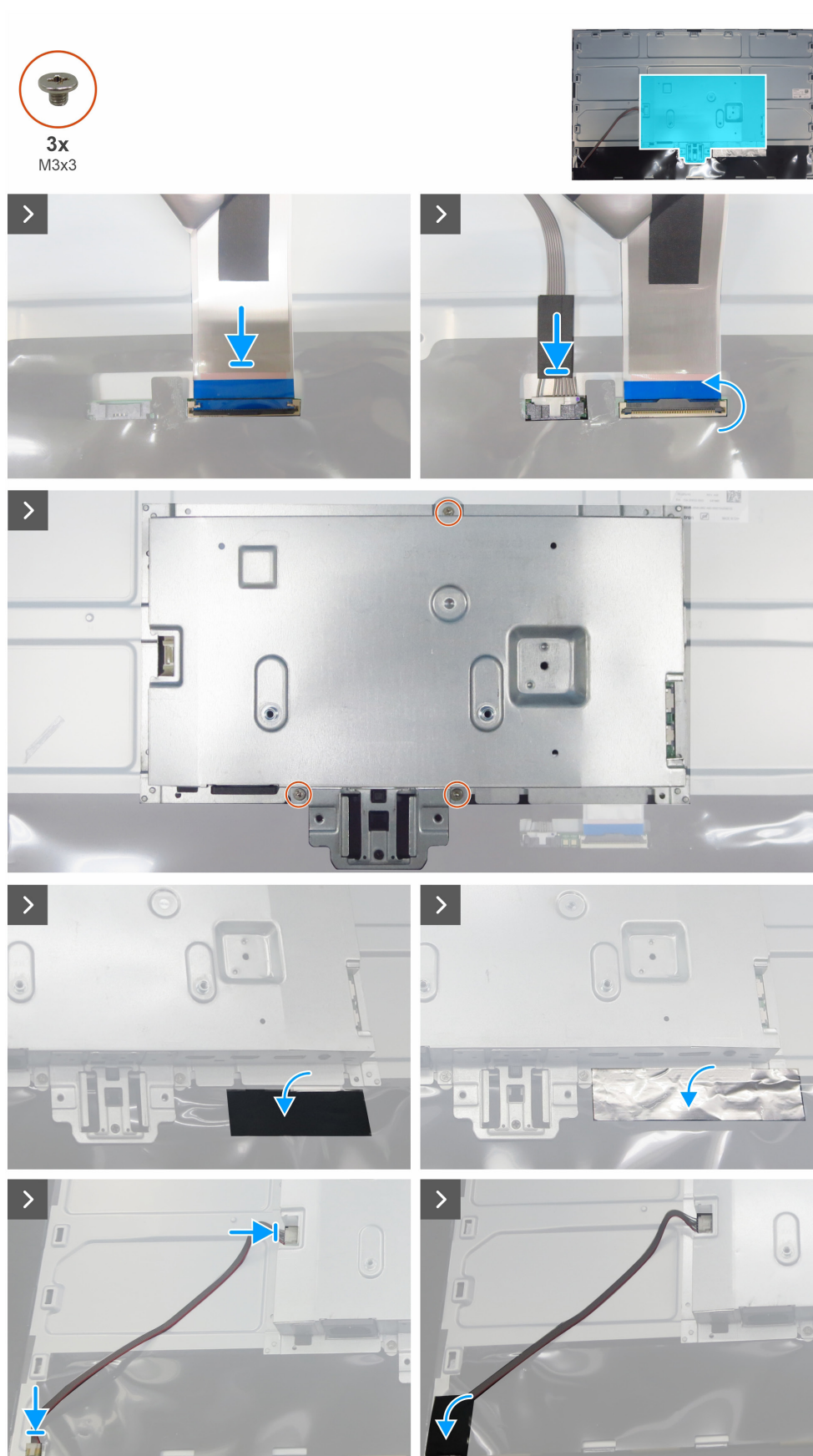


Figura 11. Instalación del chasis principal

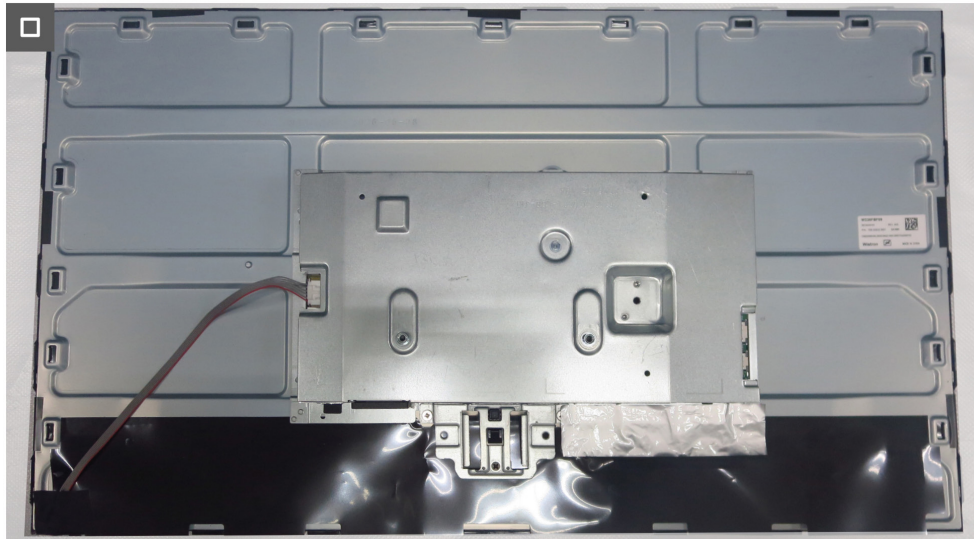


Figura 12. Instalación del chasis principal

Pasos

1. Conecte el cable LVDS y el cable T-CON a los conectores de la pantalla.
2. Alinee los orificios del chasis principal con los orificios para tornillos de la pantalla y colóquelo abajo.
3. Vuelva a colocar los tres tornillos (M3x3) que aseguran el chasis principal a la pantalla.
4. Pegue la cinta de acetato para cubrir los conectores LVDS y T-CON.
5. Pegue el papel de aluminio para cubrir los conectores LVDS y T-CON.
6. Conecte el cable de la barra de luces a la pantalla y a la placa de alimentación.
7. Pegue la cinta de acetato para cubrir el conector de la barra de luces.

Pasos siguientes

1. Instalar la [placa de teclado](#).
2. Instalar la [placa LED](#).
3. Instalar la [tapa trasera](#).
4. Instalar el [soporte](#).
5. Siga el procedimiento descrito en [Después de trabajar en el interior del monitor](#).

Placa base

Desmontaje de la placa base

Requisitos previos

1. Siga el procedimiento descrito en [Antes de trabajar en el monitor](#).
2. Retirar el [soporte](#).
3. Retirar la [tapa trasera](#).
4. Retirar la [placa LED](#).
5. Retirar la [placa de teclado](#).
6. Retirar el [chasis principal](#).

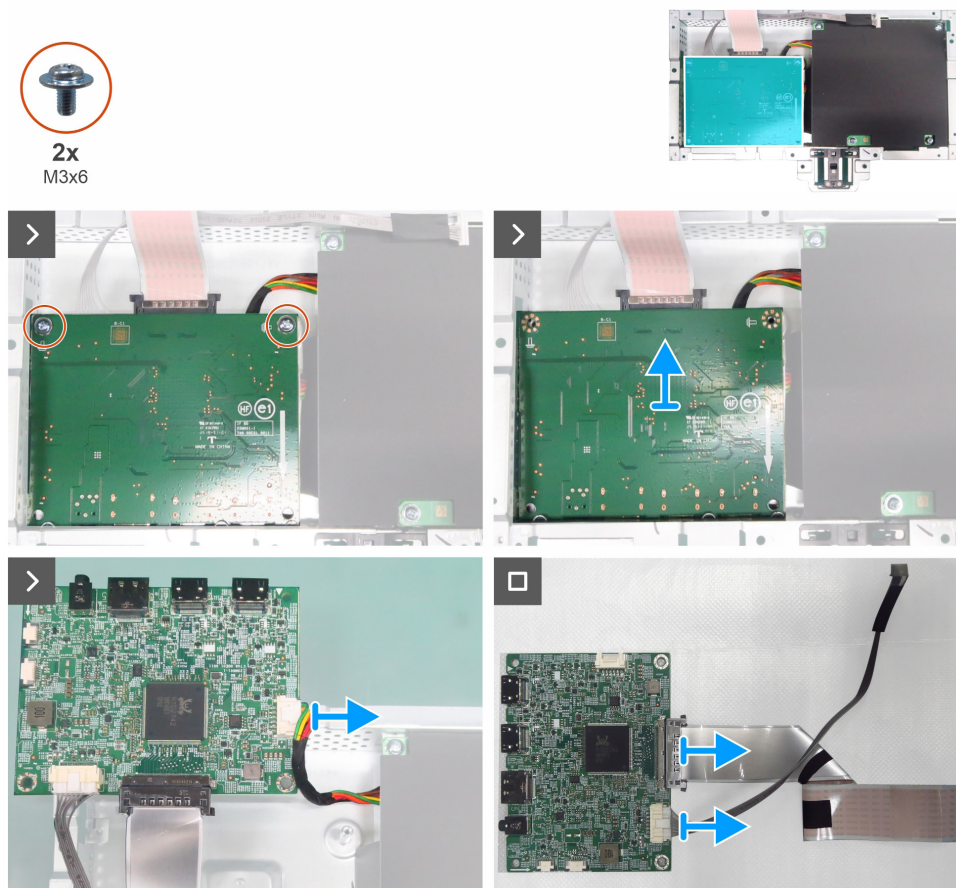


Figura 13. Desmontaje de la placa base

Pasos

1. Retire los dos tornillos (M3x6) que aseguran la placa base al chasis principal.
2. Desconecte el cable de alimentación de la placa base.
3. Retire la placa base y desconecte los cables T-CON y LVDS de sus conectores en la placa base.

Instalación de la placa base

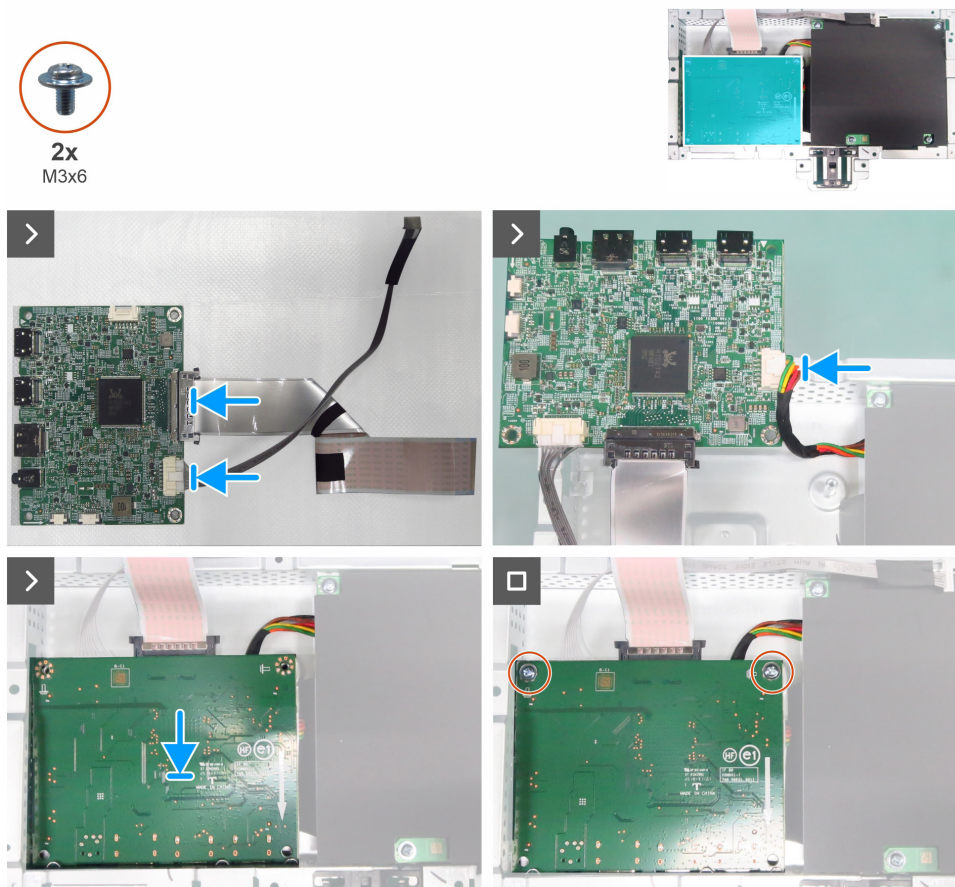


Figura 14. Instalación de la placa base

Pasos

1. Conecte los cables T-CON y LVDS a los conectores de la placa base.
2. Conecte el cable de alimentación a la placa base y, a continuación, coloque la placa base en el chasis principal.
3. Alinee los orificios de los tornillos de la placa base con los orificios de los tornillos del chasis principal y colóquelo abajo.
4. Vuelva a colocar los dos tornillos (M3x6) para fijar la placa base al chasis principal.

Pasos siguientes

1. Instalar el [chasis principal](#).
2. Instalar la [placa de teclado](#).
3. Instalar la [placa LED](#).
4. Instalar la [tapa trasera](#).
5. Instalar el [soporte](#).
6. Siga el procedimiento descrito en [Después de trabajar en el interior del monitor](#).

Placa de alimentación

Desmontaje de la placa de alimentación

Requisitos previos

1. Siga el procedimiento descrito en [Antes de trabajar en el monitor](#).
2. Retirar el [soporte](#).
3. Retirar la [tapa trasera](#).
4. Retirar la [placa LED](#).
5. Retirar la [placa de teclado](#).
6. Retirar el [chasis principal](#).
7. Retirar la [placa base](#).

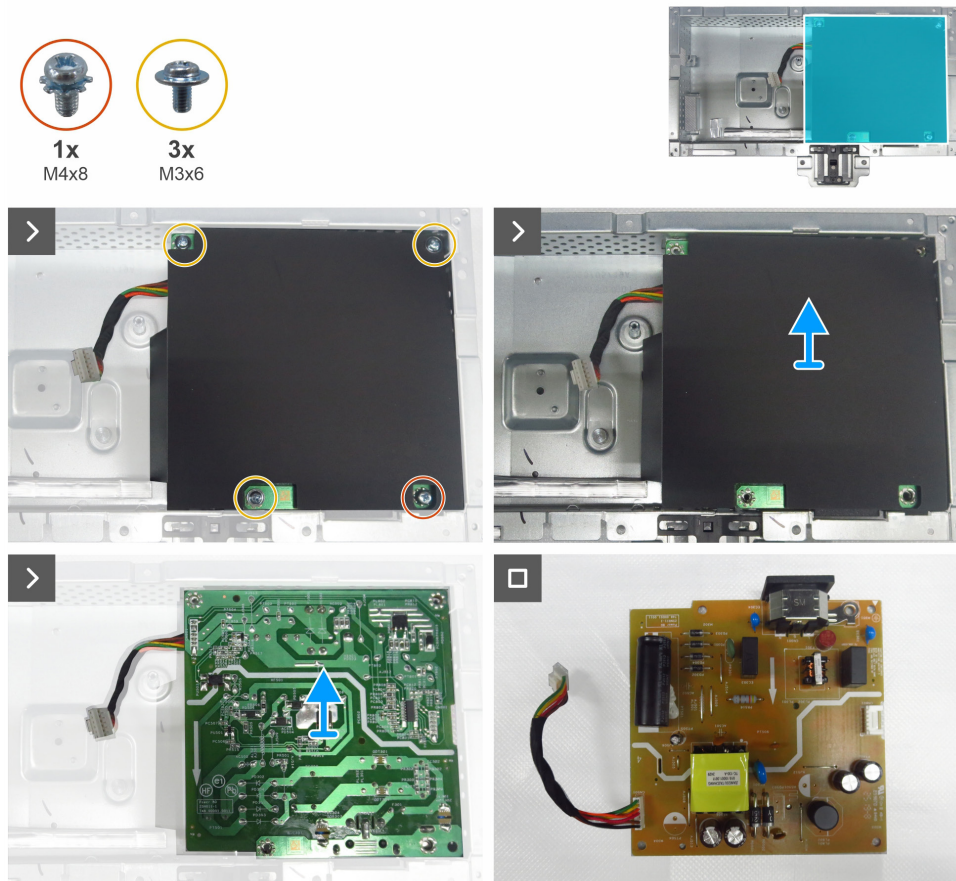


Figura 15. Desmontaje de la placa de alimentación

Pasos

1. Retire el tornillo (M4x8) y los tres tornillos (M3x6) que fijan la Lámina de Mylar y la placa de alimentación al chasis principal.
2. Retire la Lámina de Mylar de las ranuras del chasis principal.
3. Retire la placa de alimentación del chasis principal.

Instalación de la placa de alimentación

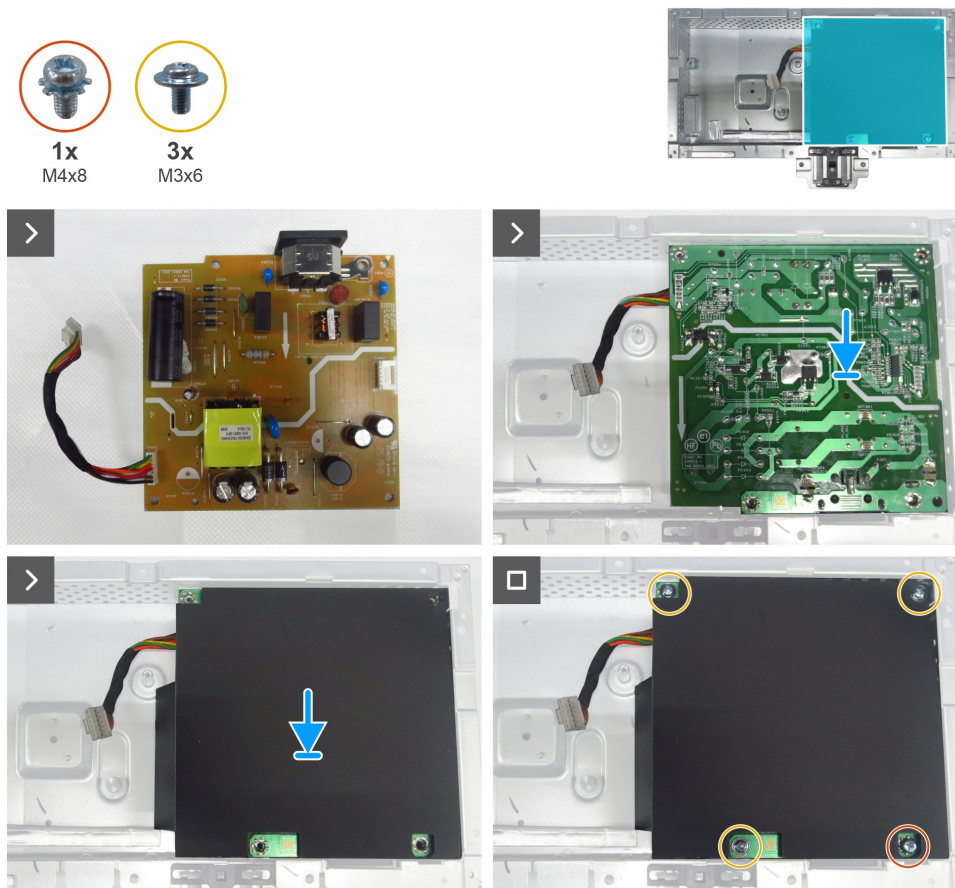


Figura 16. Instalación de la placa de alimentación

Pasos

1. Alinee los orificios de los tornillos de la placa de alimentación con los orificios de los tornillos del chasis principal, y colóquela abajo.
2. Inserte la Lámina de Mylar en las ranuras del chasis principal.
3. Vuelva a colocar los tres tornillos (M3x6) y el tornillo (M4x8) que fijan la placa de alimentación al chasis principal.

Pasos siguientes

1. Instalar la [placa base](#).
2. Instalar el [chasis principal](#).
3. Instalar la [placa de teclado](#).
4. Instalar la [placa LED](#).
5. Instalar la [tapa trasera](#).
6. Instalar el [soporte](#).
7. Siga el procedimiento descrito en [Después de trabajar en el interior del monitor](#).

Póngase en contacto con Dell

Para ponerse en contacto con Dell por cuestiones de ventas, asistencia técnica o servicio de atención al cliente, consulte [Contactar con el servicio de asistencia en el sitio de soporte técnico de Dell](#).

- ① **NOTA:** La disponibilidad varía según el país o región y el producto, y es posible que algunos servicios no estén disponibles en su país o región.
- ① **NOTA:** Si no dispone de una conexión activa a Internet, puede encontrar información de contacto en su factura de compra, albarán, factura o catálogo de productos Dell.