

# **Monitor de juegos Alienware 34 240 Hz QD-OLED**

## **AW3425DW**

### Instrucciones de desmontaje

## Notas, precauciones y advertencias

- ① **NOTA:** Una NOTA indica información importante que le ayuda a utilizar mejor su producto.
- △ **PRECAUCIÓN:** Una PRECAUCIÓN señala un posible daño en el hardware o una pérdida de datos. Además, le indica cómo evitar el problema.
- ⚠ **ADVERTENCIA:** Una ADVERTENCIA indica un daño potencial a la propiedad, daños personales o la muerte.

# Contenido

<b>Instrucciones de seguridad</b>	<b>4</b>
<b>Antes de trabajar en el interior del monitor</b>	<b>4</b>
<b>Después de trabajar en el interior del monitor</b>	<b>4</b>
<b>Desmontaje y montaje posterior</b>	<b>5</b>
<b>Herramientas recomendadas</b>	<b>5</b>
<b>Lista de tornillos</b>	<b>5</b>
<b>Soporte</b>	<b>6</b>
Retirar el soporte	6
Instalar el soporte	7
<b>Cubierta posterior</b>	<b>8</b>
Retirar la cubierta posterior	8
Instalar la cubierta posterior	10
<b>Protector metálico</b>	<b>12</b>
Retirar el protector metálico	12
Instalar el protector metálico	15
<b>Placa de la interfaz</b>	<b>17</b>
Retirar la placa de la interfaz	17
Instalar la placa de la interfaz	20
<b>Placa DC-DC</b>	<b>23</b>
Retirar la placa DC-DC	23
Instalar la placa DC-DC	25
<b>Placa de alimentación</b>	<b>27</b>
Retirar la placa de alimentación	27
Instalar la placa de alimentación	29
<b>Información normativa</b>	<b>31</b>
<b>Avisos de la FCC (solo EE. UU.) y otra información normativa</b>	<b>31</b>
<b>Base de datos de producto de la UE para la etiqueta de energía y hoja de información del producto</b>	<b>31</b>
<b>Contactar con Dell</b>	<b>32</b>

# Instrucciones de seguridad

Utilice las siguientes instrucciones de seguridad para proteger su monitor de posibles daños y garantizar su seguridad personal. Salvo que se indique lo contrario, cada uno de los procedimientos incluidos en este documento supone que ha leído la información de seguridad que acompaña a su monitor.

① **NOTA:** Antes de usar el monitor, lea la información de seguridad que acompaña a su monitor y que está impresa en él. Guarde la documentación en un lugar seguro para poder consultarla en el futuro.

⚠ **ADVERTENCIA:** El uso de controles, ajustes o procedimientos distintos de los especificados en esta documentación podría suponer la exposición a una descarga, peligro eléctrico y/o riesgos mecánicos.

⚠ **PRECAUCIÓN:** El hecho de escuchar audio a un volumen alto a través de los auriculares (en los monitores que lo permiten) puede provocar a largo plazo daños en la capacidad auditiva.

- Coloque el monitor sobre una superficie sólida y manéjelo con cuidado.
  - La pantalla es frágil y puede resultar dañada si se cae o recibe un impacto fuerte.
  - Asegúrese de que el monitor tiene la potencia eléctrica adecuada para funcionar con la alimentación de CA disponible en su ubicación.
  - Guarde el monitor a temperatura ambiente. Unas condiciones de frío o calor excesivo pueden tener un efecto adverso en el panel QD-OLED de la pantalla.
  - Conecte el cable de alimentación del monitor a una toma de corriente que esté cerca y se encuentre accesible. Consulte la sección *Conectar los cables* de la Guía del usuario de AW3425DW.
- No coloque ni utilice el monitor sobre una superficie húmeda o cerca del agua.
- No someta el monitor a unas condiciones de vibración o impacto fuerte. Por ejemplo, no coloque el monitor en el interior del maletero de un coche.
- Desconecte el monitor cuando no lo vaya a utilizar durante un periodo prolongado.
- Para evitar una descarga eléctrica, no intente desmontar ninguna cubierta ni tocar el interior del monitor.
- Lea atentamente estas instrucciones. Guarde este documento para poder consultarlo en el futuro. Siga todas las advertencias e instrucciones marcadas en el producto.
- Ciertos monitores se pueden montar en la pared utilizando un soporte de montaje VESA que se vende por separado. Asegúrese de usar las especificaciones VESA correctas que aparecen indicadas en la sección de montaje en la pared de la Guía del usuario.

Para más información sobre instrucciones de seguridad, consulte el documento Información sobre seguridad, medio ambiente y normativas (SERI) que se envía con su monitor.

## Antes de trabajar en el interior del monitor

### Pasos

1. Guarde y cierre todos los archivos abiertos y salga de todas las aplicaciones abiertas.
2. Apague el monitor.
3. Desconecte de las tomas eléctricas tanto el monitor como todos los dispositivos conectados.
4. Desconecte del monitor todos los dispositivos de red y periféricos, como teclado, ratón y base.

⚠ **PRECAUCIÓN:** Para desconectar un cable de red, primero se debe desconectar del monitor y luego del dispositivo de red.

5. En caso aplicable, extraiga del monitor cualquier tarjeta multimedia y disco óptico.

## Después de trabajar en el interior del monitor

⚠ **PRECAUCIÓN:** Si deja tornillos sueltos en el interior del monitor, se pueden producir daños graves.

### Pasos

1. Vuelva a colocar en su sitio todos los tornillos y asegúrese de que no queda ninguno suelto en el interior del monitor.
2. Conecte todos los dispositivos externos, periféricos o cables que haya desconectado antes de trabajar en el interior del monitor.
3. Vuelva a conectar todas las tarjetas multimedia, discos o componentes de otro tipo que haya desconectado antes de trabajar en el interior del monitor.
4. Conecte el monitor y todos los dispositivos conectados a sus tomas eléctricas correspondientes.
5. Encienda el monitor.

# Desmontaje y montaje posterior

△ **PRECAUCIÓN:** La información de esta sección está dirigida a técnicos de servicio autorizados de la región EMEA. Dell prohíbe a los usuarios desmontar el monitor, por lo que la garantía no cubrirá ningún daño provocado por una reparación no autorizada.

## Herramientas recomendadas






Para completar los procedimientos de este documento, es posible que hagan falta las siguientes herramientas:

- Destornillador Phillips n.º 0
- Destornillador Phillips n.º 2
- Punzón de plástico

## Lista de tornillos

- ① **NOTA:** Cuando extraiga los tornillos de un componente, le recomendamos que tome nota del tipo y la cantidad de tornillos, y que luego los coloque en la caja de almacenamiento de tornillos. El objetivo de esto es garantizar que coloque en su sitio el número y el tipo de tornillos correctos cuando vuelva a instalar el componente.
- ① **NOTA:** Algunos ordenadores tienen superficies magnéticas. Asegúrese de que los tornillos no quedan adheridos a dichas superficies cuando reemplace un componente.
- ① **NOTA:** El color de los tornillos puede variar según la configuración pedida.

**Tabla 1. Lista de tornillos.**

Componente	Tipo de tornillo	Cantidad	Imagen del tornillo
Cubierta posterior	M4x10	4	
Protector metálico	M3x3	4	
Ventilador	M3x9	3	
Placa de la interfaz	M3x9	4	
Placa de alimentación	M3x9	4	
Placa DC-DC	M3x9	1	

# Soporte

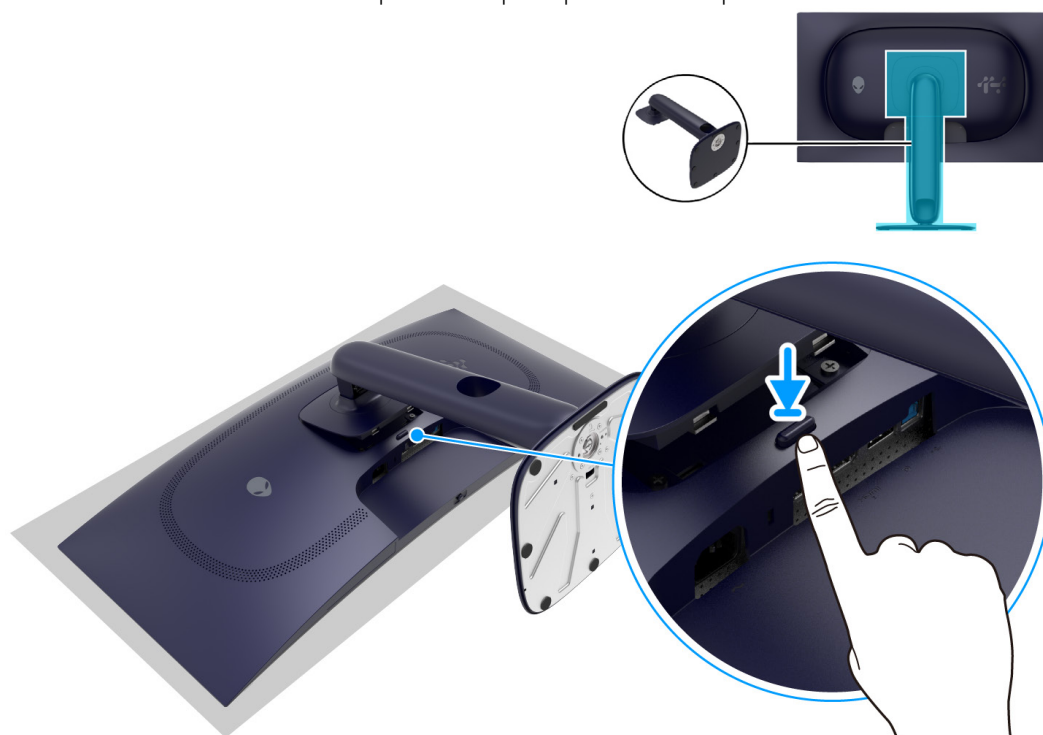
## Retirar el soporte

### Requisitos previos

1. Siga el procedimiento descrito en [Antes de trabajar en el interior del monitor](#).
- △ **PRECAUCIÓN:** Para evitar que se arañe la pantalla al extraerla del soporte, asegúrese de colocar el monitor sobre una superficie blanda y manejarlo con cuidado.
- △ **PRECAUCIÓN:** Los siguientes pasos son específicos para desinstalar el soporte que se envía con su monitor. Si desea extraer un soporte que haya comprado en otro lugar, siga las instrucciones de instalación incluidas con dicho soporte.
- ① **NOTA:** Antes de quitar el soporte, asegúrese de que ha desconectado todos los cables del monitor.

### Pasos

1. Coloque el monitor sobre una superficie limpia y plana con un paño suave o acolchado debajo.
2. Mantenga pulsado el botón de liberación del soporte de la parte posterior de la pantalla.



**Figura 1. Retirar el soporte**

3. Levante el soporte y aléjelo del monitor.

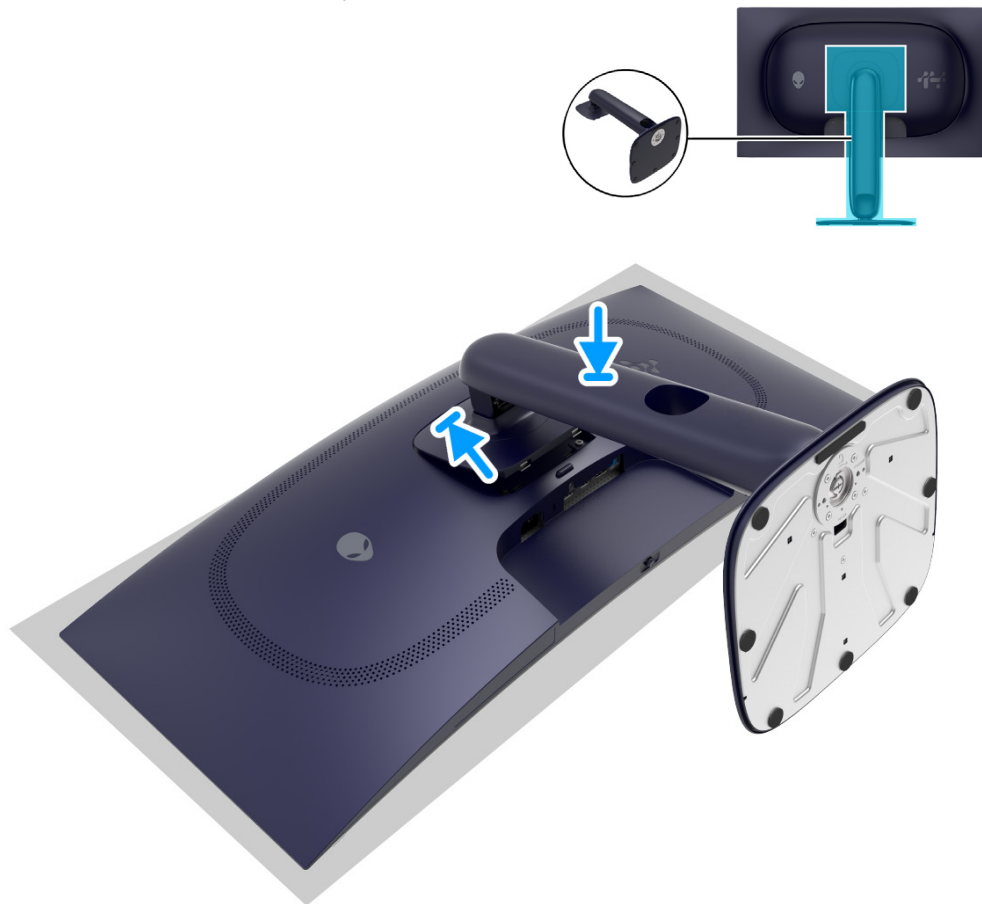


**Figura 2. Retirar el soporte**

## Instalar el soporte

### Pasos

1. Alinee las pestañas del soporte con las ranuras de la parte posterior del monitor.
2. Introduzca el soporte y presione hasta que encaje en su lugar.



**Figura 3. Instalar el soporte**

### Pasos siguientes

1. Siga el procedimiento descrito en [Después de trabajar en el interior del monitor](#).

# Cubierta posterior

## Retirar la cubierta posterior

### Requisitos previos

1. Siga el procedimiento descrito en [Antes de trabajar en el interior del monitor.](#)
2. Retire el [soporte](#).

### Pasos

1. Retire los cuatro tornillos (M4x10) que sujetan la cubierta posterior a la pantalla.



4x  
M4x10



**Figura 4. Retirar la cubierta posterior**

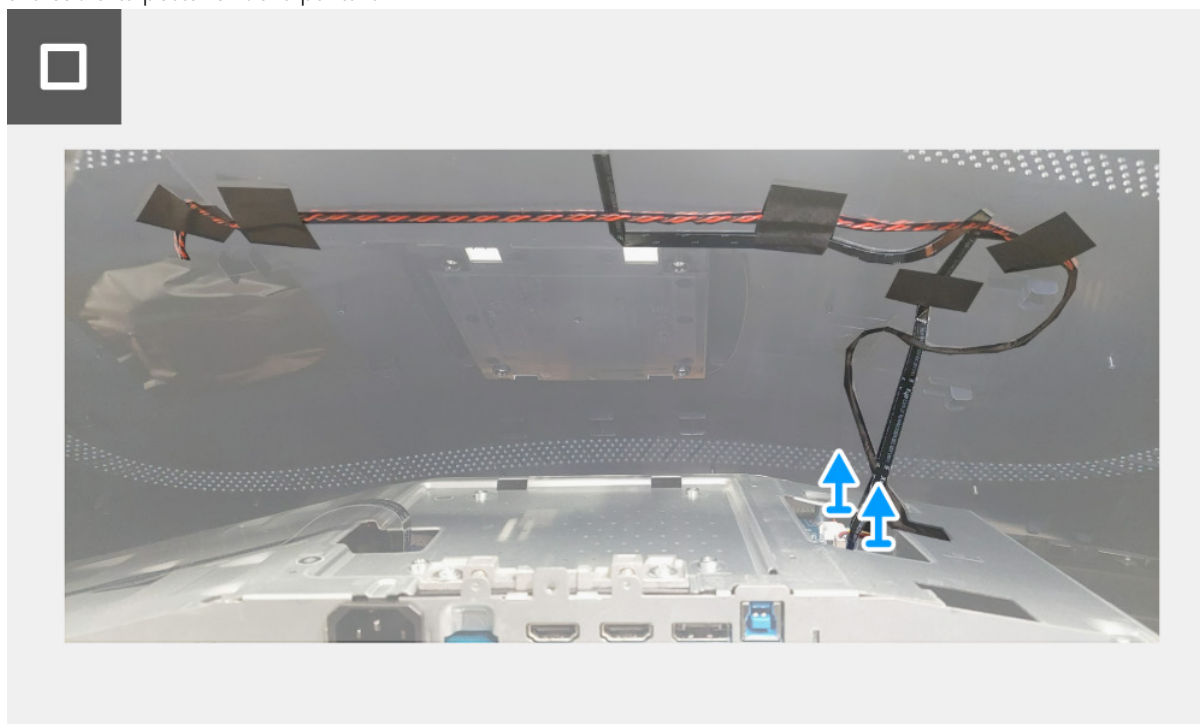


2. Utilice un punzón de plástico para separar la cubierta posterior haciendo palanca desde el borde inferior del monitor.



**Figura 5. Retirar la cubierta posterior**

3. Levante la cubierta posterior parcialmente desde el borde inferior.
4. Desconecte el cable de la placa de control del conector de la placa de la interfaz.
5. Desconecte el cable de la placa de LED del conector de la placa de la interfaz.
6. Retire la cubierta posterior de la pantalla.

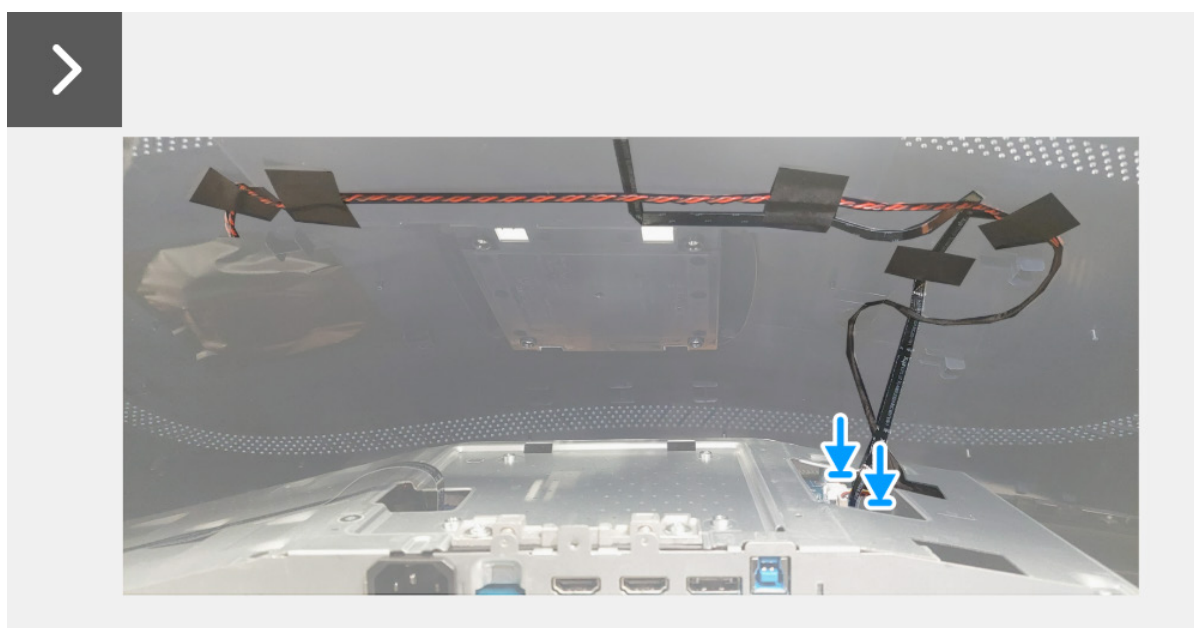
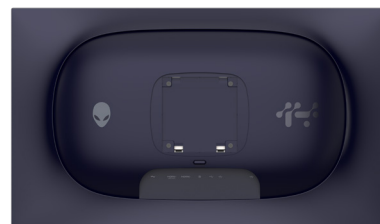


**Figura 6. Retirar la cubierta posterior**

## Instalar la cubierta posterior

### Pasos

1. Conecte el cable de la placa de LED al conector de la placa de la interfaz.
2. Conecte el cable de la placa de control al conector de la placa de la interfaz.



**Figura 7. Instalar la cubierta posterior**

3. Alinee los orificios de los tornillos de la cubierta posterior con los orificios de los tornillos del monitor y aplique una ligera presión por los bordes hasta que la cubierta posterior encaje en su sitio.



**Figura 8. Instalar la cubierta posterior**

4. Vuelva a colocar los cuatro tornillos (M4x10) para sujetar la cubierta posterior a la pantalla.



4x  
M4x10



**Figura 9. Instalar la cubierta posterior**

#### **Pasos siguientes**

1. Instale el [soporte](#).
2. Siga el procedimiento descrito en [Después de trabajar en el interior del monitor](#).

# Protector metálico

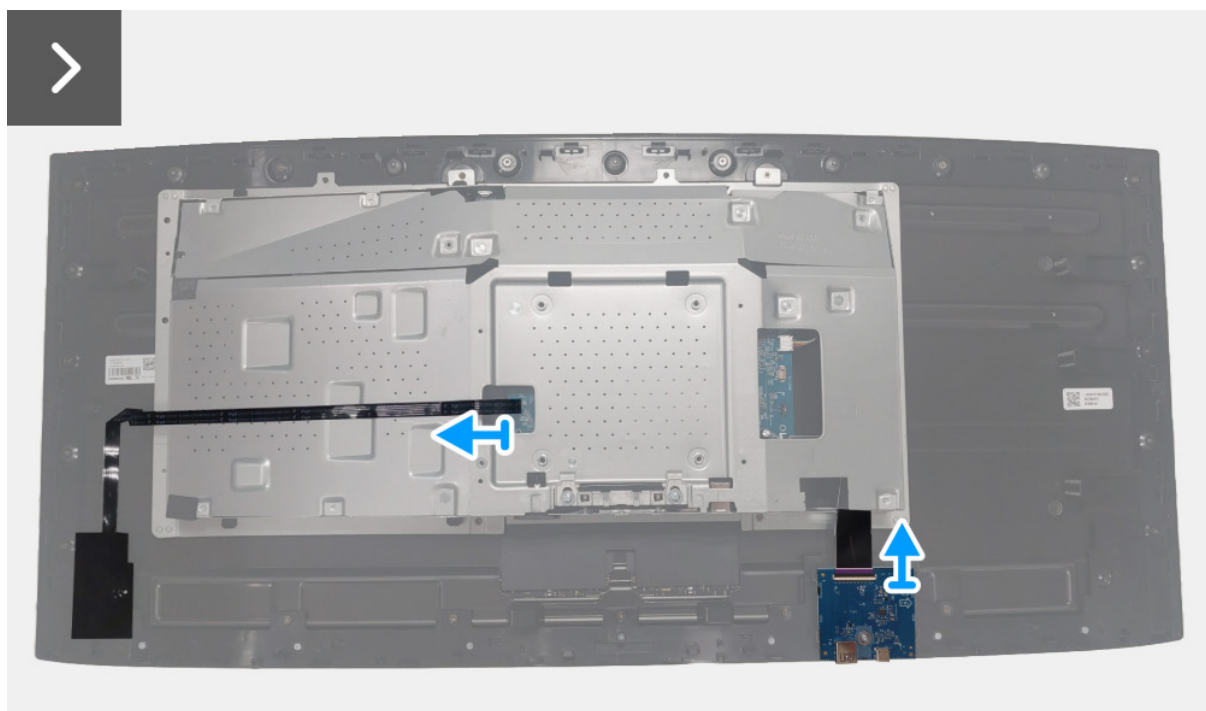
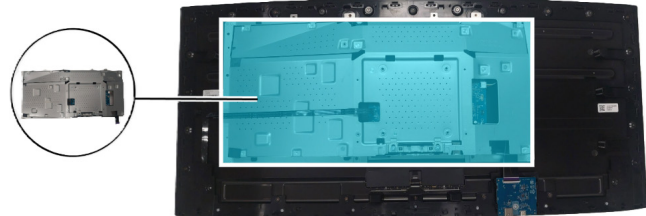
## Retirar el protector metálico

### Requisitos previos

1. Siga el procedimiento descrito en [Antes de trabajar en el interior del monitor.](#)
2. Retire el [soporte](#).
3. Retire la [cubierta posterior](#).

### Pasos

1. Desconecte el cable de la placa de la lente del conector de la placa de la interfaz.
2. Desconecte el cable de la placa USB del conector de la placa USB.

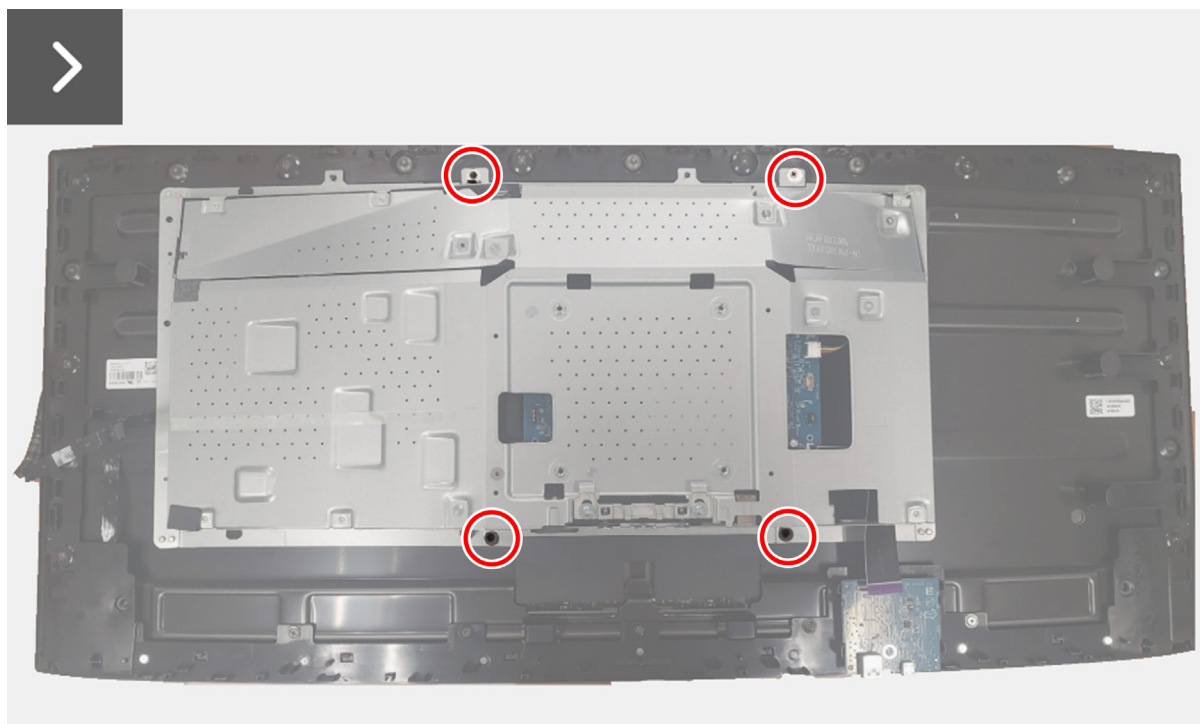


**Figura 10. Retirar el protector metálico**

3. Extraiga los cuatro tornillos (M3x3) que fijan el protector metálico al bastidor central.



4x  
M3x3



**Figura 11. Retirar el protector metálico**

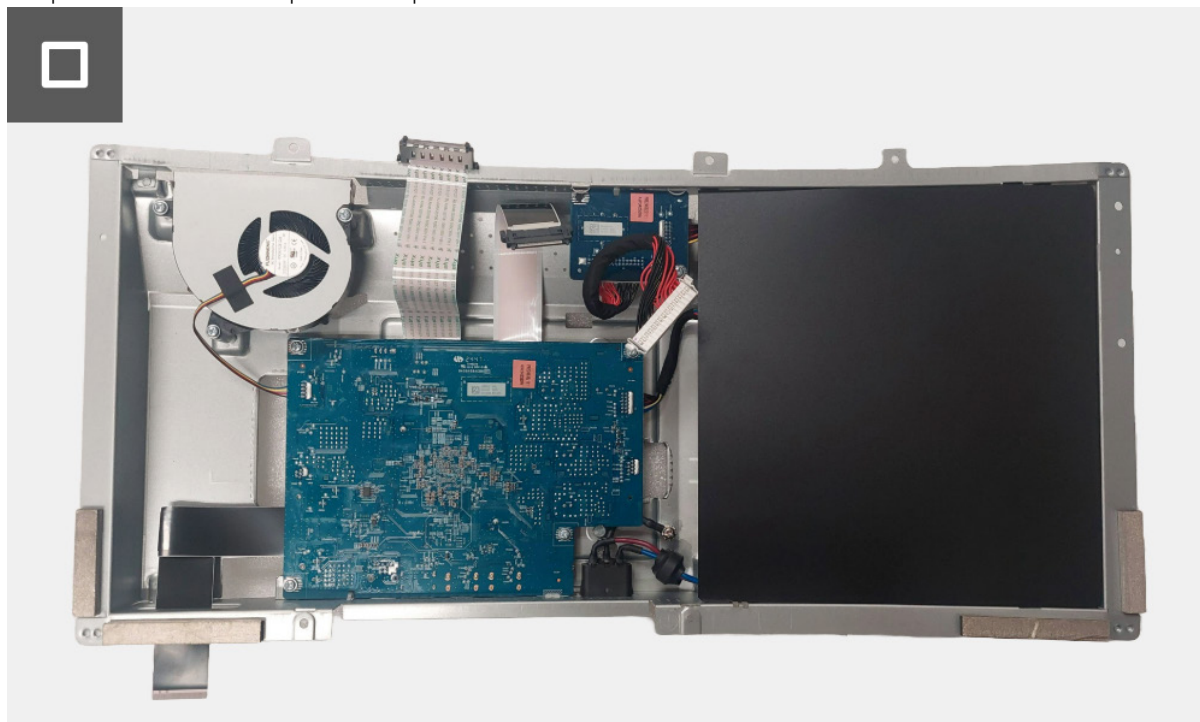
4. Levante el protector metálico parcialmente y desconecte el cable de la placa DC-DC del conector del panel de la pantalla.
5. Desconecte los dos cables LVDS de los conectores del panel de la pantalla.



**Figura 12. Retirar el protector metálico**



6. Retire el protector metálico del panel de la pantalla.

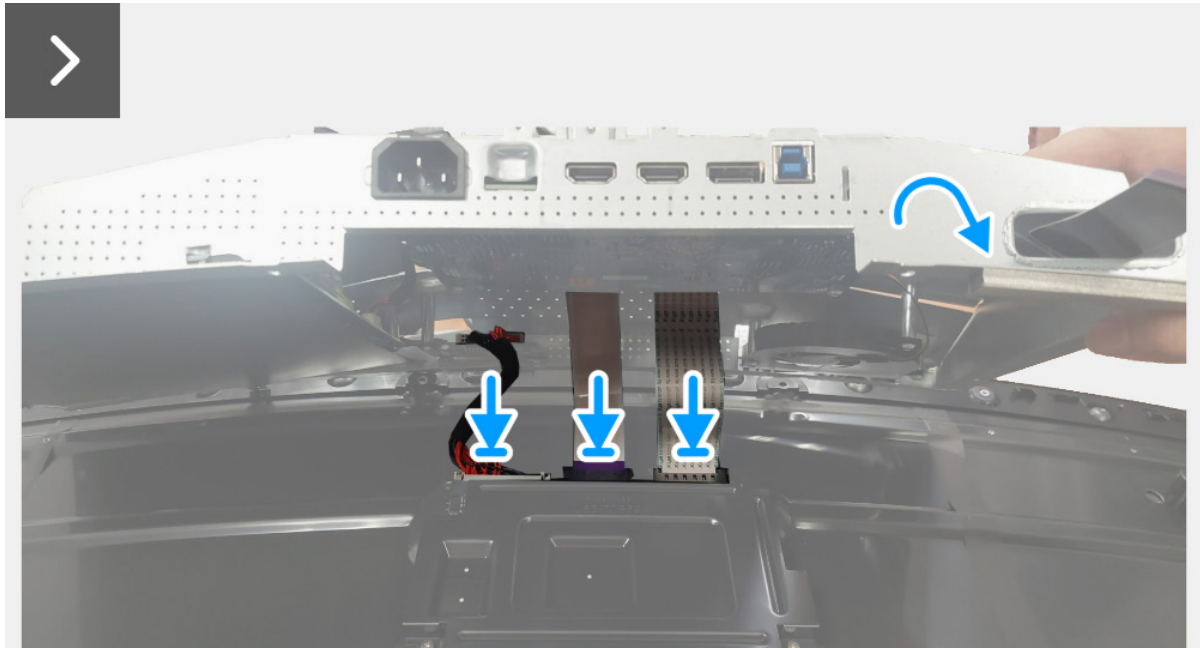
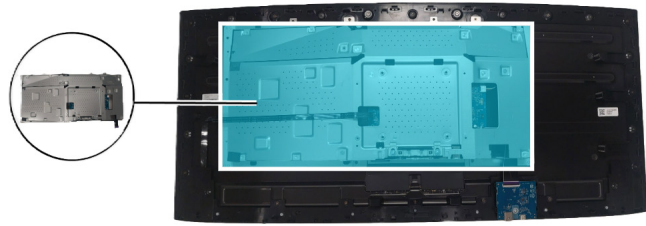


**Figura 13. Retirar el protector metálico**

## Instalar el protector metálico

### Pasos

1. Conecte los dos cables LVDS a los conectores del panel de la pantalla.
2. Conecte el cable de la placa DC-DC al conector del panel de la pantalla.

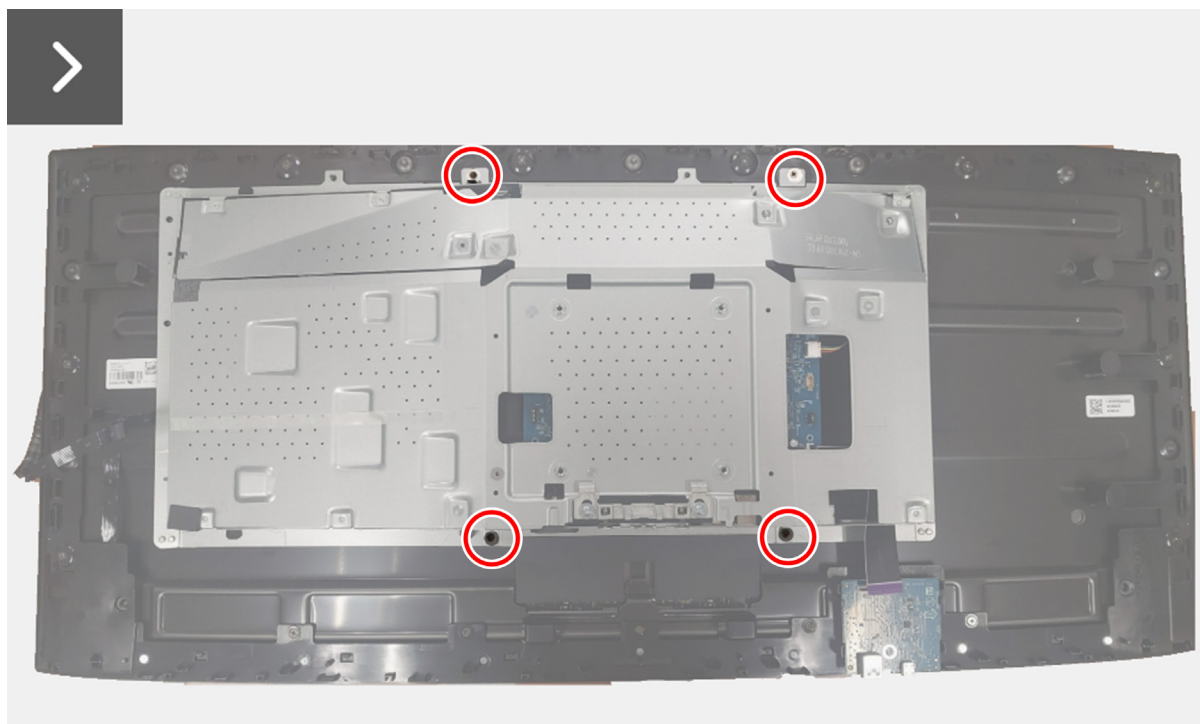


**Figura 14. Instalar el protector metálico**

3. Alinee y coloque el protector metálico en el panel de la pantalla.
4. Vuelva a colocar los cuatro tornillos (M3x3) para sujetar el protector metálico al bastidor central.

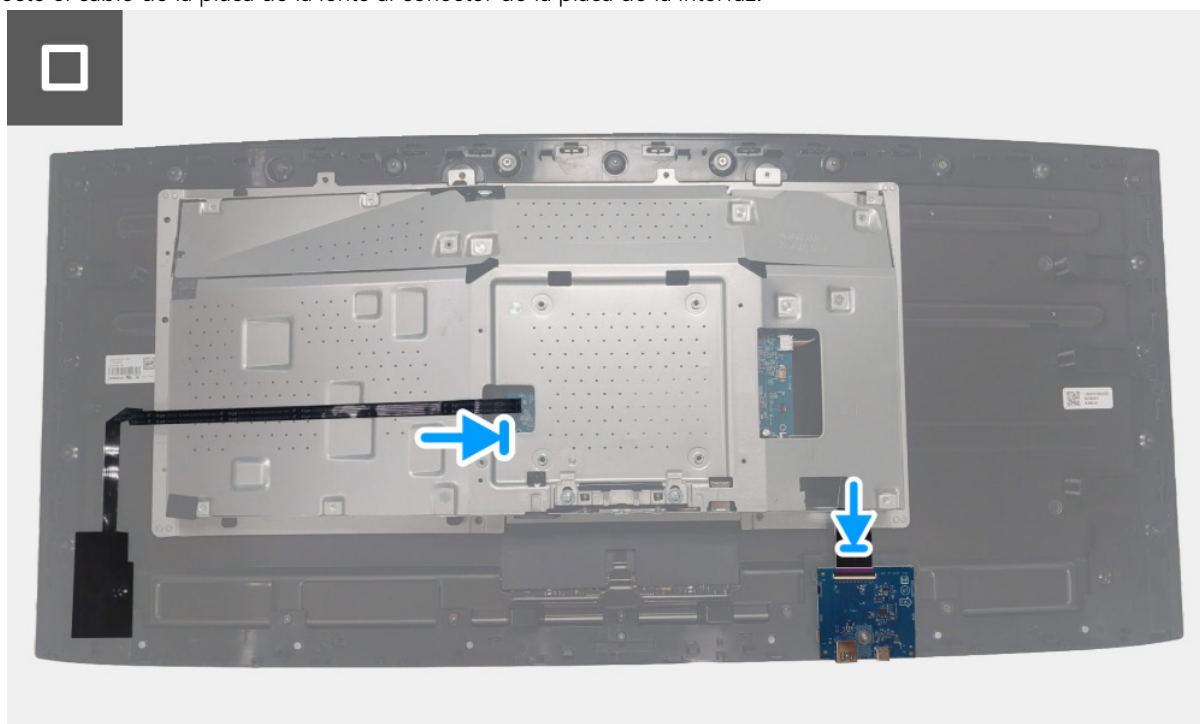


4x  
M3x3



**Figura 15. Instalar el protector metálico**

5. Conecte el cable de la placa USB al conector de la placa USB.
6. Conecte el cable de la placa de la lente al conector de la placa de la interfaz.



**Figura 16. Instalar el protector metálico**

#### Pasos siguientes

1. Instale la [cubierta posterior](#).
2. Instale el [soporte](#).
3. Siga el procedimiento descrito en [Después de trabajar en el interior del monitor](#).



# Placa de la interfaz

## Retirar la placa de la interfaz

### Requisitos previos

1. Siga el procedimiento descrito en [Antes de trabajar en el interior del monitor.](#)
2. Retire el [soporte](#).
3. Retire la [cubierta posterior](#).
4. Retire el [protector metálico](#).

### Pasos

1. Levante el mylar de la placa de alimentación.

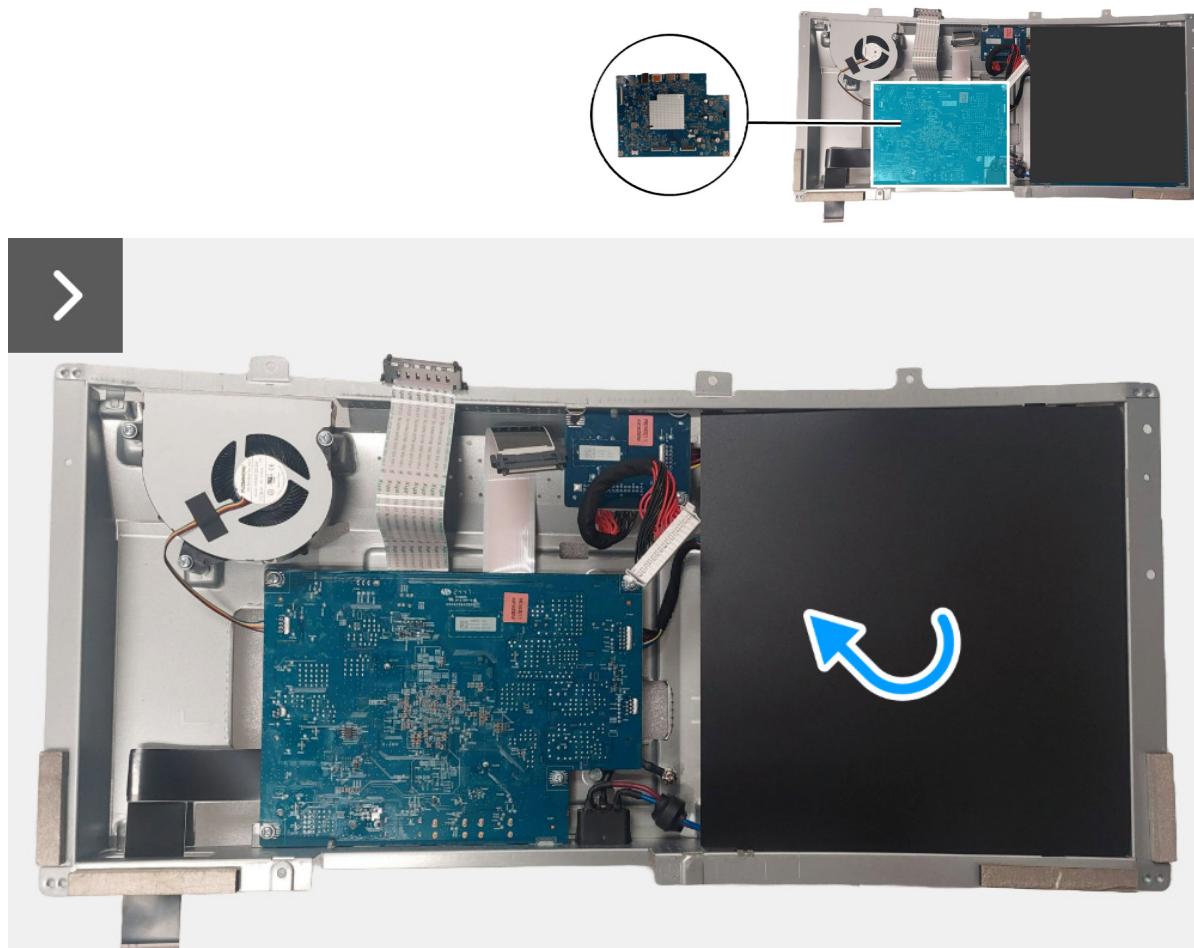
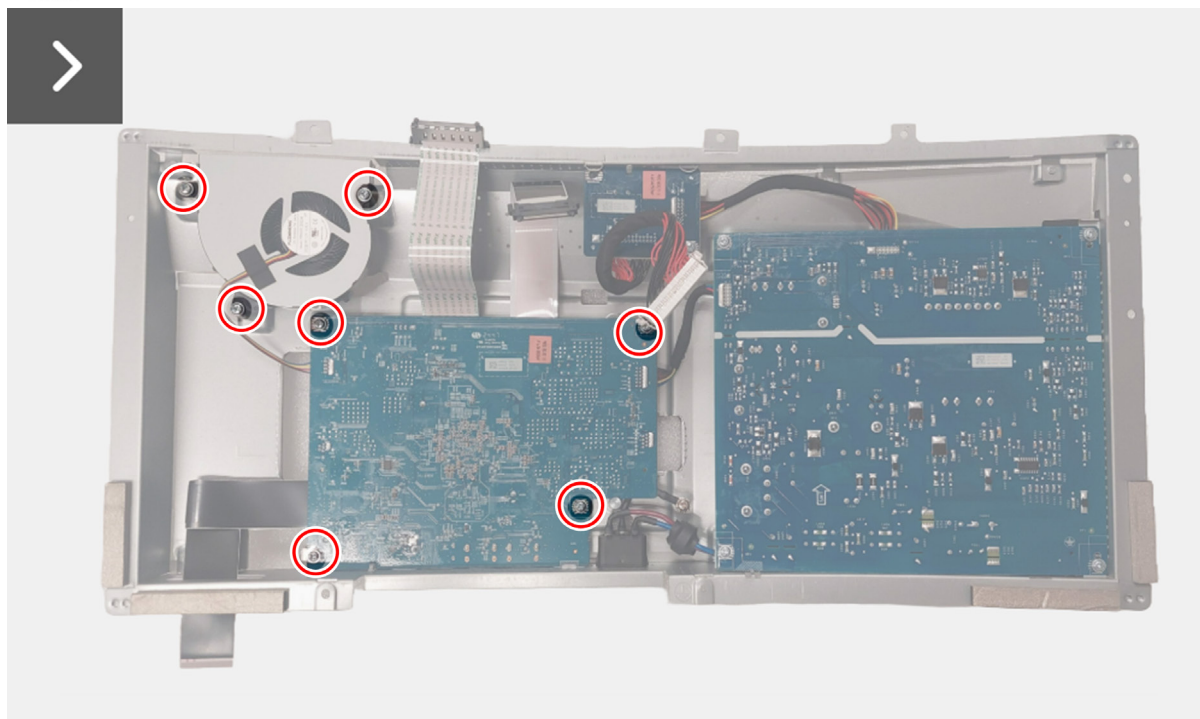


Figura 17. Retirar la placa de la interfaz

- Extraiga los siete tornillos (M3x9) que sujetan el ventilador y la placa de la interfaz al protector metálico.

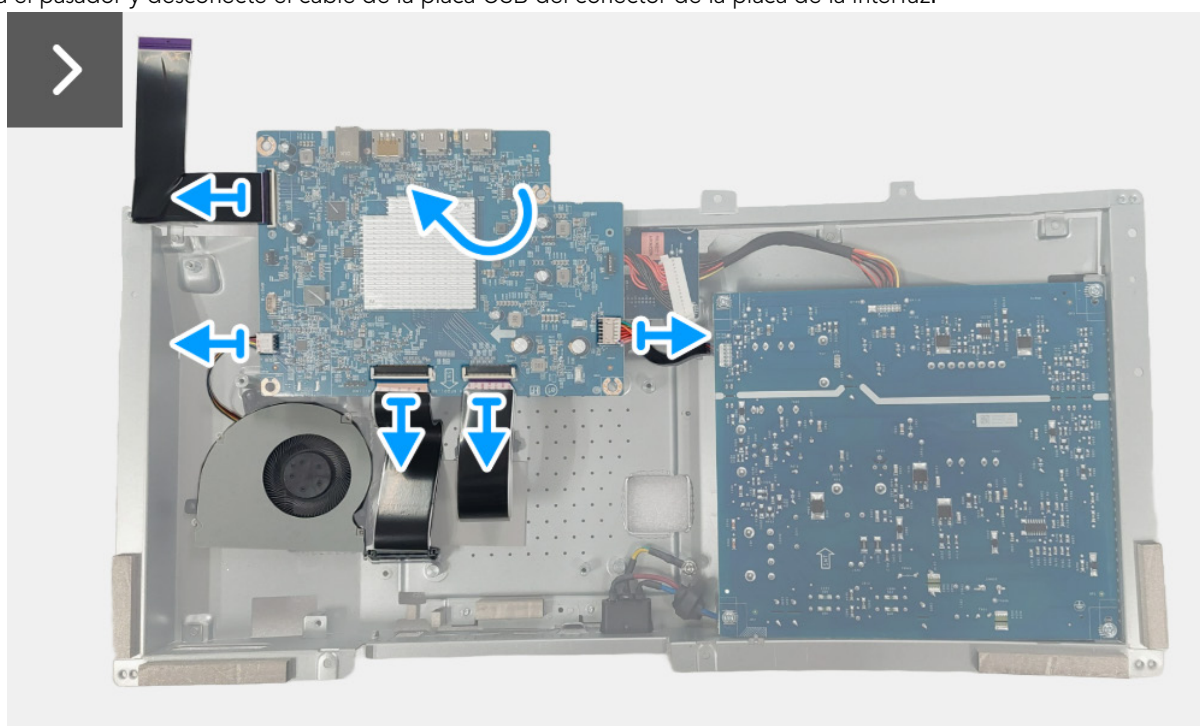


7x  
M3x9



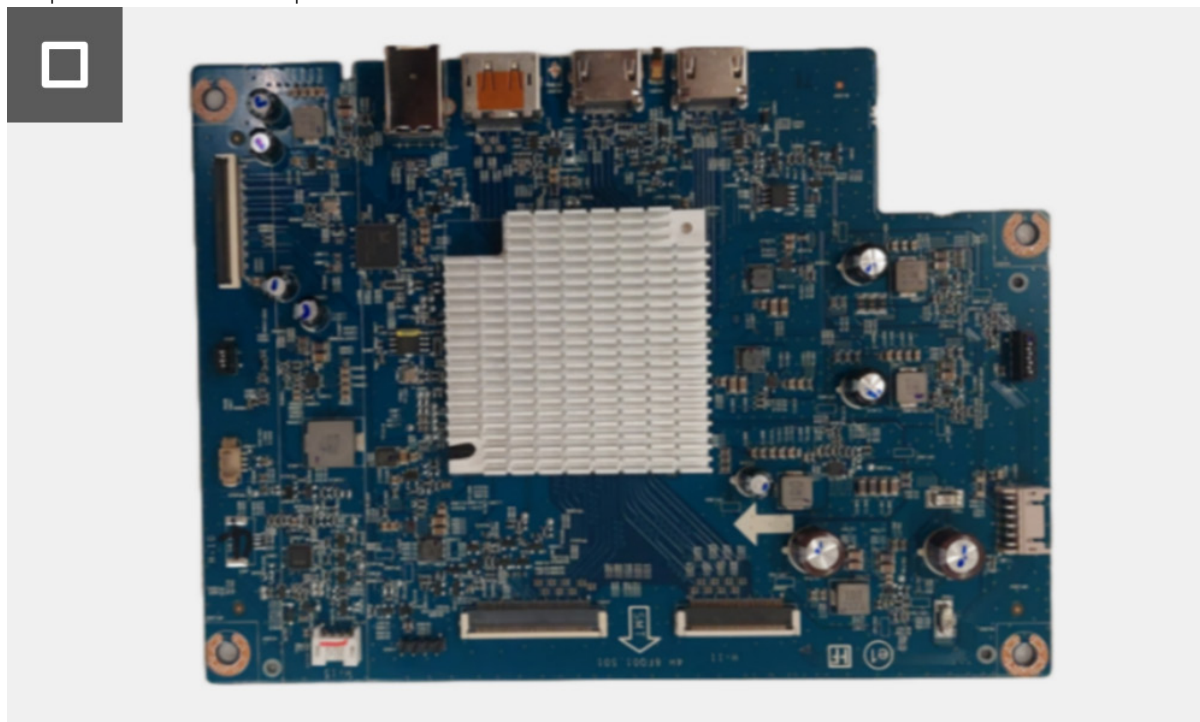
**Figura 18. Retirar la placa de la interfaz**

- Levante y retire el ventilador del protector metálico.
- Levante y retire la placa de la interfaz del protector metálico.
- Desconecte el cable de alimentación del conector de la placa de la interfaz.
- Desconecte el cable del ventilador del conector de la placa de la interfaz.
- Abra los pasadores y desconecte los cables LVDS del conector de la placa de la interfaz.
- Abra el pasador y desconecte el cable de la placa USB del conector de la placa de la interfaz.



**Figura 19. Retirar la placa de la interfaz**

9. Retire la placa de la interfaz del protector metálico.



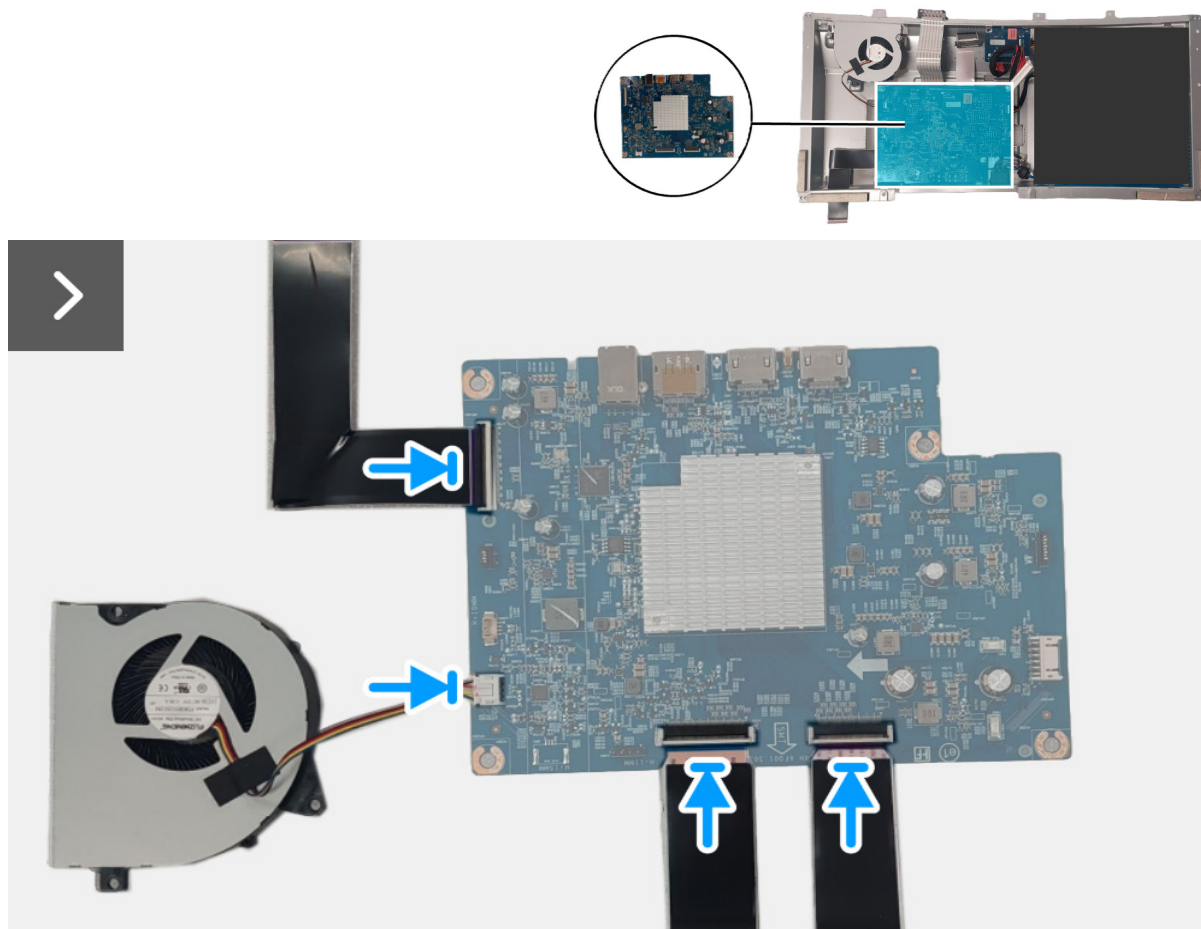
**Figura 20. Retirar la placa de la interfaz**



## Instalar la placa de la interfaz

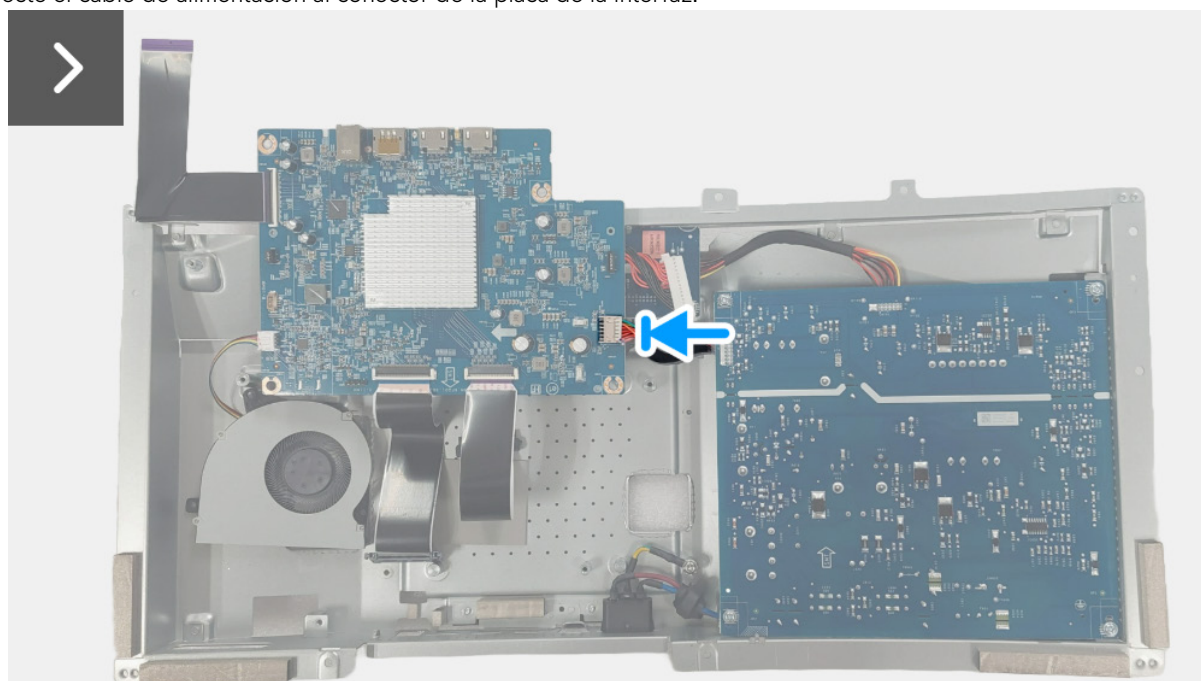
### Pasos

1. Introduzca el cable de la placa USB en el conector de la placa de la interfaz y cierre el pasador para que quede sujeto en su sitio.
2. Introduzca los cables LVDS en los conectores de la placa de la interfaz y cierre los pasadores para que queden sujetos en su sitio.
3. Conecte el cable del ventilador al conector de la placa de la interfaz.



**Figura 21. Instalar la placa de la interfaz**

4. Conecte el cable de alimentación al conector de la placa de la interfaz.

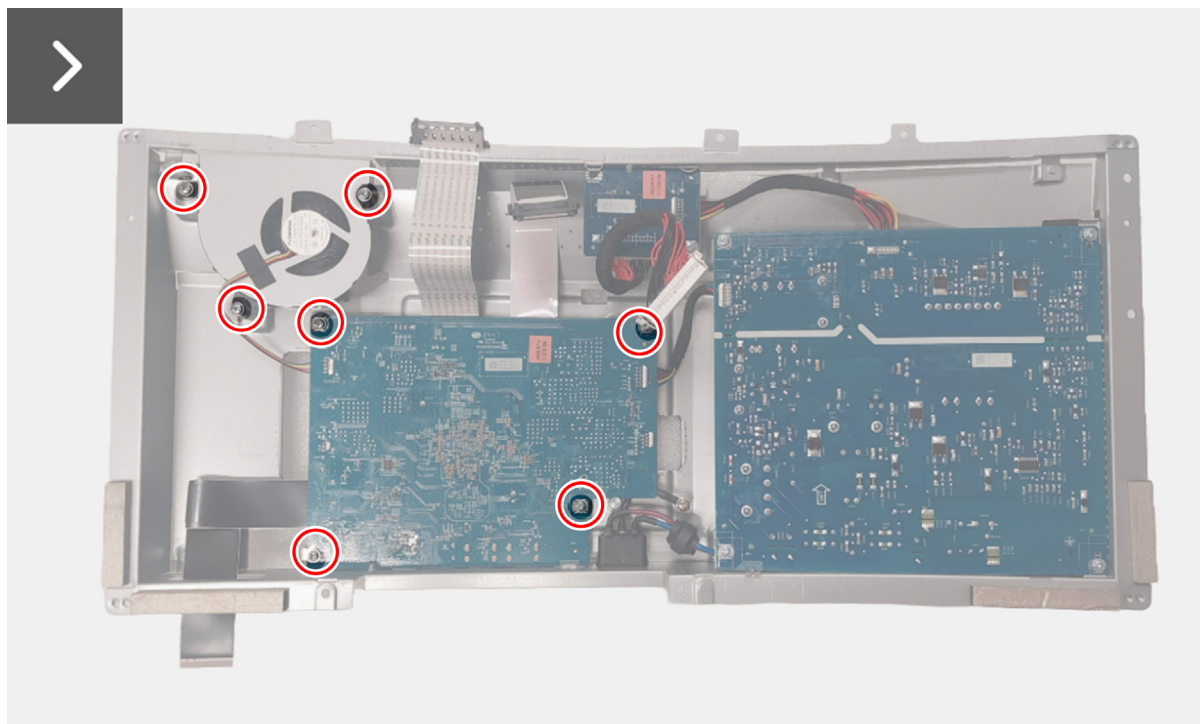


**Figura 22. Instalar la placa de la interfaz**

5. Coloque la placa de la interfaz en el protector metálico.
6. Alinee los orificios de los tornillos de la placa de la interfaz con los orificios de los tornillos del protector metálico.
7. Vuelva a colocar los 4 tornillos (M3x9) para sujetar la placa de la interfaz al protector metálico.
8. Coloque el ventilador en el protector metálico.
9. Alinee los orificios de los tornillos del ventilador con los orificios de los tornillos del protector metálico.
10. Vuelva a colocar los 3 tornillos (M3x9) para sujetar el ventilador al protector metálico.

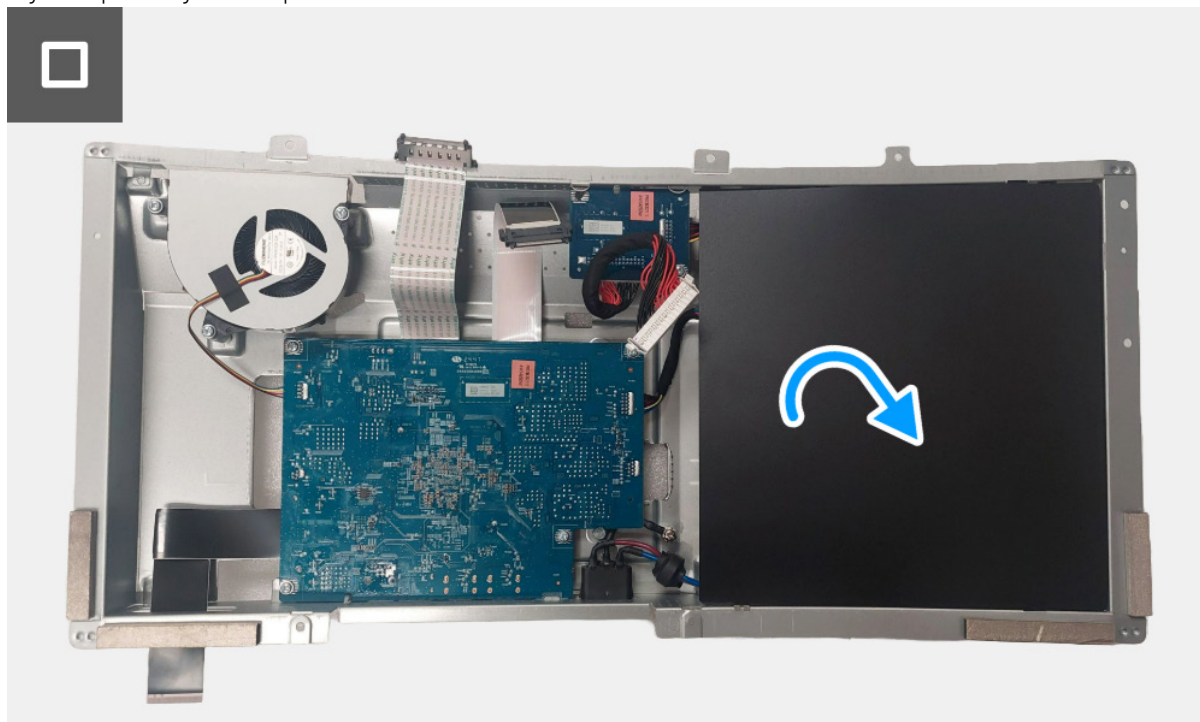


7x  
M3x9



**Figura 23. Instalar la placa de la interfaz**

11. Alinee y coloque el mylar en la placa de alimentación.



**Figura 24. Instalar la placa de la interfaz**

#### **Pasos siguientes**

1. Instale el [protector metálico](#).
2. Instale la [cubierta posterior](#).
3. Instale el [soporte](#).
4. Siga el procedimiento descrito en [Después de trabajar en el interior del monitor](#).

# Placa DC-DC

## Retirar la placa DC-DC

### Requisitos previos

1. Siga el procedimiento descrito en [Antes de trabajar en el interior del monitor.](#)
2. Retire el [soporte](#).
3. Retire la [cubierta posterior](#).
4. Retire el [protector metálico](#).
5. Retire la [placa de la interfaz](#).

### Pasos

1. Extraiga el tornillo (M3x9) que sujeta la placa DC-DC al protector metálico.
2. Levante y retire la placa DC-DC del protector metálico.
3. Desconecte el cable de alimentación del conector de la placa DC-DC.



1x  
M3x9

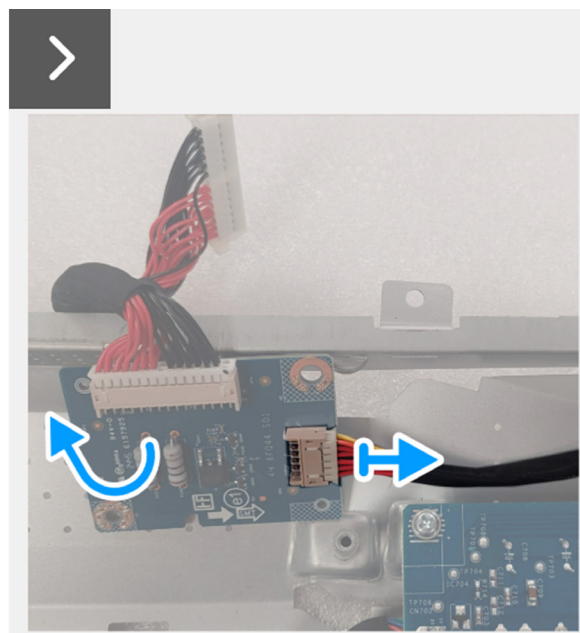
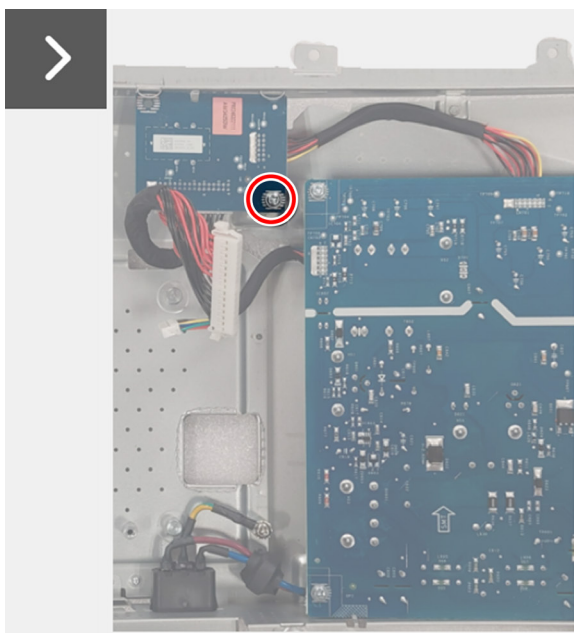
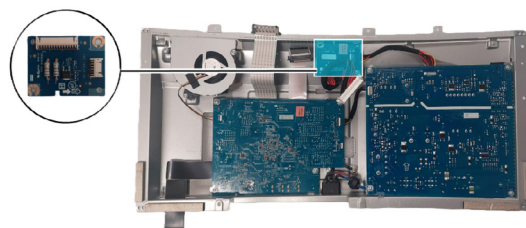
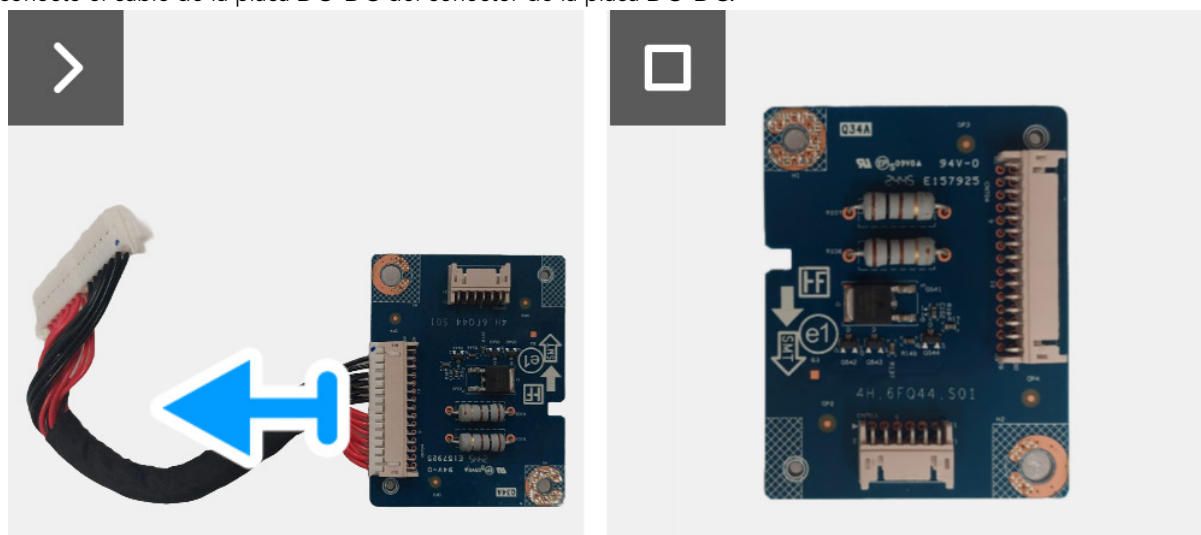


Figura 25. Retirar la placa DC-DC

4. Retire la placa DC-DC del protector metálico.
5. Desconecte el cable de la placa DC-DC del conector de la placa DC-DC.



**Figura 26. Retirar la placa DC-DC**



## Instalar la placa DC-DC

### Pasos

1. Conecte el cable de la placa DC-DC al conector de la placa DC-DC.
2. Conecte el cable de alimentación al conector de la placa DC-DC.

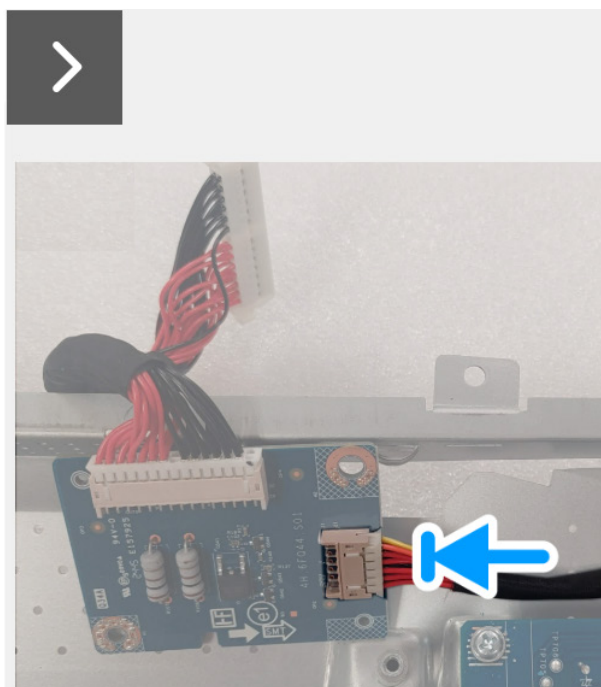
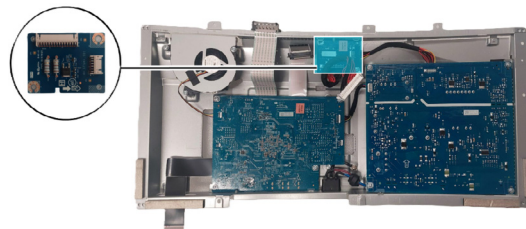
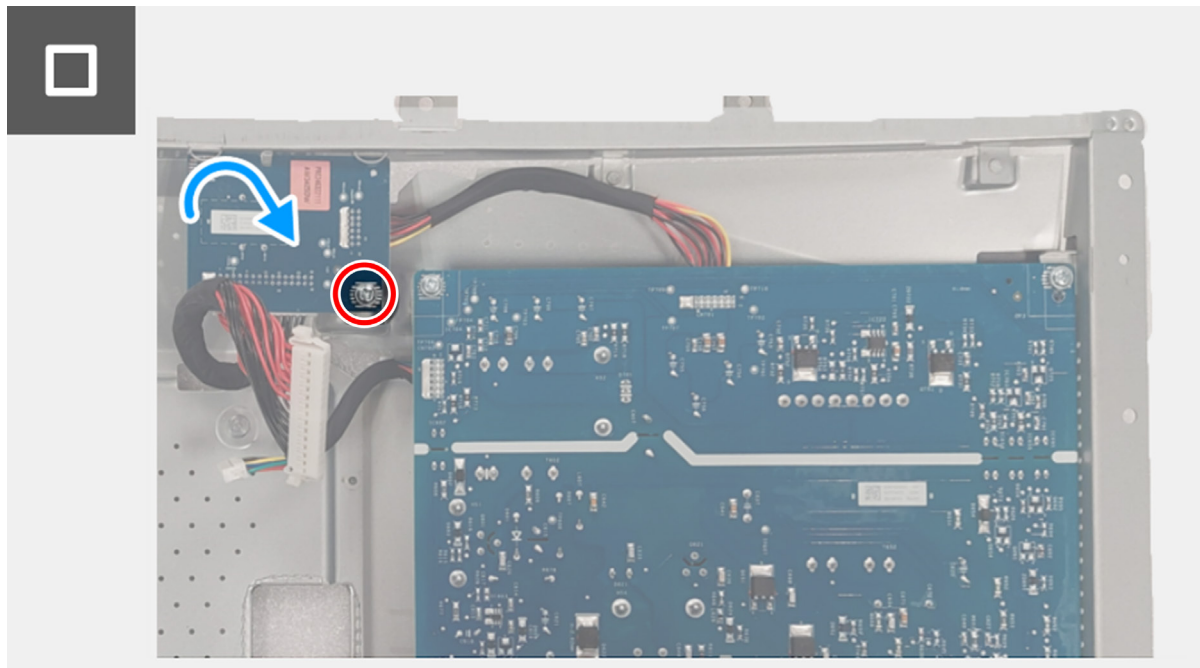


Figura 27. Instalar la placa DC-DC

3. Alinee y coloque la placa DC-DC en la ranura del protector metálico.
4. Vuelva a colocar el tornillo (M3x9) para sujetar la placa DC-DC al protector metálico.



1x  
M3x9



**Figura 28. Instalar la placa DC-DC**

#### **Pasos siguientes**

1. Instale la [placa de la interfaz](#).
2. Instale el [protector metálico](#).
3. Instale la [cubierta posterior](#).
4. Instale el [soporte](#).
5. Siga el procedimiento descrito en [Después de trabajar en el interior del monitor](#).

# Placa de alimentación

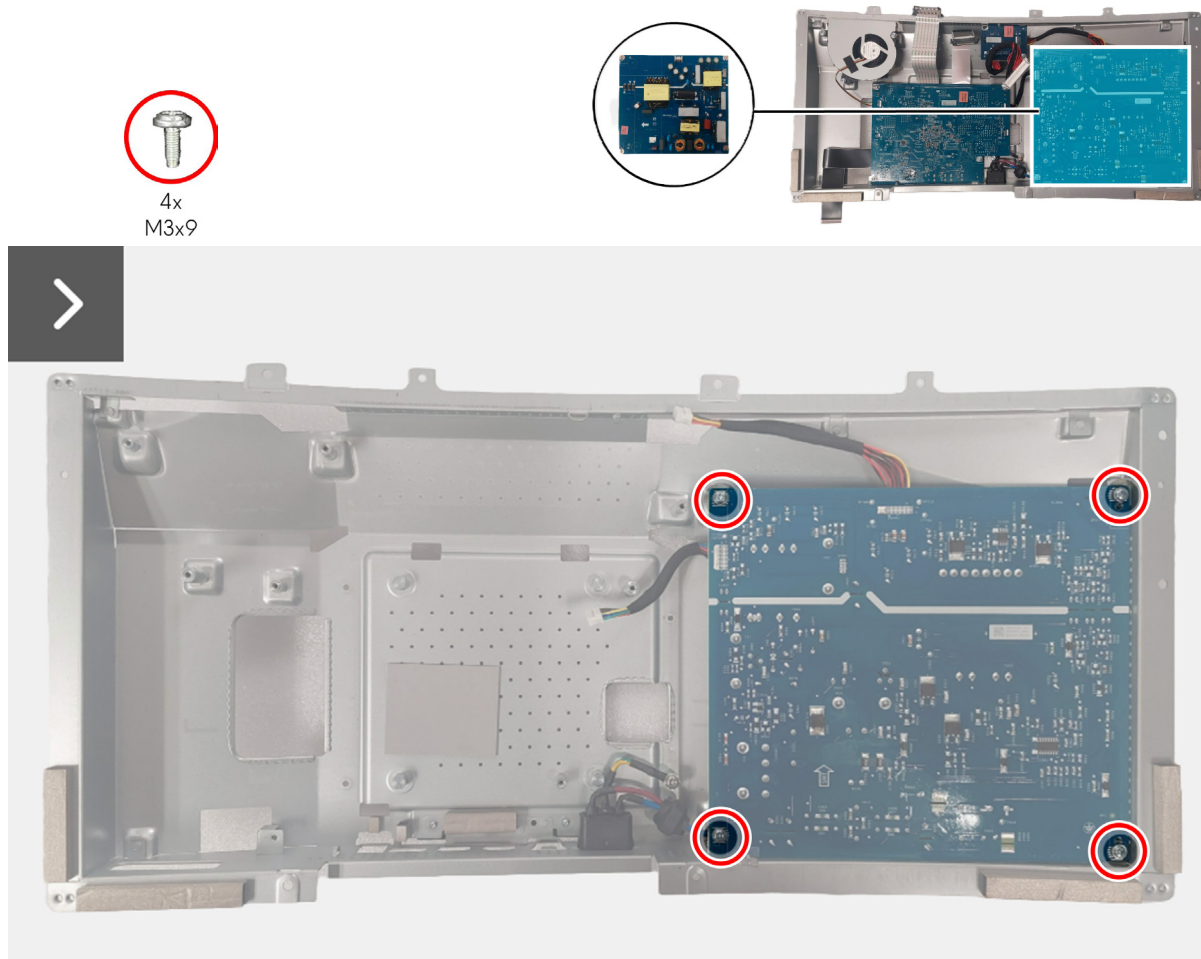
## Retirar la placa de alimentación

### Requisitos previos

1. Siga el procedimiento descrito en [Antes de trabajar en el interior del monitor.](#)
2. Retire el [soporte](#).
3. Retire la [cubierta posterior](#).
4. Retire el [protector metálico](#).
5. Retire la [placa de la interfaz](#).
6. Retire la [placa DC-DC](#).

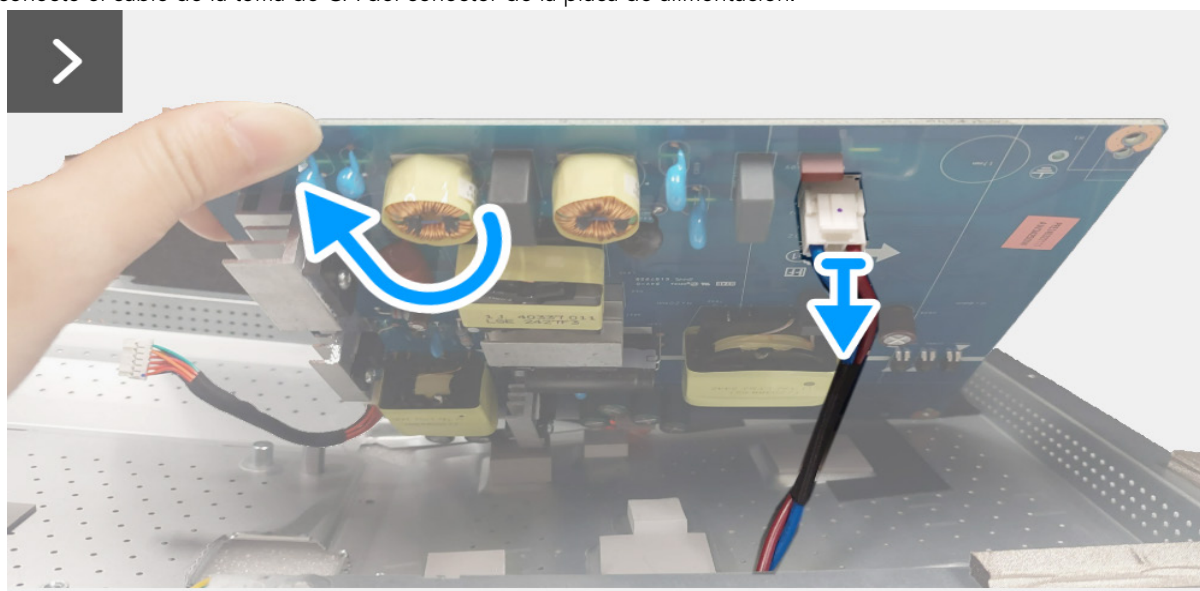
### Pasos

1. Extraiga los cuatro tornillos (M3x9) que sujetan la placa de alimentación al protector metálico.



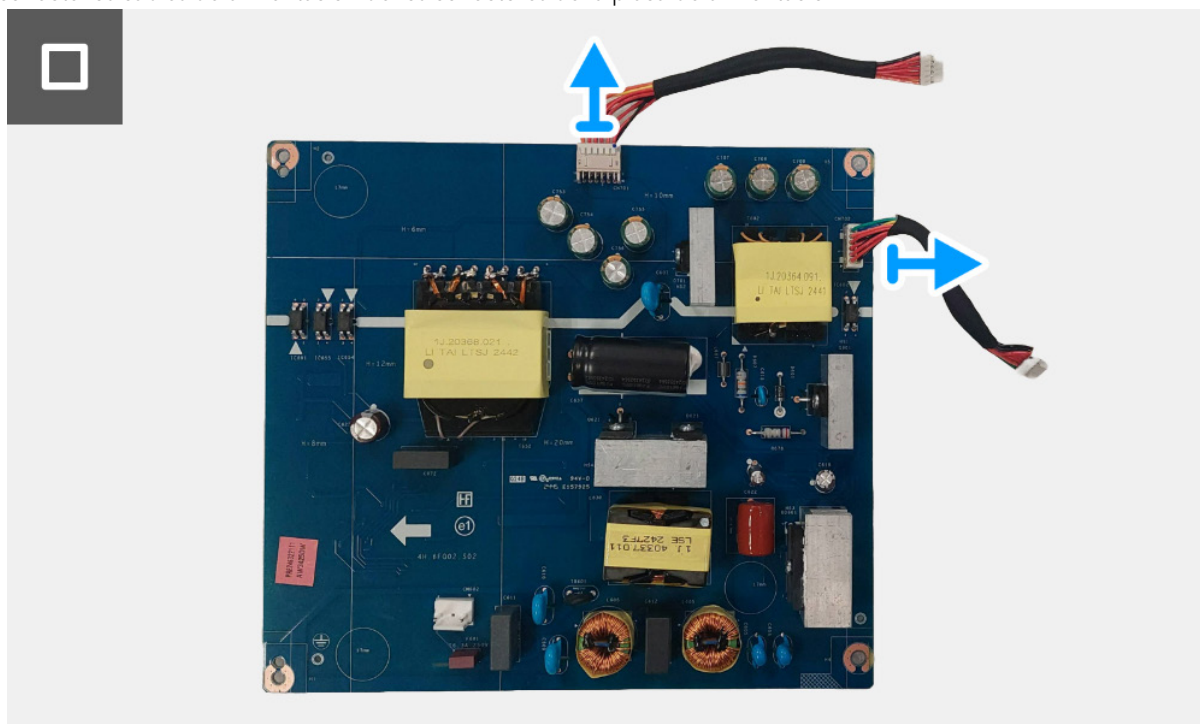
**Figura 29. Retirar la placa de alimentación**

2. Levante la placa de alimentación parcialmente del protector metálico.
3. Desconecte el cable de la toma de CA del conector de la placa de alimentación.



**Figura 30. Retirar la placa de alimentación**

4. Retire la placa de alimentación del protector metálico.
5. Desconecte los cables de alimentación de los conectores de la placa de alimentación.



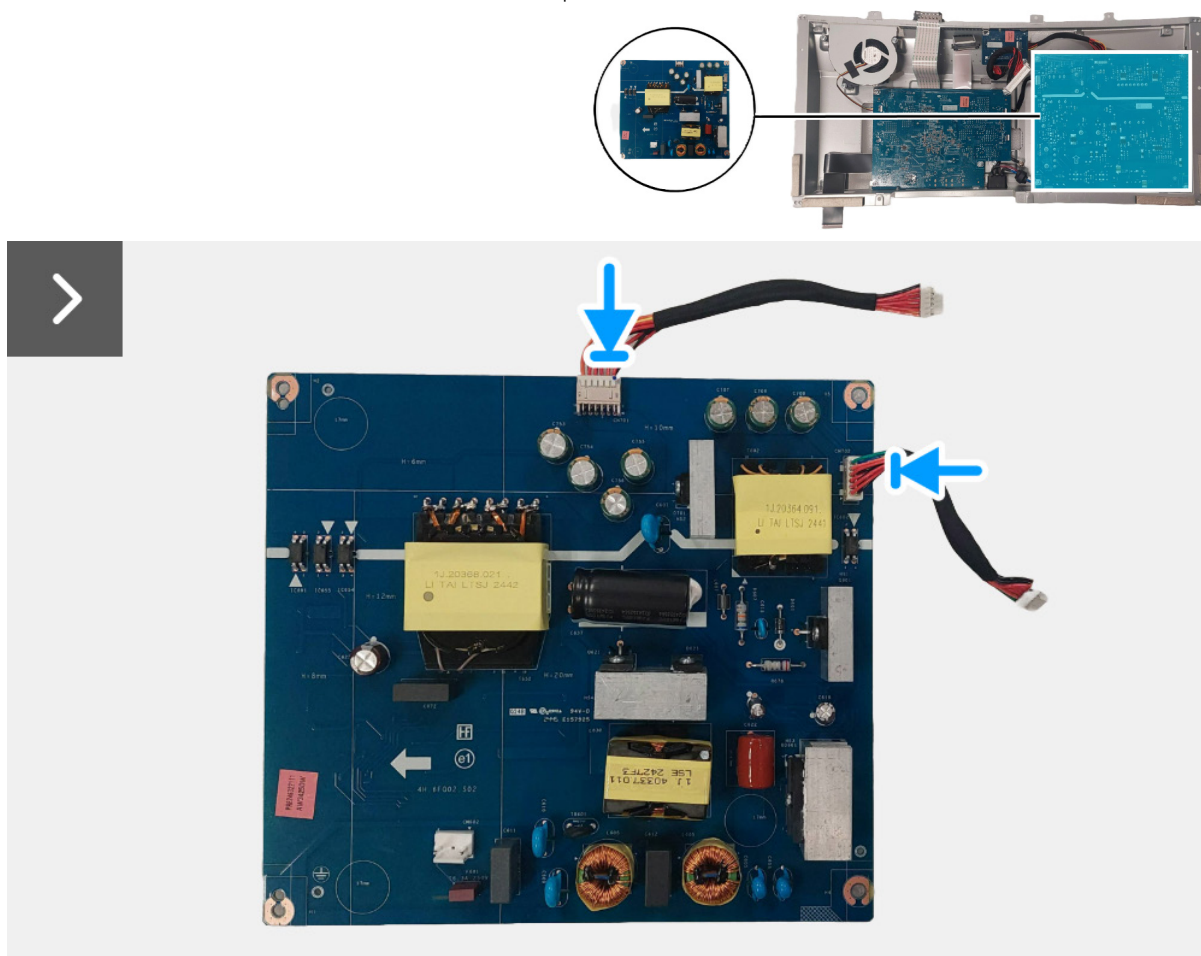
**Figura 31. Retirar la placa de alimentación**



## Instalar la placa de alimentación

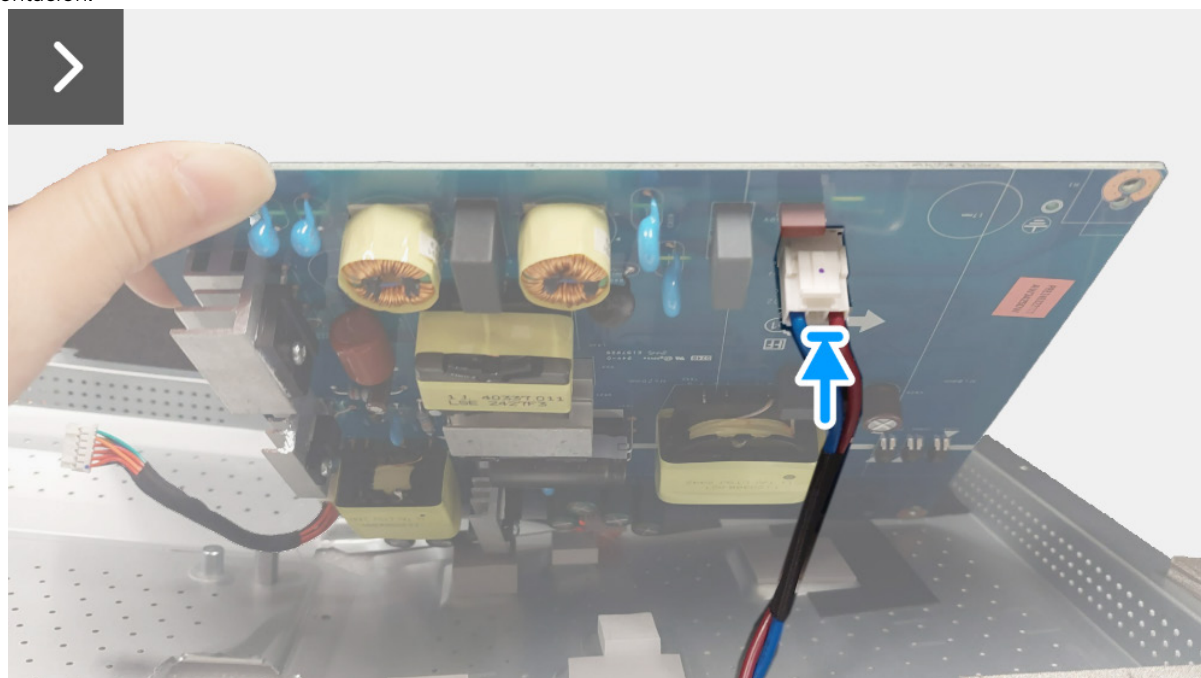
### Pasos

1. Conecte los cables de alimentación a los conectores de la placa de alimentación.



**Figura 32. Instalar la placa de alimentación**

2. Gire la placa de alimentación con los conectores hacia abajo y conecte el cable de la toma de CA al conector de la placa de alimentación.

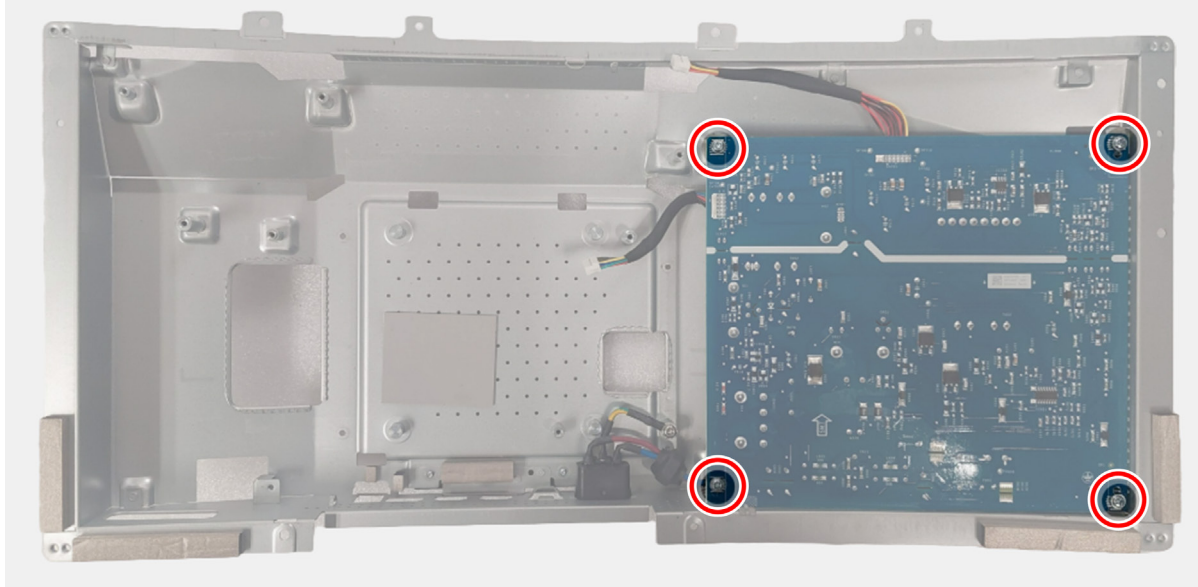


**Figura 33. Instalar la placa de alimentación**

3. Alinee y coloque la placa de alimentación en la ranura del protector metálico.
4. Vuelva a colocar los cuatro tornillos (M3x9) para sujetar la placa de alimentación al protector metálico.



4x  
M3x9



**Figura 34. Instalar la placa de alimentación**

#### **Pasos siguientes**

1. Instale la [placa DC-DC](#).
2. Instale la [placa de la interfaz](#).
3. Instale el [protector metálico](#).
4. Instale la [cubierta posterior](#).
5. Instale el [soporte](#).
6. Siga el procedimiento descrito en [Después de trabajar en el interior del monitor](#).

# Información normativa

## Avisos de la FCC (solo EE. UU.) y otra información normativa

Si desea más información sobre la Nota FCC y el resto de información reglamentaria, consulte la página web de normativas en la [página principal sobre cumplimiento normativo de Dell](#).

## Base de datos de producto de la UE para la etiqueta de energía y hoja de información del producto

AW3425DW: <https://eprel.ec.europa.eu/qr/2220414>

# Contactar con Dell

Para ponerse en contacto con Dell para asuntos de ventas, soporte técnico o servicio al cliente, consulte [www.dell.com/contactdell](http://www.dell.com/contactdell).

- ① **NOTA:** La disponibilidad varía dependiendo del país, la región o el producto, y puede que algunos servicios no estén disponibles en su país.
- ① **NOTA:** Si no tiene una conexión a Internet activa, puede encontrar información de contacto acerca de su factura de compra, nota de entrega, recibo o catálogo de productos Dell.